

VAN HAM

SCHMUCK & UHREN
15.11.2018



Auktionstermine Herbst 2018

Europäisches Kunstgewerbe 14. November 2018
Schmuck & Uhren 15. November 2018
Alte Kunst 15. November 2018
Vorbesichtigung: 9. – 12. November 2018

Modern 28. November 2018
Post War 28. November 2018
Contemporary 28. November 2018
Vorbesichtigung: 23. – 26. November 2018

Asiatische Kunst 4. Dezember 2018
Vorbesichtigung: 30. November – 3. Dezember 2018

Discoveries 5. Dezember 2018
Vorbesichtigung: 1. – 3. Dezember 2018

Auktionstermine Frühjahr 2019

Sammlung Thillmann
Thonet – Perfektes Design 22. Januar 2019
Vorbesichtigung: 14. – 21. Januar 2019

Dekorative Kunst 30. + 31. Januar 2019
Vorbesichtigung: 26. – 28. Januar 2019

Europäisches Kunstgewerbe 15. Mai 2019
Schmuck und Uhren 16. Mai 2019
Alte Kunst 16. Mai 2019
Vorbesichtigung: 10. – 13. Mai 2019

Modern 29. Mai 2019
Post War 29. Mai 2019
Contemporary 29. Mai 2019
Vorbesichtigung: 24. – 27. Mai 2019

Discoveries 5. Juni 2019
Vorbesichtigung: 1. – 3. Juni 2019

Asiatische Kunst 13. Juni 2019
Vorbesichtigung: 8. – 12. Juni 2019

Einlieferungen von Sammlungen, Nachlässen und Einzelstücken sind bis zwei Monate vor den Auktionen möglich.

Unsere Experten informieren Sie gerne über die aktuelle Marktsituation und geben Ihnen kostenlose Einschätzungen für Ihre Kunstwerke. Wir freuen uns auf Ihren Anruf, Ihre E-Mail bzw. Ihre Post.

Abbildung Titel:
Nr. 678 Cartier. Massai.
Diamant-Smaragd-Armspange.

Abbildung Rückseite:
Nr. 971 Patek Philippe.
Grande Taille.

Schmuck & Uhren *Jewellery & watches* 15.11.2018

Vorbesichtigung *Preview* 9.–12.11.2018

Unsere Experten *Our Specialists*

Unser Service *Our Service*

Dr. Nina Lindau-Thöne

Leitung Schmuck & Uhren
Tel. +49 (221) 925862-83
n.lindau-thoene@van-ham.com

Julia Bartlewski

Schmuck & Uhren
Tel. +49 (221) 925862-82
j.bartlewski@van-ham.com

Julia Neller

Volontariat
Tel. +49 (221) 925862-60
schmuck@van-ham.com

Kai Th. Schulte

Armband- und Taschenuhren

Gladys Espejo

Assistenz

Auktionatoren

Markus Eisenbeis, öffentl. best.
und vereidigter Kunstversteigerer
Reinhard Singer, öffentl. best.
und vereidigter Kunstversteigerer
Robert van den Valentyn,
Kunstversteigerer
Christoph Bouillon,
Kunstversteigerer

Katalogbestellungen

Nicole Burkhard
Tel. +49 (221) 925862-13
katalog@van-ham.com

Schriftliche Gebote

Kristina Echterling
Tel. +49 (221) 925862-16
gebote@van-ham.com

Telefonische Gebote

Margit Zacharias
Tel. +49 (221) 925862-10
gebote@van-ham.com

Versand

Diana Breit
Tel. +49 (221) 925862-57
versand@van-ham.com

Warenausgabe

Tobias May
Tel. +49 (221) 925862-23
logistik@van-ham.com

Buchhaltung

Birgit Uttendörfer
Tel. +49 (221) 925862-58
buchhaltung@van-ham.com

Sekretariat

Nicole Burkhard
Tel. +49 (221) 925862-13
info@van-ham.com

Rechnungen

Olga Patriki
Tel. +49 (221) 925862-15
rechnungen@van-ham.com

Geschäftszeiten nach der Auktion

Business hours after the sale

Montag bis Freitag 10 bis 17 Uhr
Samstag 10 bis 13 Uhr

Adresse

address

Van Ham Kunstauktionen
Hitzelerstraße 2
50968 Köln
Tel.: +49 (221) 925862-0
Fax: +49 (221) 925862-4
info@van-ham.com
www.van-ham.com

Am Ende des Kataloges finden Sie

You will find at the end of the

catalogue:

Erläuterungen zum Katalog
Einliefererverzeichnis
Geschäftsbedingungen
Impressum

Explanations to the catalogue

List of Consignors

Conditions of sale

Legal notice

Auktionen im Internet *Sales on the Internet*

Termine *Dates*

Live bieten

Über unsere Website können Sie sich zu den Auktionen anmelden und live mitbieten. Alle Infos finden Sie auf:
www.van-ham.com/kaufen/wie-biete-ich

Auktionen live mitverfolgen

Wenn Sie die Auktion nur live mitverfolgen möchten, benötigen Sie keine Anmeldung.

LIVE AUKTION

Auktion Sale

Mittwoch, 14. November 2018

ab 10.30 Uhr

Teil I
Porzellan Nr. 1 – 136
Jugendstil | Art Déco Nr. 172 – 222

Ab 14.00 Uhr

Silber Nr. 223 – 267
Frühes Kunsthandwerk Nr. 268 – 302
Einrichtung & Dekoration Nr. 303 – 330
Teil II Nr. 331 – 517

Donnerstag, 15. November 2018

ab 10.30 Uhr

Schmuck Nr. 600 – 904
Taschen Nr. 910 – 924
Uhren Nr. 950 – 1000

Donnerstag, 15. November 2018

ab 15.00 Uhr

Alte Meister, Skulpturen,
Gemälde & Bronzen
19. Jahrhundert Nr. 1100 – 1319

Vorbesichtigung Preview

9. bis 12. November 2018

Freitag 10 bis 18 Uhr
Samstag 10 bis 16 Uhr
Sonntag 11 bis 16 Uhr
Montag 10 bis 18 Uhr

Schmuck & Uhren

Jewellery & watches

13. + 14. November 2018

Dienstag 10 bis 17 Uhr
Mittwoch 10 bis 17 Uhr

Unsere Experten
Our Specialists

Dr. Nina Lindau-Thöne
Julia Bartlewski



Schmuck





600
DAHMEN, CLEMENS
Peridot-Diamant-Collier.
Köln, um 1860.

750/- Gelbgold, Silber, Gesamtgewicht: 74,0g. L.ca. 40,5cm. Ca. 112 Diamantrosen, 12 rund und kissenförmig facettierte Rubine, 9 facettierte Peridots im Emerald-Cut, Oval- und Tropfenschliff, 24 gemischte Natur- und Zuchtperlen.

Zugeschrieben: Hofjuwelier Clemens Dahmen aus Köln, Orig.-Etui anbei. Etui mit seinem Namen in goldener Schrift bestickt.

€ 8.000 – 10.000 | \$ 9.360 – 11.700



604
NATURPERL-DIAMANT-BROSCHÉ.
Mitteleuropa, um 1880.

585/- Gelbgold, Silberverbödung, Gesamtgewicht: 21,0g. H x B=ca. 5,5 x 3,1cm. 57 Diamanten im Alt-/ Rosen-/ Smaragd- und Kissenschliff zus.ca. 2,3ct J-M/ VS-P1, 3 Naturperl-Tropfen Ø ca. 9,8x6,8x6,2mm – 7,8x6,3x5,9mm, weiß-irisierendes rosé. 8 gemischte Zucht- und Naturperlen, teils button, Ø ca. 6,6-3,6mm, weiß-creme-rosé.

€ 3.500 – 3.800 | \$ 4.095 – 4.446



605
DIAMANT-BROSCHÉ.
England, um 1880.

585/- Gelbgold, Silberverbödung, Punzen unleserlich, Gesamtgewicht: 30,0g. H x B=ca. 8,5 x 5,4cm. Ca. 148 Diamanten im Alt-/ Rosen- und Achtkantschliff zus.ca. 2,6ct I-J/ VS2-P1, zwei fehlend. Die Blütenkelche leicht beweglich.

€ 1.300 – 1.500 | \$ 1.521 – 1.755



601
DIAMANT-RING.
Deutschland, um 1910.

900/- Platin, Gesamtgewicht: 2,5g. EU-RM: 56,5. 1 oval facettierter Diamant ca. 1,8ct J/ P1.

€ 1.200 – 1.500 | \$ 1.404 – 1.755



602
NATURPERL-ANHÄNGER.
England, um 1900.

900/- Platin, Kettchen neueren Datums 925/- Silber, Gesamtgewicht: 2,6g. 16 winzige Diamantrosen, 1 ovale, natürliche Salzwasserperle, weiß-creme-gelblich, Ø ca. 11,7x9,3x8,2mm. Anbei DSEF Edelsteinbefundbericht von 11/2015.

€ 3.500 – 4.000 | \$ 4.095 – 4.680



603
DIAMANT-BROSCHÉ.
Wohl England, um 1880.

585/- Gelbgold, Silber, Gesamtgewicht: 11,5g. Ø ca. 3,6cm. 41 Diamanten im Rosen- und Altschliff zus.ca. 2,7ct I-L/ VS-P1.

€ 900 | \$ 1.053



606
ONYX-DIAMANT-OHRHÄNGER.
Deutschland, um 1930.

750/- Weißgold, Gesamtgewicht: 11,5g. H.ca. 3,6cm. 32 Diamanten im 8/8-/ Übergangsschliff zus.ca. 0,2ct, 2 Onyx-Pampeln Ø ca. 16,9x10,4x10,4mm.

€ 900 | \$ 1.053



607
DIAMANT-BROSCHÉ.
Wohl Spanien/ Portugal, um 1860.

800/- Silber, Gesamtgewicht: 50,0g. Ø ca. 6,0cm. 1 ovaler Diamant im Rosenschliff, foliert verarbeitet, Ø ca. 10,7 x 7,6mm, M-O/ P2. Ca. 210 Diamantrosen zus.ca. 4,2ct. Rückseitig doppelte Nadelführung.

€ 900 | \$ 1.053



608
DIAMANT-RING.

Deutschland, um 1970.

950/- Platin, Gesamtgewicht: 7,5g. EU-RM: 50.
1 Diamant-Marquise ca. 5,1ct, cognacfarben, SI2,
2 Diamant-Trapeze zus.ca. 1,4ct H-I/ VS-SI2.
Ringschiene signiert Rave.

€ 12.000 – 15.000 | \$ 14.040 – 17.550



609
KONVOLUT: EIN DIAMANT-ANHÄNGER
UND ZWEI BROSCHEN.

Wohl Frankreich/Deutschland,
um 1880-1960.

750/- Gelb-/Rot-/Weißgold, Silber, Platin,
Gesamtgewicht: 58,5g. A.hänger: LxB=
ca. 6,0 x 3,4cm; Broschen: H x B=ca.
3,5 x 5,7cm. Ca. 262 Diamanten im
Alt-/ Rosen-/ 8/8- und Brillantschliff
zus.ca. 7,8ct H-L/ VVS-P2.

€ 2.500 – 3.000 | \$ 2.925 – 3.510



610
PERL-DIAMANT-RING.

Mitteuropa, um 1960.

750/- Weißgold, Gesamtgewicht:
25,5g. EU-RM: 57,5, innseitige
Verkleinerungsschiene. 48 Diamanten im
Rosen-/ 8/8- und Altschliff zus.ca.
1,6ct, 1 Südsee-Zuchtperle, unrund,
Ø ca. 14,8x14,2x14,4mm, weiß-
irisierendes rosé.

€ 2.500 – 3.000 | \$ 2.925 – 3.510



611
DIAMANT-BROSCHEN/ ANHÄNGER.

Wohl Deutschland, um 1960.

585/- Weißgold, Gesamtgewicht:
5,5g. H x B=ca. 2,4 x 2,1cm.
Vielzählige Brillanten
zus.ca. 1,3ct H-J/ VS1-SI2.

€ 1.200 – 1.500 | \$ 1.404 – 1.755

612
DIAMANT-BROSCHEN/ ANHÄNGER.

Frankreich, um 1900.

750/- Gelbgold, Silber, Gesamtgewicht:
40,5g. H x B=ca. 8,6 x 4,5-1,8cm. Ca. 252
Diamanten im Alt- und Rosenschliff zus.
ca. 6,4ct I-K/ VS-SI2.

Rückseitig nummeriert 7390, unteres
Element aushängbar, ebenso ist
die Blüte abschraubbar. Vermutlich
stammt die Brosche aus einem
größeren Ensemble.

€ 12.000 – 15.000
\$ 14.040 – 17.550



613
RUBIN-DIAMANT-ANHÄNGER.

Wohl Russland, um 1900.

585/- Gelbgold, Silberverbödung,
Gesamtgewicht: 11,0g. 1 Altschliff-
Diamant im Kissenschliff ca. 4,0ct
fancy light brownish yellow SI2, ca.
72 Diamantrosen zus.ca. 0,5ct, 16 oval
facettierte Rubine zus.ca. 0,4ct.

€ 13.000 – 15.000 | \$ 15.210 – 17.550



614
DIAMANT-ANHÄNGERKETTE.
Deutschland, um 1900.

750/- Weiß-/Gelbgold, Gesamtgewicht: 17,5g. L.ca. 43,5cm. Ca. 48 Diamanten im Alt- und Rosenschliff zus.ca. 2,4ct I-/ VS-SI2. Kette neueren Datums.

€ 2.500 – 3.000 | \$ 2.925 – 3.510



615
DIAMANT-PERL-ANHÄNGERKETTE.
England, um 1900.

585/- Gelbgold, Platin, Gesamtgewicht: 14,0g. L.ca. 43,0cm. Ca. 90 Diamanten im Alt- und Rosenschliff zus.ca. 0,8ct, 1 Akoya-Zuchtperl-Button, Ø ca. 8,4mm, weiß-irisierendes rosé, vielzählige Saatperlen.

€ 2.200 – 2.500 | \$ 2.574 – 2.925



618
AQUAMARIN-DIAMANT-BROSCHÉ/ ANHÄNGER.
Deutschland, um 1960.

750/- Weißgold, 925/- Silber, Gesamtgewicht: 32,0g. L.ca. 44,0cm. 1 Altschliff-Diamant ca. 0,9ct L/ P2, behandelt, 3 facettierte Aquamarine Ø ca. 19,6x15,9x11,6mm (fancy cut) – 23,6x16,8x12,4mm (Tropfen), zus.ca. 70,0ct.

€ 3.300 – 3.500 | \$ 3.861 – 4.095



619
AQUAMARIN-DIAMANT-ANHÄNGERKETTE.
Deutschland, um 1960.

950/- Platin (Anhänger), 750/- Gelb-/Weißgold (Kette), Gesamtgewicht: 45,0g. L.ca. 42,5cm, Anhänger Ø ca. 6,0 x 3,4cm. Ca. 79 Diamanten im Alt- und Achtkantschliff zus.ca. 2,0ct H-/ VS-P2, 1 facettierter Aquamarin ca. 64,3ct, feine Farbe.

€ 8.000 – 9.000 | \$ 9.360 - 10.530



616
DIAMANT-EMAIL-ANHÄNGERKETTE.
Deutschland, wohl Hanau, um 1900.

585/- Gelbgold, Silber, farbiges Email, Gesamtgewicht: 28,0g. L.ca. 52,5cm. 32 Diamantrosen, 1 facettierter Topas-Tropfen, 1 geschnitzter Frauenkopf aus Elfenbein. Unsigniert. Email teilweise an den Früchten fehlend, am Topas zarte Abplatzungen.

€ 2.500 – 3.000 | \$ 2.925 – 3.510 | †



617
SAATPERLEN-COLLIER.
England, um 1900.

585/- Gelbgold, Silber, Gesamtgewicht: 86,5g. L.ca. 114,0cm. Ca. 152 rund/ oval facettierte synthetische Rubine sowie Saphire Ø ca. 1,1-1,5mm, teilweise fehlend, vielzählige Saatperlen, rund-unrund, Ø ca. 1,4mm, creme.

Provenienz:
- Sammlung Waffenschmidt.

€ 1.300 – 1.500 | \$ 1.521 – 1.755



620
AQUAMARIN-DIAMANT-ANHÄNGER.
Deutschland, um 1930.

585/- Gelbgold, Platinverbödung, Gesamtgewicht: 12,5g. H x B=ca. 3,3 x 2,5cm. 20 Altschliff-Diamanten zus.ca. 3,6ct H-/ SI1-P1, 1 facettierter Aquamarin im Emerald Cut ca. 29,5ct.

€ 2.200 – 2.500 | \$ 2.574 – 2.925



621
DIAMANT-ANHÄNGERKETTE.
Italien, um 2000.

585/- Weißgold, Gesamtgewicht: 7,5g. L.ca. 49,0cm. Ca. 50 8/8-Diamanten zus.ca. 0,4ct.

€ 1.000 – 1.200 | \$ 1.170 – 1.404



622
SAPHIR-DIAMANT-BROSCHÉ.
Deutschland, um 1920.

585/- Gelbgold, Silberverböndung,
Gesamtgewicht: 20,0g. H x B=ca.
5,2 x 3,5cm. 8 Altschliff-Diamanten,
30 Diamantrosen zus.ca. 2,1ct, 1
leicht oval facettierter Saphir ca. 1,0ct,
synthetisch.

€ 900 | \$ 1.053



623
DIAMANT-RUBIN-BROSCHÉ.
Deutschland, um 1880.

800/- Silber, Gelbgoldverböndung,
Gesamtgewicht: 7,0g. L.ca. 5,8cm.
11 Diamantrosen Ø ca. 5,2-3,7mm,
rückseitig geschlossen, vielzählige
facettierte Rubin-Karrees, teils synthetisch.

€ 1.100 – 1.300 | \$ 1.287 – 1.521



624
RUBIN-DIAMANT-DOPPELCLIP.
Wohl England, um 1930.

585/- Gelbgold, Platinverböndung,
Gesamtgewicht: 18,5g. H x B=ca.
3,0-0,7 x 6,0cm. Ca. 62 Diamanten im
Alt-/ 8/8- und Rosenschliff zus.ca. 2,0ct,
12 fancy cut natürliche sowie synthetische
Rubine.

€ 1.100 – 1.300 | \$ 1.287 – 1.521



628
SMARAGD-DIAMANT-BROSCHÉ.
Deutschland, um 1970.

750/- Gelbgold, Gesamtgewicht: 32,5g.
H x B=ca. 3,0 x 6,6cm. Ca. 374 Brillanten
zus.ca. 3,8ct H/ SI1, 2 rund facettierte
Rubine zus.ca. 0,06ct, 70 facettierte
Smaragd-Karrees zus.ca. 3,2ct.

€ 2.000 – 2.500 | \$ 2.340 – 2.925



629
KUTCHINSKY
Diamant-Email-Brosche.
London, um 1970.

750/- Gelb-/Weißgold, farbiges Email,
Punzen, Gesamtgewicht: 41,0g.
Ø ca. 4,6 x 5,8cm. Ca. 25 Brillanten
zus.ca. 0,4ct, 1 rund facettierter Rubin.
Email teilweise überarbeitet. Rückseitig
signiert.

€ 4.200 – 4.500 | \$ 4.914 – 5.265



630
RUBIN-DIAMANT-BROSCHÉ.
Deutschland, um 1970.

750/- Gelbgold, Gesamtgewicht: 32,5g.
Ø ca. 4,0cm. 22 Brillanten zus.ca. 0,7ct,
37 rund facettierte Rubine Ø ca. 3,3-
2,5mm, teils synthetisch.

€ 1.300 – 1.500 | \$ 1.521 – 1.755



625
PERL-DIAMANT-BROSCHÉ.
Wohl England, um 1930.

750/- Weißgold, Platin, Gesamtgewicht:
11,5g. L.ca. 7,2cm. 50 Diamanten im Alt-
und 8/8-Schliff zus.ca. 0,6ct, 9 gemischte
Natur- und Zuchtperl-Buttons,
Ø ca. 6,2-4,3mm, weiß-grau/anthrazit-
braun-irisierendes rosé.

€ 1.600 – 1.800 | \$ 1.872 – 2.106



626
DIAMANT-PERL-BROSCHÉ.
Deutschland, um 1930.

950/- Platin, Gesamtgewicht: 19,5g.
H x B=ca. 6,0 x 2,0cm. 1 Altschliff-
Diamant ca. 1,3ct L/ P1, 1 Altschliff-
Diamant ca. 0,6ct K/ SI2, 1 Altschliff-
Diamant ca. 0,4ct I/ SI2, ca. 66
Diamantrosen zus.ca. 1,9ct I-/ VS2-SI2,
1 Süßwasser-Zuchtperl-Button, geklebt,
Ø ca. 5,7mm, creme-roséfarben.

€ 5.000 – 5.500 | \$ 5.850 – 6.435



627
DIAMANT-BROSCHÉ.
Deutschland, um 1900.

900/- Platin, Gesamtgewicht: 6,5g.
H x B=ca. 3,0 x 2,3cm. 1 Altschliff-
Diamant ca. 2,0ct K/ SI1, 31
8/8-Diamanten.

€ 4.000 – 5.000 | \$ 4.680 – 5.850



631
SMARAGD-DIAMANT-BROSCHÉ.
Deutschland, um 1960.

585/- Weißgold, Gesamtgewicht: 18,5g.
H x B=ca. 6,5 x 2,8-1,1cm. Ca. 61
Diamanten im 8/8-/ Alt- und Brillantschliff
zus.ca. 0,7ct, 1 ovaler Smaragd-Cabochoon,
2 rund facettierte Smaragde, 1 Smaragd-
Tropfen Ø ca. 15,6x11,9x11,0mm,
oberflächliche Tragespuren vorhanden.

€ 2.200 – 2.500 | \$ 2.574 – 2.925



632
DIAMANT-BROSCHÉ/ ANHÄNGER.
Wohl Deutschland, um 1960.

950/- Platin, Gesamtgewicht: 21,5g.
H x B=ca. 5,2 x 3,1cm. Vielzählige
Diamanten im Baguette-/ Brillantschliff
zus.ca. 8,0ct H-/ VS1-SI2.

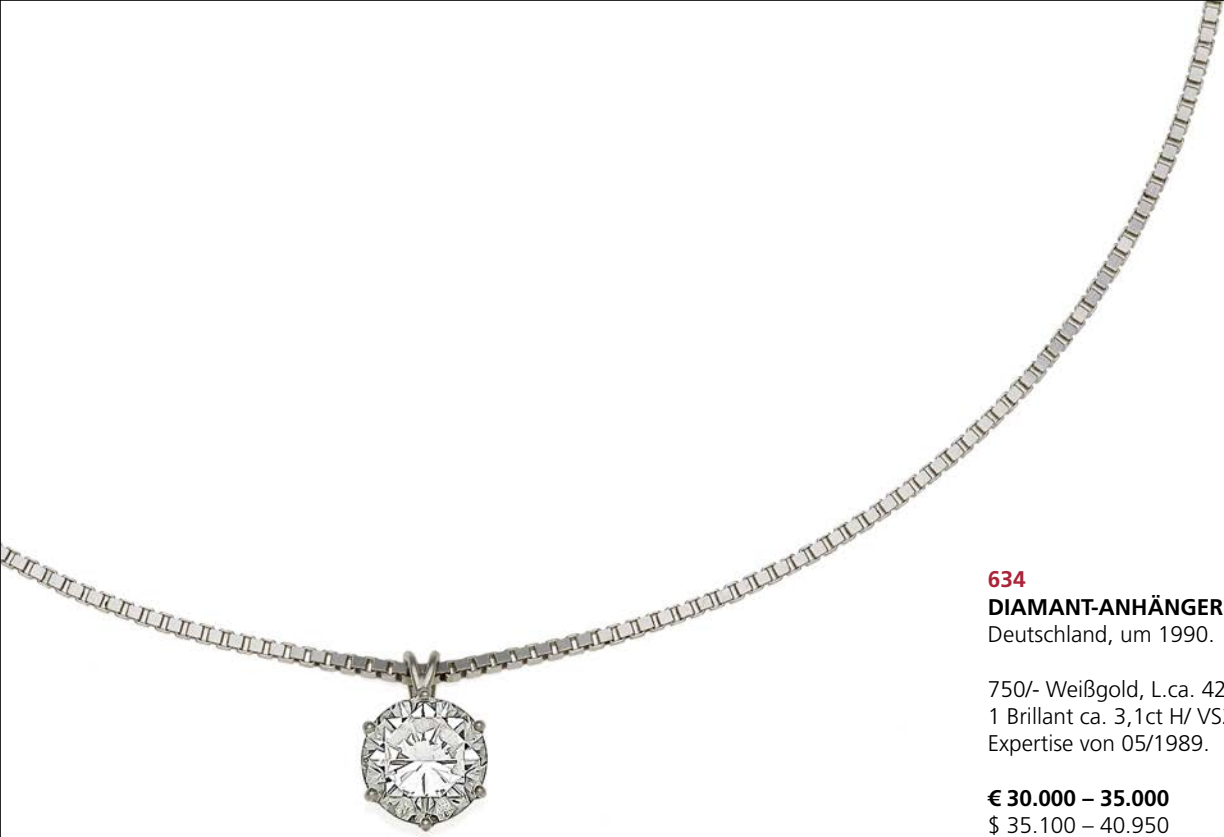
€ 4.000 – 4.500 | \$ 4.680 – 5.265



633
SMARAGD-DIAMANT-BROSCHÉ.
Wohl USA, um 1970.

750/- Weißgold, Gesamtgewicht: 24,0g.
H x B=ca. 5,8 x 3,4-0,4cm. 49 Diamanten
im Brillant- und Navette-Schliff zus.ca.
5,2ct H/ SI-P1, 1 facettierter Smaragd
im Emerald-Cut ca. 9,6ct. Handelsüblich
reinheitsverbessert (geölt).
Anbei Befundbericht vom
Gemmologischen Institut Hamburg /
E. Strack von 11/2017 (in Kopie)

€ 6.500 – 7.000 | \$ 7.605 – 8.190



634
DIAMANT-ANHÄNGERKETTE.
Deutschland, um 1990.

750/- Weißgold, L.ca. 42,5 – 45,5cm.
1 Brillant ca. 3,1ct H/ VS2. Anbei HRD-
Expertise von 05/1989.

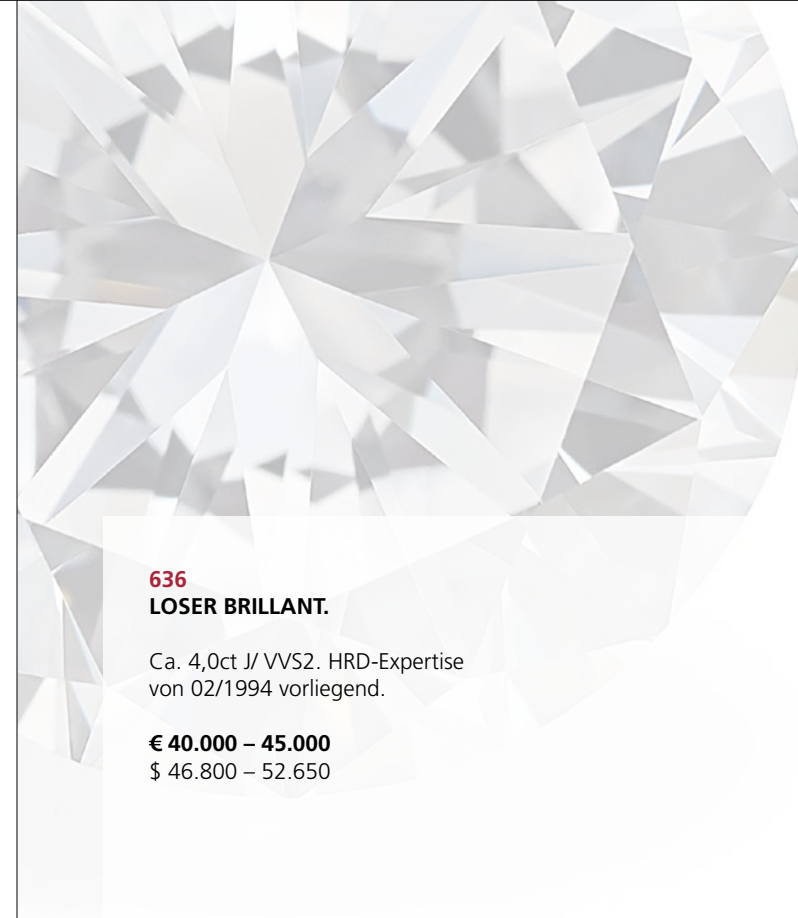
€ 30.000 – 35.000
\$ 35.100 – 40.950



635
LOSER BRILLANT.

Ca. 1,1ct E/ IF. HRD-Expertise von 11/1990
vorliegend, Brillant eingeschweißt.

€ 8.000 – 9.000
\$ 9.360 – 10.530



636
LOSER BRILLANT.

Ca. 4,0ct J/ VVS2. HRD-Expertise
von 02/1994 vorliegend.

€ 40.000 – 45.000
\$ 46.800 – 52.650



637
LOSER BRILLANT.

Ca. 2,0ct F/ VVS1. GIA-Expertise
von 03/2017 vorliegend.

€ 30.000 – 35.000
\$ 35.100 – 40.950





638
FARBSTEIN-ELEFANT.
Wohl Asien, um 1900.

Messing/ vergoldet, Gesamtgewicht: 1.560g. HxBxT=ca. 17,9x12,8x8,4cm. 10 Altschliff-Diamanten zus.ca. 1,5ct J-O/ SI2-P2, teils mit Abplatzungen, verschiedene Farbsteine wie Smaragd, Mondstein, Citrin, Topas, Rubin, Opal, Saphir und Turmalin in unterschiedlichen Schliffausführungen, 2 Korall-Pampeln, in Fassung gestiftet/ -klebt, 17 Süßwasser-Zuchtperlen (leicht defekt). Befestigt auf einer Lapislazuli-Platte, welche treppenartig anmutet und auf einem Holzsockel geklebt ist. Die Lapislazuli-Elemente wurden zu einer Platte zusammengefügt, an einer Ecke leicht bestoßen.

€ 2.200 – 2.500 | \$ 2.574 – 2.925 | †

639
LORGNON.
Frankreich, um 1900.

750/- Gelbgold, Glasscheiben, Gesamtgewicht: 30,0g. L.ca. 14,5cm. Restaurationsbedürftig, Befestigung der Gläser am Lorgnongriff defekt.

€ 900 | \$ 1.053



640
JADEIT-BULLDOGGE.
Russland, um 1900.

72/- Zolotnik = ca. 750/- Gelbgold, Silber, farbiges Email, Meisterpunze, H x B=ca. 5,0 x 9,0cm. 1 handgeschliffener Jadeit, 30 Diamantrosen. Auf dem Halsband in kyrillischer Schrift der Name des Hundes „Duz“.

€ 8.500 – 9.000 | \$ 9.945 – 10.530



641
DIAMANT-LORGNON.
Frankreich, um 1920.

900/- Platin, Gelbgoldverbödung, Gesamtgewicht: 30,5g. B.ca. 9,8cm. Ca. 412 Diamanten im Alt- und Rosenschliff zus.ca. 11,2ct H-J/ VS.

€ 5.000 – 6.000 | \$ 5.850 – 7.020



642
LOT VON 33 LOSEN BRILLANTEN.

Es handelt sich um ein Lot von 33 losen Brillanten, welche 2015 bei IGI Antwerpen graduiert und eingeschweißt wurden. Diamant-Expertisen werden mitgeliefert. Die Daten der Diamanten sind wie folgend:
Ca. 0,45ct E/VVS2, 0,45ct E/VVS1, 0,47ct D/VVS1, 0,48ct E/VVS1 (2x), 0,48ct F/VVS2 (2x), 0,50ct E/VVS1, 0,51ct E/VVS1, 0,52ct D/VVS1, 0,52ct E/VVS1, 0,52ct F/VVS2, 0,53ct E/VVS1, 0,54ct D/VVS1,

0,54ct E/VVS2, 0,55ct F/VVS1, 0,55ct F/VVS2, 0,56ct F/VVS2, 0,57ct F/VVS1, 0,57ct F/VVS2, 0,58ct E/VVS1, 0,58ct F/VVS1, 0,59ct E/VVS1 (2x), 0,59ct D/VVS1, 0,59ct D/VVS2, 0,59ct G/VVS1, 0,59ct D/VVS1, 0,59ct F/VVS1, 0,60ct E/VVS1, 0,60ct E/VVS1, 0,61ct F/VVS1, 0,62ct E/VVS1.

€ 28.000 – 35.000 | \$ 32.760 – 40.950



643
LOT VON NEUN BRILLANTEN.

Es handelt sich um ein Lot von 9 Brillanten, graduiert bei IGI Antwerpen im Jahre 2005, ebenso wurden diese von IGI eingeschweißt. H/IF, Gewicht ca. 0,47ct, 0,49ct, 0,52ct, 0,53ct, 0,55ct, 0,58ct, 0,59ct, 0,59ct, 0,65ct. Mit Diamant-Expertisen von IGI.

€ 4.800 – 5.500 | \$ 5.616 – 6.435



644
LOSER BRILLANT.

Ca. 2,3ct E/VVS1,
ca. 8,57 – 8,66 x 5,15mm.
Symmetrie: sehr gut, Politur: sehr gut,
Fluoreszenz: schwach. DDI (Pforzheim)
Diamant Expertise von 08/2018 anbei.

€ 26.000 – 28.000 | \$ 30.420 – 32.760



645
LOSER BRILLANT.

Ca. 6,07ct J/SI2. 11,54-11,57x7,15mm.
Schliff/ Symmetrie und Politur: gut.
Fluoreszenz: keine.
Diamant-Expertise vorliegend von dem
IHK-Sachverständigen Georg Schleucher,
ausgestellt am 03.08.2015. Er ist von
der IHK Hanau-Gelnhausen-Schlüchtern
öffentlich bestellter und vereidigter
Sachverständiger für Diamanten.

€ 40.000 – 45.000 | \$ 46.800 – 52.650





646
LOSER SAPHIR.

Ca. 17,3ct, oval facettiert, ca. 18,0x14,2x6,3mm.
Natürlicher Korund, Varietät: Natürlicher gelber Saphir.
Keine Hinweise auf Hitzebehandlung.
Anbei DSEF Edelsteinbefundbericht von 08/2018.

€ 5.500 – 6.000 | \$ 6.435 – 7.020



647
LOSER SAPHIR.

Ca. 14,29ct, ca. 14,74x12,76x6,89mm, natürlicher
Korund, Varietät: Natürlicher Saphir. Herkunft:
Sri Lanka. Keine Hinweise auf Hitzebehandlung.
Anbei DSEF Befundbericht von 09/2018.

€ 8.500 – 9.000 | \$ 9.945 – 10.530



648
LOSER SAPHIR.

Ca. 26,8ct, ovaler Cabochon, ca.
15,93x14,23x11,59mm, natürlicher Korund,
Varietät: Natürlicher Saphir. Keine Hinweise auf
Hitzebehandlung.
Anbei DSEF Edelsteinbefundbericht von 09/2018.

€ 7.000 – 7.500 | \$ 8.190 – 8.775



649
ZWEI LOSE SMARAGDE.

1 facettierter Smaragd im Treppenschliff ca. 2,54ct,
1 facettierter Smaragd im Treppenschliff ca. 1,768ct.
Anbei Edelstein-Berichte vom Gemmologischen Labor
Gübelin von 06/1987. Herkunft der
natürlichen Smaragde ist Kolumbien, Smaragde werden
oft einer Reinheitsverbesserung unterzogen, dies liegt
auch in diesen Steinen vor.

€ 1.300 – 1.500 | \$ 1.521 – 1.755



651
DIAMANT-ANHÄNGER.
Deutschland, um 1990.

750/- Weißgold, Gesamtgewicht:
1,2g, Brillant ca. 3,1ct J/ VS1.

€ 15.000 – 20.000
\$ 17.550 – 23.400



652
LOSER BRILLANT.

Ca. 1,4ct J/ SI1.

€ 2.200 – 2.500 | \$ 2.574 – 2.925



653
LOSER BRILLANT.

Ca. 1,0ct G/ VVS1, ca. 6,43 – 6,51 x 3,97mm.
Proportionen: mittel, Symmetrie: gut, Politur: sehr gut,
Fluoreszenz: keine. DPL Vorexperitise von 09/2018 anbei.

€ 4.500 – 5.000 | \$ 5.265 – 5.850



654

655

657

658

654
RUBIN-ARMBAND.
Deutschland, um 1990.

750/- Weißgold, Gesamtgewicht: 37,5g.
L.ca. 19,0cm. 59 facettierte Rubine im
Karreeschliff zus.ca. 4,7ct.

€ 2.200 – 2.500 | \$ 2.574 – 2.925

655
SPINELL-DIAMANT-ARMBAND.
Deutschland, um 1990.

750/- Weißgold, Gesamtgewicht: 14,0g.
L.ca. 17,5cm. Ca. 64 Brillanten zus.
ca. 2,4ct, 3 facettierte rote Spinelle im
Kissenschliff zus.ca. 13,3ct, Mogok, nicht
erhitzt. Anbei Edelsteinbefundbericht von
Stalwart Gem Lab, Myanmar, 29.05.2013.
Ein Glied am Armband defekt.

€ 2.800 – 3.500 | \$ 3.276 – 4.095

657
DIAMANT-ARMBAND.
Italien, um 2000.

750/- Weißgold, Gesamtgewicht: 14,5g.
L.ca. 18,8cm. Ca. 41 Brillanten zus.ca.
1,3ct H/ SI-P1.

€ 1.800 – 2.000 | \$ 2.106 – 2.340

658
DIAMANT-ARMBAND.
Wohl England, um 1880.

585/- Gelbgold, Silberverbödung,
Gesamtgewicht: 16,0g. L.ca. 17,0cm.
32 Altschliff-Diamanten zus.ca. 9,7ct I-L/
SI-P1.

€ 6.000 – 7.000 | \$ 7.020 – 8.190

656
DIAMANT-ARMBAND.
Deutschland, um 1940.

750/- Weißgold, Gesamtgewicht: 19,0g.
L x B=ca. 15,5 x 1,0cm. 52 Diamanten im
Alt-/ 8/8- und Rosenschliff zus.ca. 0,7ct.

€ 2.200 – 2.500 | \$ 2.574 – 2.925



659

660

662

663

659
SAPHIR-DIAMANT-ARMBAND.
Deutschland, um 1970.

585/- Weißgold, Gesamtgewicht: 23,5g.
L.ca. 19,0cm. 64 Brillanten zus.ca. 4,0ct
H-/ SI1-2, 16 oval facettierte Saphire zus.
ca. 11,8ct.
Erworben 1977 bei dem Juwelier
Wichelmann, ehemals Kö 94, Düsseldorf.

€ 2.500 – 3.000 | \$ 2.925 – 3.510

660
FARBSTEIN-DIAMANT-ARMBAND.
Deutschland, um 1930.

760/- Weißgold, Gesamtgewicht: 17,0g.
L.ca. 19,0cm. 48 Diamanten im Alt-/ 8/8-
und Brillantschliff zus.ca. 2,0ct I-J/ VS-P1,
2 rund facettierte Rubine zus.ca. 1,5ct, 2
facettierte Smaragd-Karrees zus.ca. 0,6ct.

€ 2.200 – 2.500 | \$ 2.574 – 2.925

661
DIAMANT-ARMBAND.
Deutschland, um 1970.

750/- Weißgold, Gesamtgewicht: 20,0g.
L.ca. 18,0cm. 44 Brillanten zus.ca. 5,2ct
W/ VVS-VS2.

€ 2.200 – 2.500 | \$ 2.574 – 2.925

662
DIAMANT-ARMBAND.
Deutschland, um 1970.

750/- Weißgold, Gesamtgewicht: 14,0g.
L.ca. 18,0cm. 45 Brillanten zus.ca. 3,3ct
H-/ VVS-VS2.

€ 1.200 – 1.500 | \$ 1.404 – 1.755

663
DIAMANT-ARMBAND.
Köln, um 1960.

750/- Weißgold, Gesamtgewicht: 22,5g.
L.ca. 17,8cm. 49 Brillanten zus.ca. 7,2ct
H/ VVS-VS2.
Signiert Dix.

€ 4.000 – 4.500 | \$ 4.680 – 5.265



664

665

667

668

664
SAPHIR-DIAMANT-ARMBAND.
Italien, um 2000.

750/- Weißgold, Gesamtgewicht: 16,0g.
L.ca. 18,3cm. Vielzählige Brillanten zus.ca. 1,2ct H/ SI, vielzählige facettierte Saphire sowie Saphir-Cabochons zus.ca. 10,4ct.

€ 4.500 – 5.000 | \$ 5.265 – 5.850

665
DIAMANT-ARMBAND.
Italien, um 2000.

750/- Weißgold, Gesamtgewicht: 13,0g.
L.ca. 18,0cm. Brillanten zus.ca. 2,8ct H/ SI1-2.

€ 2.800 – 3.200 | \$ 3.276 – 3.744

666
SAPHIR-DIAMANT-ARMBAND.
Deutschland, um 1970.

750/- Weißgold, Gesamtgewicht: 21,0g.
L.ca. 18,5cm. 50 Brillanten zus.ca. 1,6ct F-G/ IF-VVS, 5 oval facettierte Saphire zus.ca. 1,9ct, Kashmir, feine Farbe. Erworben 1973 bei der Edelsteinschleiferei Hugo Roos & Söhne, Kirschweiler bei Idar-Oberstein.

€ 2.200 – 2.500 | \$ 2.574 – 2.925

667
DIAMANT-ARMBAND.
Deutschland, um 1970.

750/- Weißgold, Gesamtgewicht: 35,5g.
L.ca. 19,0cm. 16 Brillanten zus.ca. 3,2ct I/ VS1-SI2, 32 Brillanten zus.ca. 2,5ct H/ SI, 64 Diamanten im Navette-Schliff zus.ca. 9,0ct H-G/ SI-P2.

€ 5.500 – 6.000 | \$ 6.435 – 7.020

668
PERL-DIAMANT-ARMBAND.
Wohl England, um 1900.

750/- Gelbgold, Weißgoldverbödung, Gesamtgewicht: 14,4g. L.ca. 16,5cm. Ca. 68 Diamanten im Alt- und Rosenschliff zus.ca. 1,8ct I-J/ VS-SI2, 1 Süßwasser-Zuchtperl Button, Ø ca. 6,0mm, leicht creme-irisierendes rosé. Ovale Zierelement leicht verbogen.

€ 2.000 – 2.200 | \$ 2.340 – 2.574

Schmuck



669

670

672

671

673

669
ZWEI GOLD-ARMBÄNDER.
Deutschland, um 1960.

585/- Gelb-/Rot-/ Weißgold, Gesamtgewicht: 71,0g. L x B=ca. 19,0 x 2,1cm, ca. 19,5 x 1,4cm.

€ 1.000 – 1.200 | \$ 1.170 – 1.404

670
SAPHIR-ARMBAND.
Deutschland, um 2000.

750/- Gelb-/Weißgold, Gesamtgewicht: 130,0g. L.ca. 20,0cm. 5 ovale Saphir-Cabochons zus.ca. 25,0ct. Anbei DSEF-Befundbericht von 09/2018, Saphire werden häufig einem handelsüblichen Erhitzungsprozess unterzogen. Hinweise hierfür sind in den Steinen vorhanden.

€ 5.500 – 6.000 | \$ 6.435 – 7.020

671
DIAMANT-ARMBAND.
Deutschland, um 1960.

585/- Gelb-/Weißgold, Gesamtgewicht: 18,5g. L.ca. 19,0cm. 48 Brillanten zus.ca. 4,8ct H-J/ VVS1-2.

€ 2.200 – 2.500 | \$ 2.574 – 2.925

672
DIAMANT-ARMBAND.
Deutschland, um 1980.

750/- Weiß-/Gelbgold, Gesamtgewicht: 24,0g. L.ca. 24,5cm. 5 Brillanten zus.ca. 0,9ct E-F/ SI1-2.

€ 1.200 – 1.500 | \$ 1.404 – 1.755

673
DIAMANT-ARMBAND.
Deutschland, um 1960.

585/- Gelbgold, Gesamtgewicht: 14,5g. L.ca. 18,0cm. 50 Brillanten zus.ca. 5,0ct I-J/ VS-SI2.

€ 2.000 – 2.500 | \$ 2.340 – 2.925



674
CARTIER
Bamboo. Zwei Diamant-Armspangen.
Frankreich, um 1990.

750/- Gelbgold, Gesamtgewicht: 101,5g.
Innendurchmesser ca. 5,5cm, leicht
flexibel aufgrund Stahlfeder innenseitig.
Ca. 425 Brillanten zus.ca. 2,5ct.
Signiert und nummeriert.

€ 8.000 – 10.000 | \$ 9.360 – 11.700



675
CARTIER
Byzantine. Diamant-Anhängerkette.
Frankreich, um 1990.

750/- Gelbgold, Gesamtgewicht:
72,5g. L.ca. 42,0cm, Kreuz Ø ca. 5,0
x 4,3cm. Diamanten in verschiedenen
Schlifffausführungen zus.ca. 0,8ct.
Anhänger sowie Goldkette signiert und
nummeriert.

€ 2.800 – 3.500 | \$ 3.276 – 4.095



676
CARTIER
Diamant-Ring.
Frankreich, um 1990.

750/- Rotgold, Gesamtgewicht: 11,5g.
EU-RM: 49,5. 20 Brillanten zus.ca. 0,8ct.
Signiert und nummeriert.

€ 1.300 – 1.500 | \$ 1.521 – 1.755



677
CARTIER
Perl-Diamant-Anhängerkette.
Frankreich, um 2000.

750/- Weißgold, Gesamtgewicht: 21,5g.
L.ca. 42,5cm. Ca. 81 Brillanten zus.ca.
2,9ct H/ VVS1-2, 1 Südsee-Zuchtperle,
rund, Ø ca. 12,0mm, weiß-irisierendes
rosé.
Signiert sowie nummeriert.

€ 6.000 – 6.500 | \$ 7.020 – 7.605



678
CARTIER
Massai. Diamant-Smaragd-Armspange.
Frankreich, um 1990.

750/- Weißgold, Gesamtgewicht: 60,0g.
Innendurchmesser ca. 6,3 x 4,7cm.
770 Brillanten zus.ca. 15,7ct, 1 fancy cut
Onyx, 2 facettierte Smaragd-Tropfen.
Sonderanfertigung. Signiert sowie
nummeriert. In Orig.-Box, Rechnung von
05/2005 vorhanden.

€ 25.000 – 30.000 | \$ 29.250 – 35.100



680
SAPHIR-DIAMANT-SET.
 München, um 1990.

750/- Gelbgold, Platin, Meisterpunze S, Gesamtgewicht: 374,2g. EU-RM: 58. Collier L.ca. 45,5cm, Stabnadel L.ca. 9,5cm, Armreif Innendurchmesser ca. 6,3 x 5,4cm, Ohrsteckclips H.ca. 4,6cm (unteres Element abschraubbar). Vielzählige Diamanten im Baguette-/Trapezschliff zus.ca. 19,6ct F-G/IF-VVS1, vielzählige facettierte, gelbfarbene Saphire im Oval-/Rund- und Baguetteschliff zus.ca. 44,7ct, handelsüblich erhitzt.

Gearbeitet von Andreas Huber, München. Am 15. Dezember 1998 mit einem Wert von 210.000,- DM deklariert. Anbei Gutachten über den Wiederbeschaffungswert von 11/2002.

€ 28.000 – 30.000 | \$ 32.760 – 35.100



681
SAPHIR-DIAMANT-SET.
 Mitteleuropa, um 1980.

750/- Gelbgold, Gesamtgewicht: 179,0g. EU-RM: 55. L.ca. 44,0cm. A.spange Innendurchmesser ca. 5,8 x 4,8cm, Ohrsteckclips H.ca. 2,0cm. Brillanten zus. ca. 6,1ct H-/V VS1-SI1, vielzählige rund-/oval- und karreeförmig facettierte Saphire zus.ca. 18,1ct.

€ 5.000 – 7.000 | \$ 5.850 – 8.190



682
KERN, RENÉ
Türkis-Saphir-Collier.
Düsseldorf, um 1970.

750/- Weißgold, 925/- Silber,
Gesamtgewicht: 121,5g. L.ca. 40,5cm.
124 Brillanten zus.ca. 4,9ct, ca.
148 rund-leicht ovale Türkis-Perlen
Ø ca. 5,9-3,4mm, 25 runde und ovale
Saphir-Cabochons Ø ca. 4,3mm, ca.
15,5x10,4x4,7mm – 5,7x5,8x3,6mm.
Die Edelsteine mit oberflächlichen
Tragespuren, die Saphire reinheits-
verbessert sowie handelsüblich erhitzt.

Die Türkise teils verfärbt.
Ein farbenprächtiges Juwelierstück
aus dem Hause Kern/ Düsseldorf, das
Collier lässt sich ebenso in ein Armband
verwandeln, rückseitig signiert KERN.

€ 6.000 – 8.000 | \$ 7.020 – 9.360



683
KERN, RENÉ
Korall-Diamant-Brosche.
Düsseldorf, um 1970.

750/- Gelbgold, Weißgoldverböndung,
Gesamtgewicht: 28,0g. Ø ca. 4,5cm. Ca.
44 Diamanten im Brillant- und 8/8-Schliff
zus.ca. 0,8ct, 4 runde/ovale Türkis-
Cabochons, 12 runde Korall-Cabochons,
4 Lapislazuli-Cabochons, imprägniert,
1 Akoya-Zuchtperle, Ø ca. 9,1mm, weiß-
irisierendes rosé. Signiert René Kern und
nummeriert 12976.

€ 1.600 – 1.800 | \$ 1.872 – 2.106 | †



684
KERN, RENÉ
Email-Diamant-Brosche.
Düsseldorf, um 1970.

750/- Gelbgold, blaues Email,
Gesamtgewicht: 31,0g. L.ca. 9,5cm. 28
Brillanten zus.ca. 0,5ct, 7 rund facettierte
Smaragde zus.ca. 0,2ct.
Signiert KERN PARIS und nummeriert 208.

€ 1.300 – 1.500 | \$ 1.521 – 1.755



685
KERN, RENÉ
Diamant-Brosche.
Düsseldorf, um 1960.

750/- Gelbgold, Gesamtgewicht:
25,5g. L x B=ca. 9,0 x 2,2cm. 10 Brillanten
zus.ca. 0,6ct.
Signiert KERN PARIS 494.

€ 1.300 – 1.500 | \$ 1.521 – 1.755



686
KERN, RENÉ
Saphir-Perl-Collier.
Düsseldorf, um 1960.

750/- Weißgold, Gesamtgewicht: 56,0g.
L.ca. 47,5cm. 27 Diamanten im Navette-/
8/8- und Brillantschliff zus.ca. 0,5ct,
1 ovaler Saphir-Cabochon ca. 3,3ct.
Signiert KERN Paris 353.

€ 1.200 – 1.500 | \$ 1.404 – 1.755



687
SOLITAIRE-RING.
Deutschland, um 1980.

750/- Weißgold, Meisterpunze S,
Gesamtgewicht: 9,0g. EU-RM: 50,5.
1 Brillant ca. 1,3ct H/ VVS2.

€ 5.000 – 6.000 | \$ 5.850 – 7.020



688
TÜRKIS-DIAMANT-BROSCHÉ.
Deutschland, um 1960.

750/- Weißgold, Gesamtgewicht: 17,5g.
H x B=ca. 3,2 x 2,8cm. 48 Brillanten zus.
ca. 2,4ct H/ VVS-VS, 1 ovaler Türkis-
Cabochon ca. 15,6ct.

Der Türkis mit rückseitigem Muttergestein.
Türkis rückseitig mit Kleber aufgefüllt,
vorderseitig mit Tragespuren.

€ 2.500 – 3.000 | \$ 2.925 – 3.510



689
SMARAGD-DIAMANT-BROSCHÉ.
Deutschland, um 1960.

585/- Weiß-/Gelbgold, Gesamtgewicht:
18,5g. H x B=ca. 8,0 x 6,0-0,5cm. Ca. 108
Brillanten zus.ca. 2,1ct H-/ VS1-2, einer
fehlend, 1 runder, synthetischer Smaragd-
Cabochon, 1 Südsee-Zuchtperle, barock,
Ø ca. 13,1 x 11,2mm, weiß-irisierendes
rosé.

€ 1.300 – 1.500 | \$ 1.521 – 1.755



690
HEMMERLE
Gold-Collier.
München, um 1990.

750/- Gelbgold, 950/- Platin,
Meisterpunze AS, Gesamtgewicht:
117,5g. L.ca. 39,0cm. Signiert Hemmerle.
Anbei Schätzung für Versicherungszwecke
von 06/1998, ausgestellt von Hemmerle
mit ca. 17.500,- DM (in Kopie vorliegend).

€ 4.000 – 5.000 | \$ 4.680 – 5.850



691
HEMMERLE
Deutschland, um 2000.

Damenuhr. Quarz. 750/- Gelbgold,
950/- Platin, Zffbl. Perlmutt, Zeiger
golden. Gesamtgewicht: 97,5g. L.ca.
17,5cm, Ø ca. 2,6cm. Extrem hochwertige
und massiv gearbeitete Damenuhr in
solider Goldausführung. Signiert
Hemmerle, in Orig.-Etui.

Zustand B: (W) 3, 27 (Z) 2 (G) 3-4, 14
€ 5.000 – 6.000 | \$ 5.850 – 7.020



692
HEMMERLE
Gold-Platin-Armspange.
München, um 1990.

750/- Gelbgold, 950/- Platin,
Gesamtgewicht: 104,0g.
Ø ca. 5,6 x 4,4cm.
Signiert, in Orig.-Lederbeutel.

€ 3.500 – 4.000 | \$ 4.095 – 4.680



693
HEMMERLE
Rubin-Ring.
München, um 2000.

750/- Gelbgold, Gesamtgewicht: 5,0g.
EU-RM: 53. 19 facettierte Rubin-Karrees
zus.ca. 3,8ct.
In der Werkstatt Hemmerle erarbeitet.
Meisterpunze GH.

€ 1.100 – 1.300 | \$ 1.287 – 1.521



694
HEMMERLE
Citrin-Ring.
München, um 1990.

750/- Gelbgold, Gesamtgewicht: 23,5g.
EU-RM: 51,5. 1 ovaler Citrin-Cabochon
ca. 5,8ct.
Meisterpunze GH, in Orig.-Lederbeutel.

€ 1.500 – 2.000 | \$ 1.755 – 2.340



695
HEMMERLE
Rubin-Ring.
Deutschland, um 2000.

750/- Gelbgold, Gesamtgewicht: 5,0g.
EU-RM: 53,5. 18 facettierte Rubin-Karrees
zus.ca. 3,8ct.
In der Werkstatt von Hemmerle erarbeitet,
Meisterpunze GH.

€ 1.100 – 1.300 | \$ 1.287 – 1.521



696
M.T. MAGNE
Perl-Abendtasche.
Paris, um 1940.

Messing, versilbert, HxBxT=ca.
15,0x19,8x1,3cm. Dekoriert mit
Strassteinen und Glasperlen
(einzelne fehlend).
Innen ausgelegt mit Seide. Diese teils
verfärbt.

€ 250 | \$ 293



697
MAGNIN & CO
Abendtasche.
Frankreich, um 1940.

Messing, vergoldet, HxBxT=ca.
13,0x23,0x2,3cm. Künstlicher
Farbsteinbesatz.
Innen Futter aus Seide, leicht verfärbt.
Fäden teilweise an der Halterung
aufgelöst, inkl. Klappspiegel in
Seidenmäppchen.

€ 250 | \$ 293



698
BERGDORF GOODMAN
Abendtasche.
Frankreich, um 1940.

Messing, vergoldet, HxBxT=ca.
13,0x22,0x2,5cm. Farbige Glasperlen
und Strassteine (einzelne fehlend),
Kunstperlen.
Innen ausgelegt mit Seidenfutter, leicht
verfärbt. Mit zwei Innentaschen.

€ 250 | \$ 293

KAT FLORENCE

EST. 2014

Die Kanadierin Kat Florence gründete ihr Unternehmen im Jahr 2014. Bereits ihre erste Kollektion sorgte für große Aufmerksamkeit, da sich zahlreiche Prominente auf wichtigen Veranstaltungen, wie den Oscars, mit ihren Schmuckstücken präsentierten. Innerhalb kürzester Zeit konnte sie sich als Schmuckdesignerin einen Namen machen. So konnte Kat Florence 2015 die Schauspielerin Sarah Jessica Parker als Werbegesicht für ihre Kampagnen gewinnen.



699
FLORENCE, KAT
Titanit-Diamant-Ring.
Kanada, um 2000.

750/- Weißgold, Gesamtgewicht: 4,7g. EU-RM: 59.
106 Brillanten zus.ca. 0,3ct D/ IF, 1 rund facettierter Titanit ca. 1,1ct, Russland.
Der Titanit ist ebenso bekannt als Sphen. Durch den Brillantschliff entfacht er ein intensives Feuer. Signiert. Anbei Kat Florence-Zertifikat sowie Box.

€ 1.500 – 1.700 | \$ 1.755 – 1.989



702
FLORENCE, KAT
Diamant-Ring.
Kanada, um 2000.

750/- Gelbgold, Gesamtgewicht: 6,2g. EU-RM: 58,5.
89 Brillanten zus.ca. 0,7ct D/ IF.
Anbei Kat Florence-Zertifikat.

€ 1.300 – 1.500 | \$ 1.521 – 1.755



703
FLORENCE, KAT
Diamant-Ring.
Kanada, um 2000.

750/- Gelbgold, Gesamtgewicht: 4,8g. EU-RM: 58,5.
12 Diamanten im Princess-Cut zus.ca. 0,5ct D/ IF.
Signiert. Anbei Kat Florence-Zertifikat sowie Box.

€ 900 | \$ 1.053



700
FLORENCE, KAT
Smaragd-Diamant-Ring.
Kanada, um 2000.

750/- Gelbgold, Gesamtgewicht: 6,4g. EU-RM: 57.
44 Diamanten im Princess Cut sowie Brillantschliff zus.ca. 0,27ct D/ IF, 1 facettierter Smaragd im Emerald Cut ca. 2,2ct, Brasilien.
Signiert. Anbei Kat Florence-Zertifikat sowie Box.

€ 1.200 – 1.300 | \$ 1.404 – 1.521



701
FLORENCE, KAT
Diamant-Ring.
Kanada, um 2000.

750/- Gelbgold, Gesamtgewicht: 12,8g. EU-RM: 57.
1 Diamant im fancy cut ca. 0,2ct, 20 Brillanten zus.ca. 0,17ct D/ IF.
Signiert. Anbei Kat Florence-Zertifikat sowie Box.

€ 1.300 – 1.500 | \$ 1.521 – 1.755



704
FLORENCE, KAT
Zirkon-Diamant-Ring.
Kanada, um 2000.

750/- Gelbgold, Gesamtgewicht: 4,4g. EU-RM: 57.
62 Brillanten zus.ca. 0,3ct D/ IF, 1 rund facettierter rotfarbener Zirkon ca. 2,6ct, Kambodscha.
Signiert. Anbei Kat Florence-Zertifikat sowie Box.

€ 1.100 – 1.300 | \$ 1.287 – 1.521



705
FLORENCE, KAT
Demantoid-Diamant-Ring.
Kanada, um 2000.

750/- Gelbgold, Gesamtgewicht: 4,8g. EU-RM: 56,5.
44 Brillanten zus.ca. 0,2ct D/ IF, 1 oval facettierter Demantoid ca. 0,7ct, Russland.
Signiert. Anbei Kat Florence-Zertifikat sowie Box.

€ 1.000 – 1.200 | \$ 1.170 – 1.404



706
AMETHYST-DIAMANT-COLLIER.

Deutschland, um 1920.

585/- Gelb-/Weißgold, Gesamtgewicht: 66,0g. L.ca. 48,0cm. Ca. 128 Diamanten im Alt-/ Rosen- und 8/8-Schliff zus.ca. 0,7ct, 1 oval facettierter Amethyst ca. 26,2x20,5x14,6mm, 18 fancy cut Amethyste, vielzählige Akoya-Zuchtperlen, Ø ca. 7,1mm, creme.

Der Anhänger kann dank eines Schraubgewindes demontiert werden, die Aufhängung ist neueren Datums.

€ 1.200 – 1.500 | \$ 1.404 – 1.755



707
DIAMANT-SET: OHRCLIPS UND ANHÄNGER.

Deutschland, um 1980.

750/- Gelb-/Weißgold, Gesamtgewicht: 49,0g. Clip-Anhänger H x B=ca. 4,2 x 2,6cm, Ohrclips H x B=ca. 3,5 x 2,1-1,0cm. Ca. 392 Brillanten zus.ca. 4,7ct. Die Ohrclips können auch mit einem Ohrlochstift getragen werden. Der Stift ist variabel einsetzbar.

€ 3.300 – 3.500 | \$ 3.861 – 4.095



710
TÜRKIS-SET.

Österreich, Wien, um 1960.

585/- Gelbgold, teils punziert, Gesamtgewicht: 196,0g. EU-RM: 57,5. Innendurchmesser A.spange ca. 6,1 x 4,6cm, Ohrclips Ø ca. 2,1 x 2,0cm, Kette L.ca. 55,5cm, Anhänger H x B=ca. 6,0 x 2,3-0,6cm. 5 Türkis-Matrix, behandelt. Türkise stabilisiert.

€ 3.500 – 3.800 | \$ 4.095 – 4.446



711
DREI FARBSTEIN-COLLIER.

Italien, um 1990.

Silber/ vergoldet, Gesamtgewicht: 186,5g. L.ca. 41,0, 50,0, 54,0cm. Vielzählige facettierte Rubine, Saphire und Smaragde, leichte Tragespuren.

€ 1.800 – 2.200 | \$ 2.106 – 2.574



708
KORALL-DIAMANT-SET.

Deutschland, um 1960.

750/- Weißgold, Gesamtgewicht: 26,5g. EU-RM: 57,5. Ohrsteckgehänge L.ca. 3,0cm. 76 Brillanten zus.ca. 2,2ct G-H/ VVS-VS, 3 ovale Engelshautkorall-Cabochons Ø ca. 23,1x15,0x7,5mm, 15,7x11,7x5,0mm.

€ 1.800 – 2.200 | \$ 2.106 – 2.574 | †



709
AKOYA-ZUCHTPERL-SET: COLLIER UND ARMBAND.

Deutschland, um 1960.

585/- Weißgold, Gesamtgewicht: 168,5g. L.ca. 49,0cm, 19,0cm. 87 Diamanten im Brillant- und 8/8-Schliff zus. ca. 1,0ct, vielzählige Akoya-Zuchtperlen, rund-leicht barock, Ø ca. 8,6mm, weiß-creme-irisierendes rosé. Das zweireihige Perlcollier kann in die Perlenstränge separiert und einzeln getragen werden. Das Set wurde bei dem Juwelier Hölscher in Köln erworben.

€ 1.100 – 1.300 | \$ 1.287 – 1.521



712
SMARAGD-DIAMANT-ANHÄNGER/BROSCHÉ.

Wien, um 1960.

750/- Weißgold, Punze, Gesamtgewicht: 40,0g inkl. Collier. L.ca. 40,0cm. 12 8/8-Diamanten, 1 facettierter Smaragd im Emerald-Cut ca. 0,4ct.

€ 900 | \$ 1.053



713
EMAIL-ANHÄNGERKETTE.

Wohl Russland, um 1900.

583/- Rotgold, Silber, farbiges Email, teilweise abgeplatzt, Gesamtgewicht: 25,0g. L.ca. 44,0cm. Die Anhänger gearbeitet aus farbigem Glas, Granat, Porzellan und Amethyst (geklebt). Die farbigen Anhänger teilweise mit Email geziert.

€ 1.200 – 1.500 | \$ 1.404 – 1.755



714
TÜRKIS-SET.
Iran, um 1960.

925/- Silber-Schließen, teils vergoldet, Magnetverschluss, Gesamtgewicht: 260,5g. L.ca. 42,0, 45,0, 22,0cm. 59 Türkis-Kugeln, stabilisiert, Ø ca. 15,0mm. Anbei Wertgutachten der DeGEB, Deutsche Gesellschaft für Edelsteinbewertung Idar-Oberstein. Der Wiederbeschaffungswert wurde zum Zeitpunkt der Erstellung des Gutachtens am 28.07.2015 im Einzelhandel auf EUR 25.220,00 inkl. MwSt geschätzt.

€ 4.000 – 4.500 | \$ 4.680 – 5.265



715
PERL-COLLIER.
Deutschland, um 2000.

750/- Gelbgold, Gesamtgewicht: 208,0g. L.ca. 55,0cm. 31 Südsee-Zuchtperlen, unrund-trichterförmig, Ø ca. 16,6-15,1mm, weiß-irisierendes rosé, creme-gelblich.

€ 4.000 – 4.500 | \$ 4.680 – 5.265



718
GOLD-COLLIER.
Deutschland, um 1960.

750/- Gelbgold, Gesamtgewicht: 114,5g. L.ca. 49,5cm.

€ 1.300 – 1.500 | \$ 1.521 – 1.755



719
GROSSE
Rubin-Perl-Collier.
Pforzheim, um 1960.

750/- Gelbgold, Gesamtgewicht: 107,0g. L.ca. 60,5cm. 8 rund facettierte synthetische Rubine, 12 Süßwasser-Zuchtperlen. Signiert Grosse 1959.

€ 2.500 – 2.800 | \$ 2.925 – 3.276



716
AMETHYST-COLLIER.
München, um 1980.

585/- Gelbgold, Silber, L.ca. 44,5cm. Vielzählige facettierte Amethyste sowie Amethyst-Kugeln, rund facettierte Rubine, 1 fein geschnittene Amethyst-Gemme mit Frauenporträt, Saatperlen. Das Collier stellt ein Modellstück dar, welches in der Werkstatt von Rudolf Schallmayer in München auf der Maximilianstraße entworfen und gearbeitet wurde. Mit Schätzungs-Bericht vom 27.11.1986.

€ 2.500 – 3.000 | \$ 2.925 – 3.510



717
PERL-COLLIER.
Deutschland, um 2000.

750/- Gelbgold, Gesamtgewicht: 120,5g. L.ca. 47,5cm. 31 Südsee-Zuchtperlen, rund, Ø ca. 14,1mm, weiß-irisierendes rosé, creme-gelblich. Natürliche Wachstumserscheinungen vorhanden.

€ 2.200 – 2.500 | \$ 2.574 – 2.925



720
RUBIN-DIAMANT-COLLIER.
Deutschland, um 1990.

750/- Gelb-/Weißgold, Gesamtgewicht: 70,5g. L.ca. 44,0cm. 96 Brillanten zus.ca. 0,7ct, 1 rund facettierter Rubin ca. 0,7ct.

€ 2.500 – 2.800 | \$ 2.925 – 3.276



721
BULGARI
Allegra. Farbstein-Anhänger.
Italien, um 2000.

750/- Gelbgold, Gesamtgewicht: 16,0g. L.ca. 40,5cm. 4 runde Cabochons aus Citrin, Peridot, Topas (behandelt) und Amethyst, 1 Turmalin-Herz. Beweglich montiert. Kette sowie Anhänger signiert und nummeriert.

€ 1.300 – 1.500 | \$ 1.521 – 1.755



722
FARBSTEIN-DIAMANT-COLLIER.

Deutschland, um 2000.

750/- Gelb-/Weißgold, Gesamtgewicht: 169,0g. L.ca. 44,5cm. 18 Diamanten im Baguetteschliff und fancy cut zus.ca. 1,6ct, 23 facettierte Rubin-Karrees/Trapeze zus.ca. 2,1ct, 31 facettierte Saphire zus.ca. 2,6ct, 1 ovaler Saphir-Cabochoon ca. 9,7ct. Meisterpunze an Verschluss.

€ 11.000 – 13.000 | \$ 12.870 – 15.210



722 A
TANSANIT-DIAMANT-RING.

Deutschland, um 1990.

750/- Gelbgold, Meisterpunze HS, Gesamtgewicht: 31,0g. EU-RM: 64. 44 Brillanten zus.ca. 4,4ct H/ VVS-VS, 1 facettierter Tanzanit im Emerald Cut ca. 7,4ct.

€ 7.500 – 8.000 | \$ 8.775 – 9.360



725
SAPHIR-DIAMANT-ARM BAND.

Wohl Deutschland, um 1930.

750/- Weißgold, Gesamtgewicht: 34,5g. L x B=ca. 19,0 x 1,4cm. Vielzählige Diamanten im Alt-/ Baguette-/ 8/8-Schliff zus.ca. 11,0ct G-H/ VS-P1, 5 oval facettierte Saphire zus.ca. 3,8ct.

€ 6.500 – 7.000 | \$ 7.605 – 8.190



726
SMARAGD-DIAMANT-ARM BAND.

Deutschland, um 1960.

950/- Platin, Gesamtgewicht: 15,0g. L.ca. 15,5cm. 23 Brillanten zus.ca. 5,0ct H-I/ VVS-VS, 12 Diamant-Baguettes zus.ca. 1,5ct H-I/ VVS-VS, 5 facettierte Smaragde im Emerald Cut zus.ca. 4,5ct.

€ 8.000 – 10.000 | \$ 9.360 – 11.700



723
SAPHIR-DIAMANT-RING.

Deutschland, um 2000.

750/- Weiß-/Gelbgold, Gesamtgewicht: 14,5g. EU-RM: 55. 4 Diamant-Baguettes zus.ca. 1,4ct F-G/ VVS1-2, 1 ovaler Saphir-Cabochoon ca. 10,0ct. Innseitig Meisterpunze. Saphir rückseitig mit Abplatzung.

€ 6.000 – 7.000 | \$ 7.020 – 8.190



724
RUBIN-DIAMANT-RING.

Deutschland, um 2000.

750/- Gelb-/Weißgold, Gesamtgewicht: 8,0g. 32 Diamant-Baguettes und -Karrees zus.ca. 1,6ct, 1 facettierter Rubin im Scherenschliff ca. 1,5ct. Meisterpunze innseitig. Rubin mit zarten Tragespuren.

€ 5.000 – 6.000 | \$ 5.850 – 7.020



727
DIAMANT-RING.

England, um 1920.

900/- Platin, Gesamtgewicht: 4,5g. EU-RM: 50,5. 1 Diamant im Emerald-Cut ca. 2,1ct I/ SI1, 12 Diamanten im Trapez-/Baguette-Schliff zus.ca. 0,7ct.

€ 10.000 – 12.000 | \$ 11.700 – 14.040



728
DIAMANT-RING.

Deutschland, um 2000.

950/- Platin, Gesamtgewicht: 4,5g. EU-RM: 50. 1 Diamant im Emerald Cut ca. 2,8ct K/ VVS2, 2 Diamant-Trapeze zus.ca. 0,3ct.

€ 8.000 – 9.000 | \$ 9.360 – 10.530



730
DIAMANT-OHRSTECKCLIPS.
Italien, um 1990.

750/- Weißgold, Gesamtgewicht: 35,0g.
H.ca. 6,5cm. Ca. 138 Diamanten im
Baguette-/ Brillant- und 8/8-Schliff
zus.ca. 2,7ct H-L/ VS2-P1.

€ 5.500 – 6.000 | \$ 6.435 – 7.020



731
DIAMANT-OHRSTECKER.
Italien, um 2000.

585/- Weißgold, Gesamtgewicht: 4,5g.
Ø ca. 1,1cm. 40 Brillanten zus.ca.
1,2ct H-K/ SI-P1.
Es handelt sich um Ohrschrauben.

€ 1.000 – 1.200 | \$ 1.170 – 1.404



736
DIAMANT-OHRGEHÄNGE.
Deutschland, um 2000.

750/- Gelb-/Weißgold, Gesamtgewicht:
9,0g. H.ca. 2,0cm. 8 Brillanten, 2
Diamant-Navettes zus.ca. 1,5ct H-I/ VS1-2.

€ 2.200 – 2.500 | \$ 2.574 – 2.925



737
SMARAGD-DIAMANT-OHRGEHÄNGE.
Deutschland, um 1960.

750/- Weiß-/Gelbgold, Gesamtgewicht:
16,0g. L.ca. 6,0cm. 42 Diamant-Karrees
zus.ca. 1,9ct G/ VS, 34 Brillanten
zus.ca. 2,5ct G/ VS, 2 Smaragd-Tropfen
zus.ca. 4,7ct.

€ 5.500 – 6.000 | \$ 6.435 – 7.020



732
SAPHIR-DIAMANT-OHRGEHÄNGE.
Deutschland, um 1990.

750/- Weißgold, Gesamtgewicht:
8,0g. H.ca. 2,8cm. 51 Brillanten (einer
fehlend) zus.ca. 1,5ct, 1 oval facettierter
blaufarbener Saphir ca. 5,0ct, 1 oval
facettierter roséfarbener Saphir ca. 4,9ct,
keine Hinweise auf Hitzebehandlung,
Herkunft: Burma, GRS Befundberichte
vom 29.11.2011 und 04.06.2015 anbei.

€ 3.300 – 3.500 | \$ 3.861 – 4.095



733
DIAMANT-OHRSTECKER.
Deutschland, um 1930.

950/- Platin, Gesamtgewicht: 10,0g.
H x B=ca. 2,5 x 1,1cm. Ca. 88 Diamanten
im Baguette-/ 8/8- und Brillantschliff zus.
ca. 3,0ct I-J/ VS-SI.

€ 1.200 – 1.500 | \$ 1.404 – 1.755



734
PERL-DIAMANT-OHRGEHÄNGE.
Mitteleuropa, um 1880.

585/- Gelbgold, Gesamtgewicht: 14,0g.
Ø ca. 2,4 x 1,9cm, inkl. Hänger. 38
Diamantrosen zus.ca. 1,9ct, 2 Mabé-
Zuchtperl-Buttons, barock, Ø ca.
14,3 x 14,4mm, weiß-creme-leicht rosé.

€ 900 | \$ 1.053



738
**AQUAMARIN-DIAMANT-
OHRHÄNGER.**
Italien, um 2000.

750/- Weißgold, Gesamtgewicht: 14,5g.
H.ca. 5,4cm. Ca. 54 Brillanten zus.ca.
1,7ct W/ SI, 6 facettierte Aquamarin-
Tropfen zus.ca. 3,1ct.

€ 2.600 – 3.000 | \$ 3.042 – 3.510



739
DIAMANT-OHRGEHÄNGE.
Italien, um 2000.

750/- Weißgold, Gesamtgewicht: 9,5g.
H.ca. 6,2cm. Schwarze Diamanten zus.ca.
13,5ct, weiße Diamanten zus.ca. 0,2ct.

€ 2.800 – 3.300 | \$ 3.276 – 3.861



740
**MONDSTEIN-DIAMANT-
OHRGEHÄNGE.**
Italien, um 2000.

585/- Gelbgold/ Silber, Gesamtgewicht:
27,5g. H x B=ca. 7,0 x 2,3-1,0cm.
Diamanten im Rosen- und 8/8-Schliff zus.
ca. 2,8ct, oval facettierte Mondsteine zus.
ca. 29,6ct.

€ 2.200 – 2.500 | \$ 2.574 – 2.925



741
CHOPARD
Happy Diamonds. Diamant-Kette.
Schweiz, um 1980.

750/- Gelbgold, Glaseinlage, Gesamtgewicht: 80,0g.
L.ca. 38,5cm.
19 Brillanten zus.ca. 0,6ct.
In Orig.-Etui. Signiert an Verschluss.

€ 3.000 – 4.000 | \$ 3.510 – 4.680

741 A
TIFFANY & CO.
Gold-Collier.
USA, um 1990.

750/- Gelbgold, Gesamtgewicht: 66,5g.
L.ca. 40,5cm.
Signiert.

€ 3.500 – 3.800 | \$ 4.095 – 4.446



744
HORNEMANN, GEORG
Amethyst- und Opal-Anhänger.
Düsseldorf, um 1990.

750/- Gelbgold, Gesamtgewicht: 110,0g.
L.ca. 44,0cm. 10 Brillanten zus.ca. 0,5ct, 1 ovaler
Amethyst-Cabochon ca. 21,3 x 15,0mm, (rückseitig
geschlossen), 1 tropfenförmiger Opal-Cabochon
ca. 14,0x11,5x4,9mm.
Es handelt sich um Clip-Anhänger, diese sind rückseitig
mit der Meisterpunze gh versehen.
Die Kette ist unsigniert.

€ 2.500 – 3.000 | \$ 2.925 – 3.510

745
HORNEMANN, GEORG
Diamant-Armspange.
Düsseldorf, um 1990.

750/- Gelbgold, Flexibilität durch Stahlfedern,
Gesamtgewicht: 136,5g. Innendurchmesser ca. 5,0cm.
2 Diamant-Tropfen zus.ca. 0,2ct.
Meisterpunze gh.

€ 9.000 – 12.000 | \$ 10.530 – 14.040



742
CHOPARD
Pushkin. Diamant-Ohrclips.
Schweiz, um 1990.

750/- Gelb-/Weißgold, Gesamtgewicht: 47,5g. H.ca.
4,5cm. 190 Brillanten zus.ca. 2,8ct, 2 runde Turmalin-
Cabochons Ø ca. 4,7mm, 2 Südsee-Zuchtperltröpfen,
Ø ca. 11,1mm, weiß-irisierendes rosé.
Signiert, in Etui.

€ 6.500 – 8.000 | \$ 7.605 – 9.360



743
CHOPARD
Schweiz, um 1990.

Happy Diamonds. Damen-Schmuckuhr. Quarz. 750/-
Gelbgold, diamantgeziert, Zffbl. bedruckt, lackiert,
Zeiger golden. Gesamtgewicht: 103,0g. L.ca. 20,0cm,
Ø ca. 2,7cm. Gehäuse-Nr.: 270153. Referenz-Nr.:
205571-0001.

Zustand B: (W) 2-3 (Z) 4,5 (G) 3
€ 15.000 – 16.000 | \$ 17.550 – 18.720



746
HORNEMANN, GEORG
Saphir-Diamant-Armspange.
Düsseldorf, um 1990.

750/- Weißgold, Gesamtgewicht: 51,0g.
Innendurchmesser ca. 5,5 x 4,4cm. Ca. 50 Brillanten
zus.ca. 1,1ct, 1 rund facettierter Saphir ca. 0,4ct.
Meisterpunze gh.

€ 3.000 – 3.500 | \$ 3.510 – 4.095



747
HORNEMANN, GEORG
Saphir-Diamant-Ring.
Düsseldorf, um 1990.

750/- Weißgold, Gesamtgewicht: 6,0g. 6 Brillanten
zus.ca. 0,5ct, 7 facettierte Saphir-Navettes zus.ca. 0,2ct.
Meisterpunze gh.

€ 1.500 – 2.000 | \$ 1.755 – 2.340



748
CARTIER
Diamant-Ohrclips.
Frankreich, um 1990.

750/- Gelbgold, Gesamtgewicht: 21,5g. Ø ca. 3,2cm.
84 Brillanten zus.ca. 0,4ct.
Signiert sowie nummeriert am Ohrclip.

€ 1.300 – 1.500 | \$ 1.521 – 1.755



749
CARTIER
Agrafe. Diamant-Armband.
Frankreich, um 1990.

750/- Weißgold, Gesamtgewicht: 31,5g. L.ca. 18,8cm.
Brillanten zus.ca. 0,8ct.
Signiert sowie nummeriert.

€ 2.000 – 2.200 | \$ 2.340 – 2.574



750
CARTIER
Agrafe. Diamant-Armband.
Frankreich, um 1990.

750/- Gelbgold, Gesamtgewicht: 29,0g. L.ca. 19,0cm.
94 Brillanten zus.ca. 2,8ct.
Signiert sowie nummeriert.

€ 2.500 – 3.000 | \$ 2.925 – 3.510



751
CARTIER
Trinity. Gold-Armreif.
Frankreich, um 1990.

750/- Gelb-/Weiß- und Rotgold, Gesamtgewicht: 86,0g.
Innendurchmesser ca. 6,1mm, Größe 62.
Signiert und nummeriert.

€ 4.500 – 5.000 | \$ 5.265 – 5.850



752
CARTIER
Pasha. Diamant-Anhänger.
Frankreich, um 2000.

Clip-Anhänger: 750/- Weißgold, Stoffkordel mit
Applikationen aus 750/- Weißgold, Gesamtgewicht:
21,5cm. Länge variabel. 110 Brillanten zus.ca. 0,4ct.
Signiert und nummeriert. Anbei Cartier-Zertifikat.

€ 3.800 – 4.000 | \$ 4.446 – 4.680



753
CARTIER
Diamant-Anhänger.
Frankreich, um 2000.

750/- Weißgold, Gesamtgewicht: 6,0g.
40 Brillanten zus.ca. 0,2ct.
Es handelt sich um einen Clip-Anhänger.
Signiert sowie nummeriert.

€ 2.300 – 2.500 | \$ 2.691 – 2.925



754
CARTIER
Trinity. Gold-Armreif.
Frankreich, um 1980.

750/- Gelb-/Weiß- und Rotgold, Gesamtgewicht: 86,5g.
Innendurchmesser ca. 6,1cm, Größe 62.
Signiert sowie nummeriert.

€ 4.500 – 5.000 | \$ 5.265 – 5.850



755
CARTIER
Frankreich, um 1910/20.

Damen-Ansteckuhr. Handaufzug. 750/- Gelbgold, Zffbl.
lackiert, bedruckt, Zeiger gebleut. Gesamtgewicht:
29,5g. Ø ca. 1,9cm. Gehäuse-Nr.: 35299. Werk-Nr.:
44474.

Extrem seltene Broschenuhr. Museales Exponat der
berühmten Manufaktur Cartier.

Zustand B: (W) 3 (Z) 3 (G) 3
€ 2.200 – 2.500 | \$ 2.574 – 2.925

756
LOSER DIAMANT.

1 Diamant im Princess-Cut ca. 4,6ct
very light yellow N-O/ VS2,
ca. 9,03 – 9,01 x 7,07mm.
Symmetrie: gut, Politur: sehr gut,
Fluoreszenz: leicht. DPL Vorexper-
tise von 09/2018 anbei.

€ 16.000 – 18.000 | \$ 18.720 – 21.060



760
DIAMANT-RING.
USA, um 2000.

950/- Platin, Gesamtgewicht: 7,5g.
EU-RM: 56. 1 Diamant im Navette-Schliff
ca. 1,45ct E/ SI2, 2 Diamant-Baguettes
zus.ca. 0,2ct.
Anbei GIA-Expertise vom 24.07.2000
für den Diamanten im Navette-Schliff.

€ 4.000 – 4.500 | \$ 4.680 – 5.265



761
DIAMANT-RING.
USA, um 2000.

750/- Weißgold, Gesamtgewicht: 4,5g.
EU-RM: 54,5. 1 Diamant im Kissenschliff
ca. 2,0ct W-X/ SI1, 24 Brillanten zus.ca.
1,2ct.
Für den mittleren Diamanten liegt eine
GIA Diamant-Expertise vom 07.02.2017
vor.

€ 3.800 – 4.500 | \$ 4.446 – 5.265



762
DIAMANT-RING.
Italien, um 2000.

750/- Weißgold, Gesamtgewicht: 2,5g.
EU-RM: 55,5. Ca. 45 Diamanten im
Baguette- und Brillantschliff zus.ca. 0,6ct
H/ SI-P1.

€ 800 | \$ 936



757
LOSER DIAMANT.

Diamant im Emerald-Cut ca. 1,68ct H/
VVS2, Symmetrie: gut. DPL-Expertise von
06/2018 vorliegend.

€ 5.000 – 6.000 | \$ 5.850 – 7.020



758
DIAMANT-RING.
Deutschland, um 1980/90.

750/- Gelb-/Weißgold, Gesamtgewicht:
12,5g. EU-RM: 57. 1 Brillant ca.
3,3ct F/ P1
Mit Tragespuren. Ringschenk innenliegend
mit Widmung und Datum versehen.
DPL Expertise von 03/1986 anbei. Die
Angaben zu dem Diamanten beziehen
sich auf dieses Datum.

€ 8.000 – 9.000 | \$ 9.360 – 10.530



759
DIAMANT-RING.
Deutschland, um 1970.

750/- Weißgold, Meisterpunze CB,
Gesamtgewicht: 7,0g. EU-RM: 54,5.
1 Brillant ca. 4,5ct K/ P2.

€ 6.500 – 7.000 | \$ 7.605 – 8.190



763
DIAMANT-RING.
Italien, um 1980.

750/- Gelbgold, rhodiniert, Meisterpunze
N&Z, Gesamtgewicht: 16,1g. EU-RM:
53,5. 38 Altschliff-Diamanten zus.ca.
2,3ct I-J/ VS-SI1.

€ 1.600 – 1.800 | \$ 1.872 – 2.106



764
DIAMANT-RING.
Deutschland, um 1990.

900/- Platin, Gesamtgewicht: 14,0g.
EU-RM: 56. 17 Brillanten zus.ca. 3,4ct I-J/
SI1-P1.
Steine sitzen teils locker in der
Fassung. Wenige Diamanten mit zarten
Abplatzungen.

€ 2.200 – 2.500 | \$ 2.574 – 2.925



765
DIAMANT-RING.
Deutschland, um 1980.

750/- Weißgold, Gesamtgewicht: 9,5g.
EU-RM: 54. Ca. 148 Brillanten zus.ca.
0,4ct.

€ 900 | \$ 1.053



766

WEYERSBERG

Solitaire-Ring.
Düsseldorf, um 1960.

750/- Weißgold, Platin, Meisterpunze,
Gesamtgewicht: 4,0g. EU-RM: 54.
1 Brillant ca. 4,9ct H/ VVS2,
2 Diamant-Trapeze.

€ 45.000 – 55.000
\$ 52.650 – 64.350



767

DIAMANT-RING.

Deutschland, um 1960.

585/- Weißgold, Gesamtgewicht: 7,0g.
EU-RM: 54,5. 1 Brillant ca. 3,2ct M-O/
VVS2.

Zarte Abplattung an Rundiste.

€ 20.000 – 24.000
\$ 23.400 – 28.080

768

FOCHTMANN

Diamant-Ring.
München, um 1990.

950/- Platin, Gesamtgewicht: 10,0g.
EU-RM: 55. 1 Diamant im Emerald-Cut
ca. 5,02ct G/ VS1, 2 Diamanten im
Princess-Cut zus.ca. 1,1ct G-H/ VS1-2.
Gefertigt von dem renommierten Juwelier
Fochtmann, München. Signiert und
nummeriert im Ringschenk.

Der Diamant wurde am 25.02.2016
vom Diamant Prüflabor Idar-Oberstein
graduiert und mit einer Expertise
versehen. Die Graduierung erfolgt nach
den Richtlinien des International Diamond
Council (IDC). Der Diamant besitzt keine
Fluoreszenz, zarte Tragespuren vorhanden.

€ 90.000 – 100.000
\$ 105.300 – 117.000



769

SMARAGD-DIAMANT-RING.

München, um 1970.

750/- Weißgold, Punzen unleserlich,
Gesamtgewicht: 9,5g. EU-RM: 52.
2 Diamant-Trapeze zus.ca. 0,6ct I-J/
SI2, behandelt, 1 facettierter Smaragd
im Emerald-Cut ca. 6,5ct, Kolumbien,
handelsüblich reinheitsverbessert.

€ 9.000 – 10.000 | \$ 10.530 – 11.700



770
SMARAGD-DIAMANT-RING.
Deutschland, um 1960.

750/- Weißgold, Gesamtgewicht: 6,5g.
EU-RM: 56. 8 Brillanten und 2 Diamant-
Navettes zus.ca. 1,4ct H-I/ VS1-2, 1 oval
facettierter Smaragd ca. 1,7ct. Leichte
Abplatzung an Rundiste.

€ 3.200 – 3.500 | \$ 3.744 – 4.095



771
EBENHOLZ-SMARAGD-RING.
München, um 1990.

750/- Gelbgold, Ebenholz,
Gesamtgewicht: 8,0g. EU-RM: 53. 1
facettierter Smaragd im Emerald Cut ca.
5,1ct.

€ 1.200 – 1.500 | \$ 1.404 – 1.755



772
SMARAGD-DIAMANT-RING.
Deutschland, um 1980.

750/- Gelbgold, Gesamtgewicht: 15,0g.
EU-RM: 56. 24 Diamanten im Baguette-
und Fantasie-Schliff zus.ca. 1,8ct H-I/
VS1-2, 1 facettierte Smaragd-Synthese im
Emerald Cut.
Farbstein, Ringschenk und 1 Diamant mit
Tragespuren.

€ 1.000 – 1.200 | \$ 1.170 – 1.404



776
DIAMANT-RING.
Italien, um 2000.

750/- Roségold, Gesamtgewicht: 7,5g.
EU-RM: 56,5. Brillanten schwarz ca. 1,5ct,
Brillanten weiß ca. 0,7ct, Diamanten
champagnerfarben ca. 0,6ct.

€ 1.800 – 2.000 | \$ 2.106 – 2.340



777
SMARAGD-DIAMANT-RING.
Russland, um 1900.

583/- Rosé-/ Gelbgold, Gesamtgewicht:
7,5g. EU-RM: 56. 16 Diamanten im Alt-
und Rosenschliff zus.ca. 0,2ct, 1 ovaler
Smaragd-Cabochon ca. 9,4ct.

€ 2.500 – 2.800 | \$ 2.925 – 3.276



778
DIAMANT-RING.
Deutschland, um 1960.

585/- Weißgold, Gesamtgewicht: 5,0g.
EU-RM: 59. 1 Brillant ca. 1,2ct J/ VS1,
12 8/8-Diamanten.

€ 1.500 – 1.800 | \$ 1.755 – 2.106



773
DIAMANT-RING.
Deutschland, um 1990.

750/- Gelbgold, Gesamtgewicht: 13,0g.
EU-RM: 56. 36 Diamanten im Princess Cut
zus.ca. 1,6ct L-O/ VS2-SI2.
Ringschiene mit Tragespuren.

€ 1.100 – 1.300 | \$ 1.287 – 1.521



774
SMARAGD-DIAMANT-RING.
Deutschland, um 1990.

900/- Gelbgold, Meisterpunze,
Gesamtgewicht: 13,5g. EU-RM: 53,5.
10 Brillanten zus.ca. 0,8ct, 1 facettierter
Smaragd im Emerald Cut ca. 2,3ct.

€ 2.500 – 3.000 | \$ 2.925 – 3.510



775
SMARAGD-RING.
München, um 1990.

750/- Gelbgold, Gesamtgewicht: 4,5g.
EU-RM: 52,5. 20 facettierte Smaragd-
Karrees zus.ca. 2,0ct.

€ 1.100 – 1.300 | \$ 1.287 – 1.521



779
NATURPERL-DIAMANT-RING.
Deutschland, um 1960.

750/- Gelbgold, Gesamtgewicht: 12,5g.
EU-RM: 41. 22 Diamanten im Alt-/
8/8- und Brillantschliff zus.ca. 0,3ct, 3
Naturperlen, Ø ca. 10,6-8,5mm, weiß-
creme-irisierendes rosé, bräunlich-rosé,
Wachstumsmerkmale vorhanden.

€ 2.200 – 2.400 | \$ 2.574 – 2.808



780
SAPHIR-DIAMANT-RING.
Deutschland, um 1980.

750/- Gelbgold, Gesamtgewicht: 17,0g.
EU-RM: 56. 2 Diamanten im Herz-Schliff
zus.ca. 0,4ct I/ VS2-SI2, 1 oval facettierter
Saphir ca. 3,5ct.
Saphir mit Tragespuren und
Abplatzungen.

€ 1.200 – 1.500 | \$ 1.404 – 1.755



781
PERIDOT-DIAMANT-RING.
Deutschland, um 1990.

750/- Gelbgold, Gesamtgewicht: 16,0g.
EU-RM: 52,5. 12 Brillanten zus.ca. 0,1ct,
1 oval facettierter Peridot ca. 13,4ct.
Zarte, oberflächliche Tragespuren.

€ 1.500 – 2.000 | \$ 1.755 – 2.340



782
RUBIN-DIAMANT-RING.
Deutschland, um 1960.

585/- Weißgold, Gesamtgewicht: 6,0g.
EU-RM: 53,5. 1 Brillant ca. 1,0ct J/ VVS2,
10 rund facettierte Rubine.

€ 1.100 – 1.300 | \$ 1.287 – 1.521

783
RUBIN-DIAMANT-RING.
Italien, um 2000.

900/- Platin, Gesamtgewicht: 6,0g. EU-
RM: 53,5. Ca. 51 Diamanten im Alt- und
8/8-Schliff zus.ca. 0,8ct, 14 facettierte
Rubin-Karrees.
Im Art Déco-Stil erarbeitet.

€ 1.300 – 1.500 | \$ 1.521 – 1.755

784
RUBIN-DIAMANT-RING.
Deutschland, um 2000.

750/- Weiß-/Gelbgold, Gesamtgewicht:
11,5g. EU-RM: 55. 10 Diamant-Baguettes
zus.ca. 0,9ct, 1 oval facettierter Rubin
ca. 1,2ct, reinheitsverbessert.
Meisterpunze innseitig. Rubin mit
zarter Kerbe.

€ 4.000 – 5.000 | \$ 4.680 – 5.850

788
TANSANIT-DIAMANT-RING.
Italien, um 2000.

750/- Weißgold, Gesamtgewicht: 4,0g.
EU-RM: 51,5. Ca. 70 Brillanten zus.ca.
0,5ct H/ SI, 2 facettierte Tansanit-Trapeze
zus.ca. 1,6ct.

€ 1.700 – 2.000 | \$ 1.989 – 2.340

789
DIAMANT-SAPHIR-RING.
Italien, um 2000.

750/- Weißgold, Gesamtgewicht: 6,5g.
EU-RM: 55. 1 Diamant im Navette-Schliff
ca. 1,0ct H/ SI2, 26 Brillanten zus.ca. 1,0ct
G-H/ SI, 12 facettierte Saphir-Karrees zus.
ca. 1,5ct.

€ 3.500 – 3.800 | \$ 4.095 – 4.446

790
DIAMANT-SAPHIR-RING.
Deutschland, um 1970.

750/- Weißgold, Gesamtgewicht: 5,0g.
EU-RM: 50. 1 Brillant ca. 0,7ct I/ VS2,
8 Brillanten zus.ca. 0,3ct, 8 facettierte
Saphir-Tropfen zus.ca. 1,2ct.

€ 1.100 – 1.300 | \$ 1.287 – 1.521



785
DIAMANT-RING.
Deutschland, um 1980.

585/- Gelbgold, Weißgoldverböndung,
Gesamtgewicht: 7,5g. EU-RM: 57,5. 5
Brillanten zus.ca. 1,5ct H-I/ VVS-VS2, 20
8/8-Diamanten.

€ 1.200 – 1.500 | \$ 1.404 – 1.755

786
DIAMANT-RING.
Italien, um 2000.

750/- Weißgold, Gesamtgewicht: 7,0g.
EU-RM: 55,5. 28 Brillanten zus.ca. 0,4ct,
26 Princess-Diamanten zus.ca. 0,7ct H-I/
SI1-2.

€ 1.700 – 2.000 | \$ 1.989 – 2.340

787
SAPHIR-DIAMANT-RING.
Deutschland, um 1970.

750/- Weiß-/Gelbgold, Gesamtgewicht:
5,0g. EU-RM: 51. 12 Diamant-Navettes
zus.ca. 0,7ct, 1 oval facettierter
orangefarbener Saphir ca. 1,9ct,
handelsüblich erhitzt.

€ 1.100 – 1.300 | \$ 1.287 – 1.521

791
AQUAMARIN-DIAMANT-RING.
Deutschland, um 1960.

585/- Weißgold, Gesamtgewicht: 5,0g.
EU-RM: 59,5. 4 8/8-Diamanten, 1 oval
facettierter Aquamarin ca. 10,2ct.

€ 2.000 – 2.200 | \$ 2.340 – 2.574

792
SAPHIR-DIAMANT-RING.
Deutschland, um 1970.

750/- Weißgold, Gesamtgewicht: 5,0g.
EU-RM: 53,5. 16 Brillanten zus.ca. 0,6ct, 1
oval facettierter Saphir ca. 1,9ct.

€ 2.200 – 2.500 | \$ 2.574 – 2.925

793
SAPHIR-DIAMANT-RING.
Deutschland, um 1960.

750/- Weißgold, Gesamtgewicht: 6,0g.
EU-RM: 52,5. 2 Brillanten zus.ca. 0,8ct
M-O/ VS1, 6 winzige Brillanten, 1 oval
facettierter Saphir ca. 1,1ct.

€ 1.200 – 1.500 | \$ 1.404 – 1.755



794
SAPHIR-DIAMANT-RING.
Düsseldorf, um 1960.

750/- Weißgold, Gesamtgewicht: 16,5g.
EU-RM: 52,5. 22 Brillanten zus.ca. 1,3ct,
1 ovaler Saphir-Cabochon ca. 40,0ct,
leichter Asterismus vorhanden.

€ 3.000 – 4.000 | \$ 3.510 – 4.680



795
SAPHIR-DIAMANT-RING.
Italien, um 2000.

900/- Platin, Gesamtgewicht: 6,5g. EU-
RM: 53. 36 8/8-Diamanten, 8 Diamant-
Baguettes zus.ca. 0,5ct, 1 oval facettierter
Saphir ca. 3,4ct. Im Art Déco-Stil
erarbeitet, Ringschiene leicht verbogen.

€ 2.200 – 2.400 | \$ 2.574 – 2.808



796
DIAMANT-RING.
Deutschland, um 2000.

750/- Weißgold, Gesamtgewicht: 9,5g.
EU-RM: 54,5. 1 Brillant ca. 1,8ct M-O/ P2
rissgefüllt, 8 Brillanten zus.ca. 0,2ct.

€ 1.300 – 1.500 | \$ 1.521 – 1.755



800
CHRYSOPRAS-DIAMANT-RING.
Deutschland, um 1970.

750/- Weißgold, Gesamtgewicht: 10,5g.
EU-RM: 59. 22 Brillanten zus.ca. 2,0ct,
1 ovaler Chrysopras-Cabochon ca. 20,4ct.

€ 1.200 – 1.500 | \$ 1.404 – 1.755



801
SMARAGD-DIAMANT-RING.
Wohl Deutschland, um 1930.

585/- Weißgold, Platin, Gesamtgewicht:
9,0g. EU-RM: 46,5. 1 Altschliff-Diamant
ca. 0,9ct J/ VVS2, ca. 32 Diamanten im
Alt-/ 8/8- und Brillantschliff zus.ca. 0,6ct,
1 facettierter Smaragd im Emerlad Cut
ca. 0,7ct, 1 wohl Naturperl-Button,
Ø ca. 6,3mm, weiß-irisierendes rosé.

€ 4.500 – 4.800 | \$ 5.265 – 5.616



797
DIAMANT-RING.
Deutschland, um 1960.

585/- Weißgold, Gesamtgewicht: 7,5g.
EU-RM: 55. 7 Brillanten zus.ca. 2,7ct I-J/
VVS2-VS2.

€ 3.500 – 4.000 | \$ 4.095 – 4.680



798
PLANA, JULIA
Lapislazuli-Diamant-Ring.
Frankreich, um 1970.

750/- Weißgold, Gesamtgewicht: 16,0g.
EU-RM: 50,5. 12 Brillanten zus.ca. 0,1ct, 6
fancy cut Lapislazuli-Elemente.
Signiert DESIGN JULIA PLANA.

€ 1.100 – 1.300 | \$ 1.287 – 1.521



799
SAPHIR-DIAMANT-RING.
Deutschland, um 1970.

750/- Weißgold, Gesamtgewicht: 4,0g.
EU-RM: 56. 30 8/8-Diamanten zus.ca.
0,3ct, 1 oval facettierter Saphir ca. 1,5ct.

€ 1.800 – 2.200 | \$ 2.106 – 2.574



802
CHRYSOPRAS-DIAMANT-RING.
Deutschland, um 1980.

750/- Gelbgold, Gesamtgewicht: 13,5g.
EU-RM: 49,5. 18 Brillanten zus.ca. 0,5ct,
1 ovaler Chrysopras-Cabochon Ø ca.
23,0x17,9x7,1mm.

€ 1.000 – 1.300 | \$ 1.170 – 1.521



804
SMARAGD-DIAMANT-RING.
Italien, um 2000.

750/- Weißgold, Gesamtgewicht: 11,5g.
EU-RM: 54. 18 Brillanten zus.ca. 1,0ct
G-H/ SI1-2, 1 facettierter Smaragd im
Emerald-Cut ca. 9,0ct.

€ 3.000 – 3.300 | \$ 3.510 – 3.861



805
SMARAGD-DIAMANT-RING.
Deutschland, um 1970.

750/- Weißgold, Gesamtgewicht: 5,0g.
EU-RM: 56. 14 Brillanten zus.ca. 1,4ct
K-M/ VS2-P1, 1 facettierter Smaragd im
Emerald Cut ca. 2,6ct.
Smaragd mit oberflächlichen Rissen.

€ 1.300 – 1.500 | \$ 1.521 – 1.755



806

SOLITAIRE-RING.

Deutschland, um 1970.

750/- Weißgold, Gesamtgewicht: 3,0g.
EU-RM: 56,5. 1 Brillant ca. 2,0ct G/ VS1.
DPL-Expertise von Juni 2018 vorliegend.

€ 12.000 – 15.000
\$ 14.040 – 17.550



808

SOLITAIRE-RING.

Deutschland, um 1960.

750/- Weißgold, Gesamtgewicht: 8,0g.
EU-RM: 53. 1 Brillant ca. 8,6ct P/ VS1.
Anbei Diamantgutachten des
Gemmologischen Labors Austria von
07/2018.

€ 40.000 – 45.000
\$ 46.800 – 52.650



807

SMARAGD-DIAMANT-RING.

Deutschland, um 1960.

950/- Platin, Gesamtgewicht: 14,5g.
EU-RM: 55,5. 46 facettierte Diamant-
Navettes zus.ca. 2,5ct F-G/ VVS-VS2,
1 facettierter Smaragd im Emerald-Cut
ca. 6,5ct, feine Farbe. Handelsüblich
reinheitsverbessert, oberflächliche
Tragespuren. Befundbericht in Kopie
vorliegend von Frau Elisabeth Strack,
Gemmologisches Institut Hamburg von
11/2017.

€ 10.000 – 12.000 | \$ 11.700 – 14.040



809

**KERN, RENÉ.
SMARAGD-DIAMANT-RING.**

Düsseldorf, um 1970.

950/- Platin, Gesamtgewicht: 14,5g.
EU-RM: 58. 26 Diamant-Trapeze,
4 Diamant-Navettes zus.ca. 2,4ct H/ VVS,
1 facettierter Smaragd im Treppenschliff
ca. 3,0ct.
Signiert KERN MOUNTING.

€ 7.000 – 9.000 | \$ 8.190 – 10.530



810
TANSANIT-DIAMANT-RING.
Deutschland, um 1990.

750/- Weißgold, Gesamtgewicht: 11,7g. EU-RM: 54,5.
24 Diamanten im Baguette- und Brillantschliff zus.ca.
2,2ct F-G/ VS1-2, 1 oval facettierter Tanzanit ca. 15,0ct.

€ 8.000 – 10.000 | \$ 9.360 – 11.700



811
SMARAGD-DIAMANT-RING.
England, um 1920.

900/- Platin, Gesamtgewicht: 5,5g. EU-RM: 56.
52 Altschliff-Diamanten zus.ca. 1,0ct, 1 facettierter
Smaragd im Emerald Cut ca. 1,2ct.

€ 1.600 – 1.800 | \$ 1.872 – 2.106



814
AQUAMARIN-SAPHIR-RING.
Deutschland, um 1980.

750/- Gelbgold, Gesamtgewicht: 13,0g. EU-RM: 46,5.
3 Altschliff-Diamanten zus.ca. 0,4ct, 1 facettierter
Aquamarin im Emerald Cut ca. 27,5ct, 3 facettierte
Saphir-Navettes.

€ 7.000 – 7.500 | \$ 8.190 – 8.775



815
AQUAMARIN-DIAMANT-ARMSPANGE.
Deutschland, um 1970.

750/- Gelbgold, Gesamtgewicht: 31,0g.
Innendurchmesser ca. 4,9cm. 15 Brillanten zus.ca. 0,7ct,
1 fancy cut Aquamarin Ø ca. 35,1x22,1x10,8mm,
12 facettierte Saphir-Navettes zus.ca. 2,1ct.

€ 4.500 – 5.000 | \$ 5.265 – 5.850



812
SMARAGD-DIAMANT-RING.
Italien, um 2000.

750/- Gelb-/Weißgold, Gesamtgewicht: 14,5g. EU-RM:
54,5. 26 Brillanten zus.ca. 0,9ct, 1 facettierter Smaragd-
Tropfen ca. 12,3ct, reinheitsverbessert.

€ 5.000 – 5.500 | \$ 5.850 – 6.435



813
SMARAGD-DIAMANT-RING.
Deutschland, um 1990.

585/- Weißgold, Gesamtgewicht: 11,5g. EU-RM:
55,5. 24 Brillanten zus.ca. 1,4ct H/ VVS-VS, 1 ovaler
Smaragd-Cabochon ca. 17,4ct.

€ 4.200 – 4.500 | \$ 4.914 – 5.265



816
DIAMANT-ARMSPANGE.
Deutschland, um 1970.

750/- Weißgold, Gesamtgewicht: 27,5g.
Innendurchmesser ca. 5,6cm. 11 Brillanten zus.ca.
2,8ct, 86 8/8-Diamanten zus.ca. 2,5ct H-/J/ VVS-VS2.

€ 2.000 – 2.500 | \$ 2.340 – 2.925



817
CANTELLI
Diamant-Armspange.
Deutschland, um 1980.

585/- Weiß-/Gelbgold, Gesamtgewicht: 32,5g.
Innendurchmesser ca. 6,5cm. 2 Brillanten zus.ca. 0,9ct
J/ SI2.
Punze innseitig.

€ 1.000 – 1.200 | \$ 1.170 – 1.404



818
PERIDOT-PRASIOLITH-OHRHÄNGER.
Deutschland, um 1990.

750/- Gelbgold, Platin, Gesamtgewicht: 11,0g. H.ca. 5,6cm. 24 Diamanten im Brillant- und 8/8-Schliff zus.ca. 0,2ct, 2 oval facettierte Peridots Ø ca. 10,0 x 7,9-7,6 x 5,0-3,9mm, 2 facettierte Prasiolith-Tropfen Ø ca. 3,2 x 1,0cm.

€ 2.000 – 2.500 | \$ 2.340 – 2.925

819
AQUAMARIN-TOPAS-OHRHÄNGER.
Deutschland, um 2000.

750/- Gelbgold, Platin, Gesamtgewicht: 7,5g. L.ca. 4,6cm. 14 Diamanten im Brillant- und Rosenschliff zus.ca. 0,1ct, 2 facettierte Aquamarin-Navettes zus. ca. 3,0ct, 2 facettierte, bestrahlte blaue Topase im Emerald Cut Ø ca. 7,1 x 5,2 x 3,7mm, 2 facettierte Aquamarin-Tropfen Ø ca. 14,5 x 8,6-9,6 x 5,6-6,1mm. 1 Topas sitzt locker in Fassung.

€ 2.000 – 2.500 | \$ 2.340 – 2.925

820
AQUAMARIN-DIAMANT-OHRHÄNGER.
Deutschland, um 1990.

750/- Gelb-/Roségold, Platin, Gesamtgewicht: 10,0g. H.ca. 3,2cm. Vielzählige Diamanten im Brillant-/Alt- und 8/8-Schliff zus.ca. 0,3ct, 2 oval facettierte Aquamarine zus.ca. 18,6ct.

€ 1.800 – 2.200 | \$ 2.106 – 2.574



821
PERIDOT-DIAMANT-OHRHÄNGER.
Deutschland, um 1990.

750/- Gelbgold, Platin, Gesamtgewicht: 8,5g. H.ca. 3,8cm. 26 Diamanten im Brillant- und 8/8-Schliff zus.ca. 0,2ct, 2 facettierte Peridot-Tropfen Ø ca. 16,1 x 9,6-10,0 x 6,2mm.

€ 2.200 – 2.500 | \$ 2.574 – 2.925

822
AQUAMARIN-DIAMANT-OHRHÄNGER.
Deutschland, um 1990.

750/- Gelbgold, Platin, Gesamtgewicht: 7,0g. H.ca. 3,6cm. 2 Brillanten zus. ca. 0,06ct, 6 facettierte Aquamarine im Baguette-/Tropfen- und Triangel-Schliff zus.ca. 10,0ct.

€ 1.600 – 1.800 | \$ 1.872 – 2.106

823
SAPHIR-DIAMANT-BROSCHÉ/ OHRCLIPS.
Deutschland, um 1970.

585/- Weißgold, Gesamtgewicht: 17,5g. Brosche L.ca. 3,8cm, Ohrclip Ø ca. 1,9cm. 16 Brillanten zus.ca. 2,7ct H/ IF-VVS, 26 rund facettierte Saphire zus.ca. 7,2ct. Erworben 1975 bei Juwelier Wichelmann, Kö 94, Düsseldorf.

€ 4.000 – 4.500 | \$ 4.680 – 5.265



824
NATURPERL-SAUTOIR.
England, um 1900.

900/- Platin, Silber, Gesamtgewicht: 13,5g. L.ca. 78,5cm. Diamantrosen, vielzählige Saatperlen, feinst geknüpft, Naturperl-Quaste.

€ 1.200 – 1.500 | \$ 1.404 – 1.755



825
TÜRKIS-OHRGEHÄNGE.
Deutschland, um 1900.

585/- Gelb-/Rotgold, Gesamtgewicht: 16,5g. H.ca. 8,0cm. 80 runde Türkis-Cabochons. Sehr fein gearbeitete Gold-Ohrgehänge, feuervergoldet. In Orig.-Etui.

€ 1.300 – 1.500 | \$ 1.521 – 1.755



826
SMARAGD-PERL-DEMI PARURE.
Wohl Deutschland, um 1880.

585/- Gelbgold, Punzen unleserlich, Gesamtgewicht: 11,5g. Brosche H x B=ca. 3,5 x 2,6cm, Ohrgehänge H.ca. 4,6cm. 3 facettierte Smaragde im Emerald Cut, 12 Saatperlen. In Original-Etui.

€ 900 | \$ 1.053



827
DIAMANT-BROSCHÉ.
Deutschland, um 1880.

Messing, 750/- Gelbgold vergoldet, Glaseinlage, Gesamtgewicht: 13,0g. H x B=ca. 3,0 x 3,0cm. 25 Diamantrosen zus.ca. 0,1ct. Das Medaillon ist ein Geschenk des letzten sächsischen Königs Friedrich August III. an einen deutschen Fürsten. Auf der Vorderseite finden wir ein diamantgeziertes Monogramm FA. Provenienz: - Aus dem Besitz eines Grafengeschlechtes.

€ 1.200 – 1.500 | \$ 1.404 – 1.755



828
DIAMANT-ARMSPANGE.
Deutschland, um 1990.

750/- Gelbgold, Gesamtgewicht: 98,5g.
Innendurchmesser ca. 5,8 x 5,0cm. 212 Brillanten
zus.ca. 1,7ct.

€ 2.000 – 2.200 | \$ 2.340 – 2.574



829
DIAMANT-ARMSPANGE.
Deutschland, um 1980.

750/- Gelbgold, schwarzes Email, Gesamtgewicht: 51,5.
Innendurchmesser ca. 6,0 x 4,9cm. 27 Brillanten zus.
ca. 1,1ct.

€ 1.200 – 1.500 | \$ 1.404 – 1.755



832
KONVOLUT: VIER FARBSTEIN-DIAMANT-RINGE.
Deutschland, um 1900/60.

750/- Gelbgold, 585/- Roségold, Silberverbödung,
Gesamtgewicht: 9,5g. EU-RM: 54; 55,5; 56; 59,5.
1 Diamant im Altschliff ca. 0,4ct K/ SI2 (mit
Abplatzung), 21 Diamanten im Brillant-/ Alt- und
8/8-Schliff zus.ca. 0,5ct, 1 facettierter Smaragd-Karree
ca. 0,1ct, 1 facettierter Smaragd im Emerald Cut ca.
0,9ct, 5 rund facettierte Granate Ø ca. 3,0-3,2mm.
Farbsteine mit Tragespuren.

€ 900 | \$ 1.053



833
DREI DIAMANT-RINGE.
Deutschland, um 1980.

585 und 750/- Weiß-/Gelbgold, Gesamtgewicht: 33,0g.
EU-RM: 46; 54,5; 55. 3 Altschliff-Diamanten zus.ca.
1,4ct I-K/ VS-P2, der kleinste Diamant rissgefüllt.

€ 1.100 – 1.300 | \$ 1.287 – 1.521



830
PERL-DIAMANT-RING.
Deutschland, um 1930.

900/- Platin, Gesamtgewicht: 4,0g. EU-RM: 54.
1 Altschliff-Diamant ca. 0,8ct I/ SI2, 14 8/8-Diamanten,
2 Süßwasser-Zuchtperlen, rund, Ø ca. 6,0mm, weiß/
creme-irisierendes rosé.

€ 1.800 – 2.000 | \$ 2.106 – 2.340



831
TÜRKIS-ACHAT-ANHÄNGER/ BROSCHE.
Wohl Frankreich, um 1880.

750/- Gelb-/Rotgold, Punze unleserlich, Silber,
Gesamtgewicht: 70,0g. H x B=ca. 5,8 x 5,1cm.
6 Altschliff-Diamanten zus.ca. 0,5ct, 30 Türkis-
Cabochons, rückseitig geschlossen gearbeitet, Ø
ca. 3,4mm, 1 handgeschnittene Achat-Gemme mit
Frauenporträt Ø ca. 4,2 x 3,5cm.

€ 900 | \$ 1.053



834
DIAMANT-RING.
Deutschland, um 1990.

750/- Gelbgold, Gesamtgewicht: 4,5g. EU-RM: 55.
5 Brillanten zus.ca. 1,0ct I-J/ VS2-SI2.

€ 800 | \$ 936



835
VIER DIAMANT-RINGE.
Deutschland, um 1920-1960.

585/- Gelb-/Weißgold, Platin, Email (defekt),
Gesamtgewicht: 16,5g. EU-RM: 52; 54; 55,5.
Ca. 57 Diamanten im Rosen-/ 8/8-/ Brillant- und
Altschliff zus.ca. 3,0ct I-L/ VS-P2, 1 Zuchtperl-Button,
unrund, Ø ca. 6,5mm, creme.

€ 2.200 – 2.500 | \$ 2.574 – 2.925



836
LAPPONIA
„Blühende Mauer“.
Finnland, um 1980.

750/- Gelbgold, Gesamtgewicht: 85,5g.
L.ca. 63,5cm. 14 Turmalin-Stäbe.
Signiert Lapponia Björn. Gearbeitet von Björn
Weckström.

€ 3.800 – 4.300 | \$ 4.446 – 5.031

837
STÖCKHEIM MANUFAKTUR
Pillendose.
Deutschland, um 1980.

750/- Gelbgold, teils rhodiniert, Gesamtgewicht: 66,0g.
Ø ca. 5,4 x 5,0cm. 10 Brillanten zus.ca. 0,1ct,
1 facettiertes Saphir-Karree ca. 0,5ct.
Signiert Stöckheim.

€ 1.300 – 1.500 | \$ 1.521 – 1.755



840
SAPHIR-DIAMANT-COLLIER.
Deutschland, um 1900.

750/- Weißgold, Gesamtgewicht: 18,0g. L.ca. 42,5cm.
Ca. 86 Diamanten im Alt- und Rosenschliff zus.ca. 2,5ct
I-K/ VS-P1,3 rund facettierte, synthetische Saphire.

€ 900 | \$ 1.053

841
DIAMANT-COLLIER.
Italien, um 2000.

750/- Weißgold, Gesamtgewicht: 14,0g. L.ca. 45,5cm.
Ca. 117 Diamanten zus.ca. 1,6ct W/ VS-SI.

€ 2.800 – 3.000 | \$ 3.276 – 3.510



838
DIAMANT-ANHÄNGERKETTE.
Deutschland, um 1990.

750/- Gelbgold, Gesamtgewicht: 27,5g. L.ca. 53,0cm,
Anhänger H x B=ca. 4,8 x 2,5-0,3cm. 1 Brillant ca. 1,1ct
I/ SI1, 39 Brillanten zus.ca. 1,1ct H-I/ VS2-SI1.

€ 3.500 – 4.000 | \$ 4.095 – 4.680

839
DIAMANT-GOLD-COLLIER.
Deutschland, um 1980.

750/- Gelb-/ Weißgold, Gesamtgewicht: 32,0g.
L.ca. 41,0cm. 3 Brillanten zus.ca. 0,3ct.

€ 800 | \$ 936



842
AMETHYST-CITRIN-COLLIER.
Italien, um 2000.

750/- Weißgold, Gesamtgewicht: 8,5g. L.ca. 45,5cm.
Vielzählige Brillanten zus.ca. 0,1ct, 1 facettierter
Amethyst- sowie Citrin-Tropfen zus.ca. 10,0ct.

€ 800 | \$ 936

843
NATURPERL-DIAMANT-ANHÄNGERKETTE.
England, um 1920.

750/- Weißgold, Gesamtgewicht: 7,0g. L.ca. 44,0cm.
7 Altschliff-Diamanten zus.ca. 0,3ct, 2 Naturperlen,
unrund, Ø ca. 7,7 x 7,2mm, bräunlich-grau und weiß-
irisierendes rosé.

€ 1.300 – 1.500 | \$ 1.521 – 1.755



844
FABERGÉ
 Victor Mayer. Ei-Anhänger.
 Deutschland, um 1990.

750/- Gelbgold, Email, Gesamtgewicht: 11,0g. L.ca. 3,5cm. 11 Brillanten zus.ca. 0,2ct.
 Rückseitig signiert und nummeriert. In Orig.-Box und Kartonage. Zertifikat vorhanden. Limitierte Auflage: 48/100.

€ 1.300 – 1.500 | \$ 1.521 – 1.755



845
CITRIN-DIAMANT-BROSCHÉ.
 Wohl Deutschland, um 1910.

585/- Gelbgold/ Platinverbödung, Gesamtgewicht: 13,0g. Ø ca. 3,5 x 3,0cm. 14 Diamanten im Rosen- und Altschliff zus.ca. 2,7ct, 1 oval facettierter Citrin Ø ca. 20,7x15,6x9,7mm.

€ 1.500 – 2.000 | \$ 1.755 – 2.340



846
DIAMANT-ANHÄNGER.
 Italien, um 2000.

750/- Weißgold, Stoffband Verschluss 925/- Silber, Gesamtgewicht: 6,0g. L.ca. 47,0cm, Anhänger H x B=ca. 4,5 x 2,0-0,3cm. Ca. 167 Diamanten zus.ca. 0,9ct G-H/ VS-SI.

€ 1.600 – 1.800 | \$ 1.872 – 2.106



849
PIAGET
 Possession. Diamant-Armspange. Schweiz, um 1990.

750/- Gelbgold, Gesamtgewicht: 65,0g. Innendurchmesser Ø ca. 6,5cm. 15 Brillanten zus.ca. 1,8ct. Signiert sowie nummeriert.

€ 4.000 – 5.000 | \$ 4.680 – 5.850



850
DIAMANT-ARMSPANGE.
 Deutschland, um 1980.

750/- Gelb-/ Weißgold, Gesamtgewicht: 84,0g. Innendurchmesser ca. 6,5cm. Ca. 114 Brillanten zus.ca. 1,7ct H/ VS-SI.

€ 2.000 – 2.500 | \$ 2.340 – 2.925



847
JADEIT-ANHÄNGERKETTE.
 Deutschland, um 1940.

585/- Weißgold, Gesamtgewicht: 65,5g. L.ca. 55,0cm, Anhänger H x B=ca. 7,3 x 4,1cm. 13 Diamantrosen zus.ca. 0,3ct, 1 geschnitzte Jadeit-Platte ca. 5,9x4,1x0,6cm. Clip-Anhänger signiert Rath. Peter Rath (1846-1922) war Hofjuwelier von Ludwig II, 1973 übernahm Karl Rothmüller die Firma Rath. In der 5. Generation hat Rothmüller eine Juwelendynastie erschaffen, welche schon immer eng mit München und der Bayerischen Tradition verbunden ist.

€ 1.800 – 2.000 | \$ 2.106 – 2.340



848
JADEIT-COLLIER.
 Deutschland, um 1990.

Bajonett-Verschluss: 750/- Gelbgold, sign. Jörg Heinz. Vergoldete Zwischenelemente, Gesamtgewicht: 135,5g. L.ca. 52,0cm. 33 Jadeit-Kugeln, rund, Ø ca. 13,1mm, vielzählige rund facettierte Peridots. Wenige Jadeit-Kugeln mit deutlichen Tragespuren (Kerben, Risse).

€ 900 | \$ 1.053



851
TURMALIN-DIAMANT-ARMSPANGE.
 Deutschland, um 1970.

750/- Gelbgold, Gesamtgewicht: 52,0g. Innendurchmesser ca. 5,5cm. 13 8/8-Diamanten zus.ca. 0,2ct, 1 Turmalin-Tropfen Ø ca. 12,8 x 13,0 x 14,2mm. Der Turmalin mit oberflächlichen Gebrauchsspuren.

€ 1.300 – 1.500 | \$ 1.521 – 1.755



852
DIAMANT-ARMBAND.
 Deutschland, um 2000.

750/- Weißgold, Gesamtgewicht: 158,0g. L.ca. 27,0cm. Vielzählige Diamanten im Übergangs- und 8/8- Schliff zus.ca. 15,0ct H-J/ VVS2-SI2.

€ 15.000 – 18.000 | \$ 17.550 – 21.060



853

KERN, RENÉ

Korall-Perl-Collier.
Düsseldorf, um 1970.

750/- Gelbgold, Gesamtgewicht: 88,0g.
L.ca. 41,0cm. 100 Brillanten zus.ca. 0,8ct,
14 Stränge mit vielzähligen Korall- und
Süßwasser-Zuchtperlen, Ø ca. 2,9mm,
1 fancy cut Korall-Element.
Signiert sowie nummeriert.

€ 2.000 – 2.500 | \$ 2.340 – 2.925 | †



855

SMARAGD-DIAMANT-SET.

Deutschland, um 1980.

750/- Gelbgold, Gesamtgewicht: 139,0g.
EU-RM: 53. Ohrstecker L.ca. 2,1cm;
A.spange Innendurchmesser ca. 6,0cm;
Kette L.ca. 39,0cm. Vielzählige Brillanten
zus.ca. 3,3ct, vielzählige rund facettierte
Smaragde zus.ca. 2,4ct.
Meisterpunze (verschlagen) an Collier-
Verschluss. 1 Diamant fehlend.

€ 1.500 – 2.000 | \$ 1.755 – 2.340



854

**EMAIL-SET: ARMSPANGE
UND ANHÄNGER.**

Indien, um 1880.

900/- Gelbgold, Silber, farbiges Email
(teils abgesplittert), Gesamtgewicht:
85,5g. Armspange Innendurchmesser ca.
5,5cm, Anhänger H x B=ca. 4,0 x 2,2cm.
Ca. 85 folierte Diamantrosen, rückseitig
geschlossen gearbeitet, 1 roter Glasstein-
Tropfen (mit Abplatzung), 1 Smaragd-
Tropfen.

€ 2.500 – 3.000 | \$ 2.925 – 3.510



856

OPAL-RING.

Deutschland, um 1900.

765/- Gelb-/Rotgold, Gesamtgewicht:
13,0g. EU-RM: 66,5. 1 ovale Opal-Triplette
Ø ca. 29,0x3,6x3,5mm.

€ 900 | \$ 1.053



857
KONVOLUT: SECHS DIAMANT-RINGE.
Deutschland, um 1960/90.

585/- Weiß-/Gelb- und Rotgold, Gesamtgewicht: 30,0g. EU-RM: 54; 57,5; 58; 59. 53 Diamanten im Brillant- und 8/8-Schliff zus.ca. 3,7ct H-/J/ VS2-P2. 1 Diamant fehlend. Wenige Diamanten mit zarten Abplatzungen. 1 Ring mit Monogramm und Datum innseitig.

€ 1.200 – 1.500 | \$ 1.404 – 1.755



859
DIAMANT-ARMSPANGE.
Deutschland, um 1980.

750/- Gelbgold, Gesamtgewicht: 17,0g. Innendurchmesser ca. 6,0cm. 1 Brillant ca. 0,4ct K/ SI, rissgefüllt.

€ 800 | \$ 936



860
SAPHIR-DIAMANT-ARMBAND.
Deutschland, um 1980.

585/- Gelb-/Weißgold, Gesamtgewicht: 14,0g. L.ca. 20,5cm. 52 Diamanten im 8/8-Schliff zus.ca. 0,4ct, 26 oval facettierte Saphire zus.ca. 10,2ct.

€ 1.300 – 1.500 | \$ 1.521 – 1.755



861
SAPHIR-DIAMANT-RING.
Deutschland, um 2000.

750/- Weiß-/Gelbgold, Gesamtgewicht: 12,5g. EU-RM: 53. 6 Diamant-Baguettes zus.ca. 0,7ct, 1 facettierter Saphir im Treppenschliff ca. 3,0ct. Meisterpunze innseitig.

€ 4.000 – 5.000 | \$ 4.680 – 5.850



862
GRANAT-RING.
Deutschland, um 1980.

750/- Weißgold und 925/- Silber, Gesamtgewicht: 95,5g. 1 facettierter Granat ca. 24,2x18,7x7,1mm. Meisterpunze.

€ 1.200 – 1.500 | \$ 1.404 – 1.755



863
SOLITAIRE-RING.
Deutschland, um 1990.

750/- Weißgold, Gesamtgewicht: 5,5g. EU-RM: 53. 1 Brillant ca. 1,2ct I/ VVS2.

€ 4.000 – 5.000 | \$ 4.680 – 5.850



864
SOLITAIRE-RING.
Deutschland, um 1970.

750/- Weißgold, Gesamtgewicht: 5,5g. EU-RM: 56. 1 Brillant ca. 3,6ct N-O/ P1, behandelt.

€ 3.500 – 4.000 | \$ 4.095 – 4.680



865
AQUAMARIN-SAPHIR-RING.
Deutschland, um 1990.

750/- Weißgold, Gesamtgewicht: 27,5g. EU-RM: 55,5. 12 Brillanten zus.ca. 0,2ct, 1 oval facettierter Aquamarin ca. 14,8ct, 75 rund facettierte Saphire im Farbverlauf.

€ 2.200 – 2.500 | \$ 2.574 – 2.925



866
ZWEI FARBSTEIN-RINGE.
Deutschland, um 1960.

585/- Weiß-/Gelbgold, Gesamtgewicht: 16,5g. EU-RM: 52, 57. 54 Diamanten im 8/8-Schliff zus.ca. 0,4ct, 1 oval facettierter Topas ca. 6,3ct, 1 oval facettierter Smaragd ca. 2,8ct, 16 rund facettierte Smaragde.

€ 900 | \$ 1.053



867
DIAMANT-ANHÄNGER.
Deutschland, um 1970.

750/- Weißgold, Gesamtgewicht: 1,0g.
1 Brillant ca. 2,1ct I/ VVS2.

€ 9.000 – 12.000 | \$ 10.530 – 14.040



868
WEYERSBERG
Diamant-Brosche.
Düsseldorf, um 1970.

750/- Gelbgold, Platinverböschung,
Meisterpunze, Gesamtgewicht: 11,0g.
H x B=ca. 4,5 x 2,8-0,2cm. 1 Brillant
ca. 2,1ct I/ VVS2, 7 Brillanten zus.ca. 7,2ct
H-J/ VVS2-VS1, 16 Diamant-Baguettes.

€ 20.000 – 25.000 | \$ 23.400 – 29.250



869



870



871

869
LEYSEN FRÈRES
Diamant-Armband.
Brüssel, um 1960.

950/- Platin, Meisterpunze,
Gesamtgewicht: 63,0g. L x B=ca. 17,5 x
1,2cm. 144 Diamanten im Baguette- und
Brillantschliff zus.ca. 15,0ct H/ VVS1-2.
1805 wurde das Familienunternehmen
Leysen von Louis Leysen in Brüssel
gegründet. Heute
wird es in sechster Generation von
Maxime Leysen geführt. In Orig.-Etui.

€ 10.000 – 12.000 | \$ 11.700 – 14.040

870
DIAMANT-ARM BAND.
Wohl USA, um 2000.

950/- Platin, Meisterpunze TT,
Gesamtgewicht: 77,0g. L x B=ca.
18,0 x 1,5cm. 189 Brillanten zus.ca. 3,7ct,
252 Diamanten im Baguette-Schliff zus.
ca. 12,6ct F-G/ IF-VVS2.
Nummeriert D1595.

€ 10.000 – 12.000 | \$ 11.700 – 14.040

871
DIAMANT-ARM BAND.
Deutschland, um 1970.

750/- Weißgold, Gesamtgewicht: 132,0g.
L x B=ca. 19,3 x 2,7cm. 20 Brillanten zus.
ca. 0,3ct.

€ 3.500 – 3.800 | \$ 4.095 – 4.446



872
VAN CLEEF & ARPELS
 Diamant-Anhängerkette.
 New York, um 1927.

750/- Gelb-/ Weißgold, Gesamtgewicht: 125,5g. L.ca. 72,5cm, Anhänger Ø ca. 6,5cm. Ca. 216 Brillanten zus.ca. 3,6ct E-F/ IF-VVS. Sowohl Anhänger als auch Kette signiert und nummeriert, Referenz-Nr. 22782 für den Anhänger. Der Anhänger ist mit einem Clip-Element gearbeitet und kann so variabel an Ketten montiert werden.

€ 15.000 – 18.000
 \$ 17.550 – 21.060



873
VAN CLEEF & ARPELS
 Alhambra. Lapislazuli-Set.
 USA, um 2010.

750/- Gelbgold, Gesamtgewicht: 15,0g.
 EU-RM: 60,5. L.ca. 42,0cm.
 Signiert sowie nummeriert.

€ 3.300 – 3.500 | \$ 3.861 – 4.095



874
KIEL, JOSEF
 Saphir-Opal-Collier.
 Köln, um 1980.

750/- Gelbgold, Meisterpunze K, schwarzes Email, Gesamtgewicht: 211,0g. L.ca. 38,0cm. 7 Brillanten zus.ca. 0,4ct, 22 oval facettierte roséfarbene Saphire zus.ca. 6,6ct, 1 fancy cut Feueropal ca. 12,0ct. In Orig.-Lederetui.

€ 7.000 – 8.000 | \$ 8.190 – 9.360



875
VAN CLIEF
 Diamant-Brosche.
 USA, um 1960.

950/- Platin, Gesamtgewicht: 37,5g. H x B=ca. 6,2 x 3,5-0,3cm. Ca. 140 Diamanten im Baguette-/ Trapez-/ Brillant- und Navette-Schliff zus.ca. 8,1ct F-J/ VVS-VS2. Signiert VAN CLIEF, rückseitig doppelte Nadelführung. Van Clief steht für den Juwelier Elwood Van Clief, welcher um 1960 in New York ansässig war.

€ 12.000 – 14.000
 \$ 14.040 – 16.380



876
GOLD-ETUI.
Deutschland, um 1960.

585/- Gelbgold, Meisterpunze unleserlich,
Gesamtgewicht: 227,5g. H x B=ca. 15,5 x 8,3cm.
1 leicht ovale Lapislazuli-Cabochon.

€ 4.000 – 4.500 | \$ 4.680 – 5.265



877
DIAMANT-EMAIL-PUDERDOSE.
Deutschland, um 1860.

585/- Rotgold, Silber, farbiges Email, Glas, Spiegel
sowie Samteinlage innseitig, Gesamtgewicht: 249,5g.
Ø ca. 11,0cm. Ca. 64 Diamantrosen zus.ca. 1,6ct,
1 Frauenporträt hinter Glas, signiert Mierevell.

€ 1.500 – 2.000 | \$ 1.755 – 2.340



878
DIAMANT-BROSCHÉ.
Deutschland, um 1960.

585/- Weißgold, Gesamtgewicht: 26,0g. H x B=ca.
8,5 x 5,5cm. 3 Brillanten zus.ca. 2,1ct I-K/ VS2-SI2,
behandelt, vielzählige rund facettierte synthetische
Rubine und Saphire.
Es handelt sich bei dem weiteren, farblosen Besatz
um Simili-Steine.

€ 2.200 – 2.400 | \$ 2.574 – 2.808

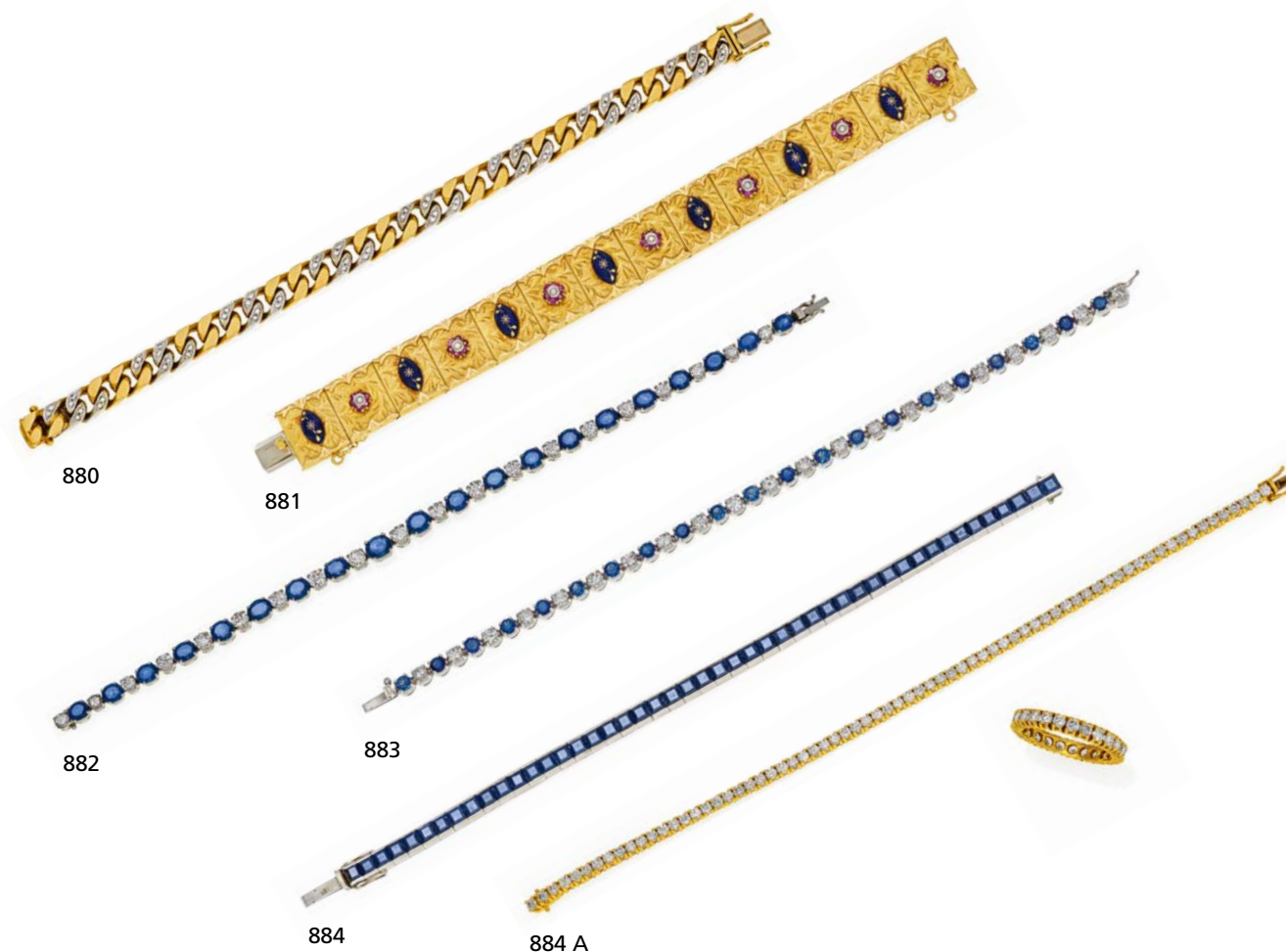


879
WILM, FERDINAND RICHARD
11.10.1880 Berlin – 9.10.1971 Hamburg
Vier Kleinkunstobjekte.
Deutschland, um 1940/60/80.

Silber, Messing, Stahl, farbiges Email, Gesamtgewicht:
205,5g. Medaille Ø ca. 5,4cm, H x B=ca. 7,1 x 5,2,
5,6 x 5,4, 5,2 x 3,8cm. 1 runder Opal-Cabochon,
2 Glas-Elemente.
Die vier Kleinkunstobjekte stammen von den Künstlern
Hermann Jünger (1928-2005), Ludwig Riffelmacher
(1896-1976) sowie Erna Teufel in Gedenken an den
Hofjuwelier Ferdinand Richard Wilm (1880-1971).

€ 900 | \$ 1.053

Schmuck



880

881

882

883

884

884 A

880
DIAMANT-ARM BAND.
Deutschland, um 1980.

585/- Weiß-/Gelbgold, Gesamtgewicht:
52,5. L.ca. 20,5cm. 64 Brillanten
zus.ca. 0,6ct.

€ 900 | \$ 1.053

881
DIAMANT-EMAIL-ARM BAND.
Italien, um 1960.

750/- Gelbgold, farbiges Email,
Gesamtgewicht: 44,0g. L.ca. 18,2cm.
7 8/8-Diamanten, 42 rund facettierte
Rubine.

€ 1.200 – 1.500 | \$ 1.404 – 1.755

882
DIAMANT-SAPHIR-ARM BAND.
Deutschland, um 1970.

750/- Weißgold, Gesamtgewicht: 14,5g.
L.ca. 18,0cm. 20 Brillanten zus.ca. 2,2ct,
20 oval facettierte Saphire zus.ca. 9,6ct.
Ein Glied muss überarbeitet werden.

€ 1.100 – 1.300 | \$ 1.287 – 1.521

883
DIAMANT-SAPHIR-ARM BAND.
Deutschland, um 1990.

750/- Weißgold, Gesamtgewicht: 12,0g.
L.ca. 17,0cm. 21 Brillanten zus.ca. 2,2ct,
21 rund facettierte Saphire zus.ca. 3,3ct.

€ 900 | \$ 1.053

884
SAPHIR-ARM BAND.
Deutschland, um 1990.

585/- Weißgold, Gesamtgewicht: 29,5g.
L.ca. 18,0cm. 47 facettierte Saphir-Karrees
zus.ca. 8,0ct.

€ 1.100 – 1.300 | \$ 1.287 – 1.521

884 A
SET: DIAMANT-ARM BAND UND RING.
Deutschland, um 1990.

585/- Gelbgold, Gesamtgewicht: 16,5g.
EU-RM: 54. L.ca. 17,5cm. Ca. 95
Brillanten zus.ca. 3,8ct H-/J/ VS1-SI1.

€ 2.000 – 2.500 | \$ 2.340 – 2.925



885
TIFFANY & CO.
Gold-Ohrclips.
Italien, um 1950.

750/- Gelbgold, Gesamtgewicht: 11,5g.
H.ca. 2,6cm. Signiert Tiffany & Co.

€ 900 | \$ 1.053



886
TIFFANY & CO.
Gold-Armspange.
Italien, um 1990.

750/- Gelbgold, Gesamtgewicht: 64,0g.
Innendurchmesser ca. 6,4cm.
Signiert.

€ 3.300 – 3.500 | \$ 3.861 – 4.095



887
TIFFANY & CO
Elsa Peretti. Gold-Ohrgehänge.
Spanien, um 2000.

750/- Gelbgold, Gesamtgewicht: 13,0g.
H.ca. 5,6cm.
Signiert.

€ 1.800 – 2.000 | \$ 2.106 – 2.340



891
TIFFANY & CO
Schlumberger. Manschettenknöpfe.
USA, um 1960.

750/- Gelbgold, Gesamtgewicht: 13,5g.
Stegtiefe ca. 1,0cm.
Signiert.

€ 1.500 – 1.700 | \$ 1.755 – 1.989



892
TIFFANY & CO.
Atlas. Manschettenknöpfe.
Italien, um 1990.

750/- Gelbgold, Gesamtgewicht: 15,5g.
Stegtiefe ca. 1,2cm.
Signiert.

€ 1.300 – 1.500 | \$ 1.521 – 1.755



893
TIFFANY & CO
Manschettenknöpfe.
USA, um 1960.

585/- Rotgold, Gesamtgewicht: 14,5g.
Stegtiefe ca. 1,3cm.
Signiert.

€ 1.300 – 1.500 | \$ 1.521 – 1.755



888
TIFFANY & CO
Perl-Manschettenknöpfe.
USA, um 1930.

750/- Gelbgold, Platin,
Gesamtgewicht: 8,5g. Stegtiefe
ca. 1,7cm. 4 Süßwasser-Zuchtperlen,
rund, Ø ca. 3,5mm, 4 Perlmutter-Platten.

€ 1.300 – 1.500 | \$ 1.521 – 1.755



889
MAUBOUSSIN
Diamant-Manschettenknöpfe.
Frankreich, um 1980.

750/- Weißgold, Gesamtgewicht:
13,5g. Stegtiefe ca. 1,6cm. 2 Brillanten
zus.ca. 0,2ct.
Signiert sowie nummeriert.

€ 1.000 – 1.200 | \$ 1.170 – 1.404



890
TIFFANY & CO
Zwei Topas-Broschen.
USA, um 1940.

585/- Roségold, Gesamtgewicht: 16,5g.
Ø ca. 3,5cm. 2 fancy cut Topase Ø ca.
7,5 x 7,7 x 5,3mm. Signiert Tiffany & Co.

€ 1.600 – 1.800 | \$ 1.872 – 2.106



894
TIFFANY & CO
Elsa Peretti. Manschettenknöpfe.
USA, um 1990.

750/- Gelbgold, Gesamtgewicht: 17,0g.
Stegtiefe Ø ca. 0,9cm.
Signiert.

€ 1.300 – 1.500 | \$ 1.521 – 1.755



895
TIFFANY & CO
Gold-Ohrsteckclips.
USA, um 2000.

750/- Gelbgold, Gesamtgewicht: 13,5g.
Ø ca. 1,8cm.
Signiert T&CO.

€ 800 | \$ 936



896
TIFFANY & CO
Manschettenknöpfe.
USA, um 1980.

585/- Rotgold, Gesamtgewicht: 11,5g.
Stegtiefe ca. 1,2cm.
Signiert.

€ 1.100 – 1.300 | \$ 1.287 – 1.521



Der Erlös dieser Modeschmuck-Sammlung geht zu Gunsten einer Stiftung für benachteiligte Kinder.



897
DAVID MANDELL
Broschen-Konvolut.
USA, um 1990.

Metall, goldfarben, silberfarben, vielzählige grüne, rötliche und weiße Strasssteine, Gesamtgewicht: 289,0g. L x B= 18,0 x 11,0cm.
Sterne an Baumspitze und Geschenke beweglich.
2 Stück.

€ 100 | \$ 117



898
WEISS
Broschen-Konvolut.
USA, um 1940/60.

Metall/ goldfarben/ silberfarben, vielzählige Stasssteine in verschiedenen Farben, Gesamtgewicht: 198,5g.
L x B=4,2- 10 x 2,5-6,4.
11 Stück.

€ 250 | \$ 292



899
LUNCH AT THE RITZ
Broschen-Konvolut.
USA, um 1980.

Metall, goldfarben, silberfarben, mehrfarbig lackiert, vielzählige Strasssteine, Gesamtgewicht: 273,0g.
L x B= 12,0-17,0 x 5,5-8,0cm.
4 Stück.

€ 100 | \$ 117



900
EISENBERG
Broschen-Konvolut.
USA, um 1960.

Metall/ goldfarben, silberfarben, vielzählige Strasssteine, Gesamtgewicht: 286,5g.
L x B= 6,5-11,6cm x 4,0-4,5cm.
9 Stück.

€ 100 | \$ 117



901
JUST-WIN
Broschen-Konvolut.
Deutschland, um 1990.

Metall, silberfarben, vielzähliger mehrfarbiger
Strasssteinbesatz, Gesamtgewicht: 253,5g.
L x B= 8,0 x 6,5cm.
7 Stück.

€ 100 | \$ 117



902
JUDD
Broschen-Konvolut.
USA, um 1990.

Metall/ silberfarben/goldfarben, grün lackiert,
vielzählige Strasssteine in verschiedenen Farben,
Perlenbesatz, Gesamtgewicht: 335,0g.
L x B= 13-5,5 x 6,3-2,6cm.
15 Stück.

€ 100 | \$ 117



903
JUST-WIN
Broschen-Konvolut.
Deutschland, um 1990.

Metall, goldfarben, vielzählige mehrfarbige Strasssteine,
Gesamtgewicht: 197,5g. L x B= 11 x 7cm.
Die Strasssteine wurden von der Firma Swarovski
bezogen. Die "Weihnachtskugeln" sind beweglich.
4 Stück.

€ 100 | \$ 117

Schmuck



904
BEEGEE
Broschen-Konvolut.
USA/ England, um 2000.

Metall/ goldfarben, vielzählige mehrfarbige Strasssteine,
unterschiedlicher Baumschmuck, Gesamtgewicht:
689g. L x B= ca. 7,0 x 4,3cm.
Einzelne Strasssteine fehlend, lose anbei. 24 Stück.

€ 250 | \$ 292

904



910
HERMÈS
Schultertasche „CONSTANCE 23“.
Frankreich, 2003.

Schwarzes Kalbsleder, vergoldete Metallapplikationen, längenverstellbarer Schulterriemen. Reißverschluss-Innentasche. Auf der Rückseite flaches Außenfach. Staubbeutel anbei. Befriedigend. Allgemeinzustand: leichte Verfärbungen und Abriebsspuren, oberflächliche Kratzer (insbesondere im Bereich der Schließe). Plexiglas auf der Rückseite der Schließe gesprungen. Schulterriemen an einer Stelle beschädigt.

€ 900 | \$ 1.053

911
HERMÈS
Schultertasche „CONSTANCE 23“.
Frankreich, 1981.

Weißes Gulliver/Swift Leder, vergoldete Metallapplikationen, längenverstellbarer Schulterriemen. Reißverschluss-Innentasche (Reißverschluss wurde erneuert, nicht original). Auf der Rückseite flaches Außenfach. Staubbeutel anbei. Guter Allgemeinzustand: außen und innen leichte Abriebsspuren und Verfärbungen, Steckverschluss mit Gebrauchsspuren, Leder innen mit Verfärbungen.

€ 2.000 – 2.500 | \$ 2.340 – 2.925



912
HERMÈS
Schultertasche „CONSTANCE 18“.

Schwarzes Kalbsleder, vergoldete Metallapplikationen, längenverstellbarer Schulterriemen, je mit einem vorderen und hinteren Innenfach. Staubbeutel anbei. Guter Allgemeinzustand: leichte Verfärbungen und Gebrauchsspuren. Innenboden mit roter Verfärbung.

€ 800 | \$ 936

913
HERMÈS
Schultertasche „CONSTANCE 23“.
Frankreich, 1980.

Schwarzes Eidechsenleder, vergoldete Metallapplikationen, längenverstellbarer Schulterriemen, Reißverschluss-Innentasche (Reißverschluss ersetzt, nicht original). Auf der Rückseite flaches Außenfach. Metallplättchen als Initialen „UM“ unterhalb der Schließe montiert. Staubbeutel anbei. Guter Allgemeinzustand: altersbedingte Trage- und Gebrauchsspuren.

€ 2.500 – 3.000 | \$ 2.925 – 3.510

914
HERMÈS
Henkeltasche „KELLY Sellier 20“.
Frankreich, 1994.

Weißes Straußenleder, vergoldete Metallapplikationen, Überschlag mit Riemenverschluss, hinteres Innenfach ohne Reißverschluss, einfacher Henkel, separater Schulterriemen. Staubbeutel anbei. Guter Allgemeinzustand: leichte Verfärbungen innen und außen, leichter Abrieb an den Kanten.

€ 4.500 – 5.000 | \$ 5.265 – 5.850



915
HERMÈS
Clutch „Jige Elan 29“.
Frankreich, 2007.

Argil Kalbsleder, Verschluss durch Lederriemen. Staubbeutel anbei. Guter Allgemeinzustand: altersbedingte Trage- und Gebrauchsspuren. Leder innen und außen mit Verfärbungen.

€ 1.000 – 1.200 | \$ 1.170 – 1.404



916
HERMÈS
Schultertasche „Kelly Sport“.
Frankreich, 1986.

Schwarzes Kalbsleder, vergoldete Metallapplikationen, Überschlag mit Riemenverschluss. Reißverschluss-Innentasche (Reißverschluss wurde erneuert, nicht original) sowie weiteres Innenfach ohne Reißverschluss, längenverstellbarer Schulterriemen. Metallplättchen als Initialen „UM“ über der Schließe montiert. Staubbeutel anbei. Guter Allgemeinzustand: innen leichte Abriebsspuren.

€ 2.000 – 2.500 | \$ 2.340 – 2.925





917
HERMÈS
Schultertasche „Trim 31“.
Frankreich, 1978.

Burgunderfarbenes Kalbsleder, vergoldete Metallapplikationen, kurzer Schulterriemen. Staubbeutel anbei. Guter Allgemeinzustand: Tragespuren und Verfärbungen am Riemen.

€ 400 | \$ 468



918
HERMÈS
Henkeltasche „BOLIDE 31“.
Frankreich, 2007.

Sandfarbenes Swift Leder mit braun abgesetzten Kanten, silberfarbene Metallapplikationen, umlaufender Doppelreißverschluss, Doppelhenkel, flaches Außenfach, inkl. Clochette mit Schlüssel und Schloss, Staubbeutel anbei. Guter Allgemeinzustand: Verfärbungen im unteren Bereich sowie an den Kanten. Leichte Tragespuren an den Henkeln.

€ 1.500 – 2.000 | \$ 1.755 – 2.340



921
HERMÈS
Henkeltasche „BOLIDE 35“.
Frankreich, 2003.

Braunes und schwarzes Kalbsleder, vergoldete Metallapplikationen. Doppelhenkel, umlaufender Reißverschluss, Innenfach ohne Reißverschluss, separater Schulterriemen, inkl. Clochette mit Schlüssel und Schloss, Staubbeutel anbei. Guter Allgemeinzustand. Leichte Kratzer und Verfärbungen.

€ 2.000 – 2.500
\$ 2.340 – 2.925



922
HERMÈS
Henkeltasche „Plume 32“.
Frankreich, 2003.

Cognacfarbenes Kalbsleder, silberfarbene Metallapplikationen, umlaufender Reißverschluss, mit hinterem sowie vorderem Innenfach, Doppelhenkel. Staubbeutel anbei. Befriedig. Allgemeinzustand: außen Wasserflecken und leichte Verfärbungen.

€ 800 | \$ 936



919
HERMÈS
Schultertasche „Trim 31“.
Frankreich, 2003.

Beigefarbenes Kalbsleder, vergoldete Metallapplikationen, Schulterriemen, Reißverschluss-Innentasche sowie weiteres Innenfach ohne Reißverschluss. Staubbeutel anbei. Guter Allgemeinzustand: Verfärbungen an dem Riemen und auf der vorderen Seite.

€ 800 | \$ 936



920
HERMÈS
Schultertasche „TRIM 24“.
Frankreich, 2005.

Türkisfarbenes Clemence Leder, silberfarbene Metallapplikationen. Innenfach ohne Reißverschluss. Sehr guter Allgemeinzustand: Abriebspuren an den Kanten.

€ 500 | \$ 585



923
BULGARI
Handtasche.
Italien, um 2000.

Rotes Eidechsenleder, 750/- Gelbgold Applikationen, abnehmbarer Trageriemen aus 750/- Gelbgold. Vier Innenfächer und flaches Außenfach. Doppelhenkel. Limitierte Auflage von 64/88. Inkl. Orig.-Box. Sehr guter Allgemeinzustand. Anbei Bestätigung für Versicherungszwecke von Bulgari Düsseldorf von 12/2017.

€ 8.000 – 10.000 | \$ 9.360 – 11.700



924
BULGARI
Gold-Handtasche.
Italien, um 1990.

750/- Gelbgold, Spiegel, Gesamtgewicht: 308,5g. HxBxT=ca. 7,5x17,0x3,5cm. Nummeriert 5100/11 und signiert. Spiegel mit leichtem Sprung.

€ 9.000 – 10.000 | \$ 10.530 – 11.700

Flieger-/ Marineuhren



950

VERTEX

Schweiz, um 1940.

Fliegeruhr Mark X. Herrenuhr. Schweiz, Handaufzug. Vernickelt, Stahlboden, Lederband schwarz, Dornschließe, Zffbl. lackiert, bedruckt, Zeiger braun. Gesamtgewicht: 58,5g. L.ca. 25,3cm, Ø ca. 3,6cm. Gehäuse-Nr.: 3520300. Seltene Vertex-Fliegeruhr aus der Mark X Produktion.

Zustand C/D: (W) 4,27 (Z) 4,20 (G) 4,15
€ 1.000 – 1.200 | \$ 1.170 – 1.404



951

UNSIGNIERT

Schweiz, um 1940.

Fliegeruhr Mark X. Herrenuhr. Handaufzug. Vernickelt, Gehäuseboden Stahl, Lederband schwarz, Dornschließe silbern, Zffbl. lackiert, bedruckt, Zeiger silbern. Gesamtgewicht: 60,5g. L.ca. 25,1cm, Ø ca. 3,6cm. Gehäuse-Nr.: 539166.

Zustand C/D: (W) 4,7,27 (Z) 4,5,20 (G) 4,6,14
€ 1.000 – 1.200 | \$ 1.170 – 1.404

952

IWC

Schweiz, um 2000.

Fliegerchronograph. Herrenuhr. Automatik. Edelstahl, Zffbl. lackiert, bedruckt, Zeiger weiß, fluoreszierend, Lederband schwarz (nicht original), IWC-Schließe nachträglich. Gesamtgewicht: 90,5g. L.ca. 24,3 cm, Ø ca. 3,9cm. Gehäuse-Nr.: 2598694. Referenz-Nr.: 3706. Werk-Nr.: 2534986. Klassischer Fliegerchronograph 3706 von IWC. Erste Ausführung mit Tritium-Zifferblatt.

Zustand C: (W) 4, 27 (Z) 4 (G) 4, 6
€ 2.200 – 2.500 | \$ 2.574 – 2.925





953

KONVOLUT: ZEHN UHREN

Deutschland u.a., um 1940.

Herrenuhren. Stahl, Lederband, Dornschnäbe silbern, Zifferblatt. creme, Zeiger schwarz/silbern, fluoreszierend. Gesamtgewicht: 380g. L.ca. 23,3- 24,6, Ø ca. 3-3,5cm. Konvolut von zehn „KM“ Uhren, u.a. Zentra, Berg, Alpina, Olma.

Zustand D: (W) 27-28 (Z) 7 (G) 16
 € 1.000 – 1.200 | \$ 1.170 – 1.404

**Flieger-/
 Marineuhren**



954

KONVOLUT: ZEHN HERRENUHREN

Schweiz u.a., um 1940.

Herrenuhren. Messing, Nickel. Gesamtgewicht: 561g. L.ca. 20,1-20,9cm, Ø ca. 3cm. Konvolut von zehn Herrenarmbanduhren, u.a. Record Watch, Zentra, Zenith, teilweise mit „KM“ Aufdruck.

Zustand D: (W) 27-28 (Z) 7,30 (G) 16
 € 1.000 – 1.200 | \$ 1.170 – 1.404



955

KONVOLUT: ZEHN UHREN

Deutschland u.a., um 1940.

Herrenuhren. Messing vernickelt, zumeist Stahlböden.
Gesamtgewicht: 366g. L.ca. 23,9- 24,5,
Ø ca. 3- 3,6cm. Konvolut von zehn Herrenuhren,
überwiegend der Kriegsmarine.

Zustand D: (W) 27 (Z) 5-7 (G) 16
€ 1.000 – 1.200 | \$ 1.170 – 1.404

Flieger-/
Marineuhren



956

KONVOLUT: DREI SPIONAGEUHREN

Schweiz/Deutschland, um 1950.

Spionageuhr P55. vernickelt. Gesamtgewicht:
178g. L.ca. 24- 24,3cm, Ø ca. 4- 4,2cm. Drei
„Spionageuhren“, zweimal Hanhart, einmal Protone.
Bei diesen Exemplaren handelt es sich um Mikrofone,
welche zur Tarnung im Uhrengehäuse eingesetzt
werden. Das jeweilige Kabel wurde durch den
Hemdärmel verlegt und an ein unter dem Anzug
verstecktem Tonbandgerät angeschlossen.

Zustand C: (W) 4,27 (Z) 4 (G) 4
€ 1.000 – 1.200 | \$ 1.170 – 1.404



957
KONVOLUT: FÜNF TASCENUHREN

Gesamtgewicht: 491,5g. Ø ca. 4,5-5,5cm. 1. Skelettwerk mit Duplex-Hemmung, Nickelgehäuse, um 1900, 1/4 Stundenrepetition 2. Taschen-Chronograph, Spitzzahn-Hemmung, Silbergehäuse, um 1900 3. Silberne Herrentaschenuhr, Ankerhemmung, um 1810 4. Herren-Savonette, Tulasilber, um 1890-1900 5. Spindel-Damenuhr, Wien, 18. Jh., silber.

Zustand C/D: (W) 4,27 (Z) 4 (G) 4
€ 900 | \$ 1.053

958
P. MOSER
Schweiz, um 1900.

Taschenuhr. Kronenaufzug. Silber, Zffbl. Email, zweiteilig, Zeiger gebleut. Gesamtgewicht: 82,5g. Ø ca. 4,9cm. Gehäuse-Nr.: 38530. Seltener, patentierter Aufzugs- Zeigerstellmechanismus nach O. Courvoisier (Neuchatel), rückseitig innen graviert „Souvenir 31. Octobre 1903 Jaques Picard“.

Zustand B/C: (W) 4,27 (Z) 4,14 (G) 4,15
€ 800 | \$ 936



961
J. ASSMANN
Deutschland, Ende 19. Jh.

Taschenuhr. Handaufzug. 750/- Gelbgold, Zffbl. Email, zweiteilig, Zeiger gebleut. Gesamtgewicht: 87,5g. Ø ca. 4,9cm. Gehäuse-Nr.: 9467. Werk-Nr.: 9467. Signiert J. Assmann.

Zustand D: (W) 27-28 (Z) 15,41 (G) 11,16
€ 1.500 – 1.800 | \$ 1.755 – 2.106



962
VINES & CO
London, um 1820.

Taschenuhr. 750/- Gelbgold, Zffbl. Email, Zeiger gebleut. Gesamtgewicht: 66,5g. Ø ca. 5cm. Gehäuse-Nr.: 3181. Werk-Nr.: 3181. Ungewöhnlicher Pumpenaufzug über dem Pendant. Sehr schön vergoldetes, gekröntes Zylinderwerk in reiner Klobenbauweise.

Zustand C:
(W) 3-4,27 (Z) 4,15,23,44 (G) 4,15-16
€ 1.100 – 1.300 | \$ 1.287 – 1.521



963
KUHLMANN, BERNHARD HINRICH
Deutschland, 18. Jh.

Spindeluhr. Schlüsselaufzug. Silber, Zffbl. silber, Zeiger golden. Gesamtgewicht: 106g. Ø ca. 5cm. Werk-Nr.: 221. Frühe, seltene Spindel-taschenuhr aus Deutschland. B.H. Kuhlmann, geb. in Osnabrück war ab dem 20.04.1717 in Deutschland als Hofuhrmacher tätig. Seit ca. 1722/23 war Kuhlmann in Köln tätig.

Zustand B: (W) 3 (Z) 3,41 (G) 3-4,10-11
€ 1.200 – 1.500 | \$ 1.404 – 1.755



959
IGGS EVANS
London, um 1830.

Taschenuhr. Schlüsselaufzug. Silber, Zffbl. Email, Zeiger golden. Gesamtgewicht: 202,5g. Ø ca. 5cm (Uhr), 7cm (Übergehäuse). Werk-Nr.: 22514. Schön erhaltene Zylinderuhr mit zwei Übergehäusen (Silber), das äußere mit Schildpattbelag und Ziernageldekoration, Vollplatinenwerk mit Kette und Schnecke, floral gravierter Unruhkloben.

Zustand C/D: (W) 3-4 (Z) 4,15 (G) 3,19,38
€ 1.100 – 1.300 | \$ 1.287 – 1.521 | †



960
KONVOLUT:
SECHS TASCENUHREN
Um 1890/1900.

Gesamtgewicht: 496,5g. Ø ca. 4,5- 5 cm. Konvolut von sechs Herrentaschenuhren (eine Savonette, fünf Lepines).

Zustand D: (W) 27,28
(Z) 4,5,6,11, 20 (G) 4,6,14
€ 1.200 – 1.500 | \$ 1.404 – 1.755



964
LONGINES
Schweiz, um 1910.

Damentaschenuhr/Umhängeuhr. Handaufzug. 750/- Gelbgold, diamantgeziert, Zffbl. Email, Zeiger golden. Gesamtgewicht: 35,5g. Ø ca. 3,1cm. Gehäuse-Nr.: 2425092. Werk-Nr.: 2425093. Wunderschöne Jugendstil-Damenuhr mit Diamantbesatz und floralem Dekor der berühmten Manufaktur Longines.

Zustand B: (W) 4, 27 (Z) 3 (G) 3
€ 900 | \$ 1.053



965
FABRIQUE D'EBAUCHES
Schweiz, um 1880.

Taschenuhr. 750/- Rotgold, Zffbl. Email, zweiteilig, Zeiger gebleut. Gesamtgewicht: 80,5g. Ø ca. 4,8cm. Gehäuse-Nr.: 6864. Werk-Nr.: 1862. Sehr seltenes Aufzugs- und Zeigerstell-Patent nach Entwicklung von O. Courvoisier. Rückseitig monogrammiert „RJ“.

Zustand B/C: (W) 4,27 (Z) 2- 3 (G) 3
€ 900 | \$ 1.053



966
KEIBER A. GRENDLE
Schweiz, Anfang 19. Jh.

Taschenuhr. Schlüsselaufzug. Silber, Lünette 750/-Rotgold, Zffbl. Email, Zeiger gebleut. Gesamtgewicht: 89,5g. Ø ca. 5,6cm. Flache, große Spindeluhr in guter Erhaltung. Kanneliertes Gehäusemittelteil.

Zustand A/B: (W) 4,27 (Z) 3,15 (G) 4,6,36
€ 900 | \$ 1.053



967
CARTIER
Schweiz, um 1990/2000.

Tank Francaise Chronoflex. Herrenuhr. Quarz. 750/- Gelbgold, Zffbl. lackiert, bedruckt, Zeiger gebleut. Gesamtgewicht: 140,0g. L.ca. 20,0cm, Ø ca. 2,8 x 3,6cm. Gehäuse-Nr.: MG 269873. Referenz-Nr.: 1830. In Orig.-Box.

Zustand B: (W) 2,27 (Z) 2 (G) 2,41
€ 6.500 – 7.000 | \$ 7.605 – 8.190

968
CARTIER
Schweiz, um 2000.

Tank Francaise. Damenuhr. Quarz. 750/- Roségold, Zffbl. bedruckt, lackiert, Zeiger gebleut. Gesamtgewicht: 70,5g. L.ca. 17,6cm, Ø ca. 2,4 x 2,0cm. Gehäuse-Nr.: CC305847. Referenz-Nr.: 1820. 1 Verlängerungsglied anbei.

Zustand B: (W) 3,27 (Z) 7 (G) 3-4,14
€ 2.200 – 2.500 | \$ 2.574 – 2.925



969
CARTIER
Schweiz, um 1990.

Diabolo. Damenuhr. Quarz. 750/- Gelbgold, Orig.-Lederband, Orig.-Faltschließe 750/- Gelbgold, Zffbl. bedruckt, lackiert, Zeiger gebleut, Lünette diamantgeziert. Gesamtgewicht: 48g. L.ca. 18cm, Ø ca. 2,7cm. Gehäuse-Nr.: R2626. Referenz-Nr.: 14500.

Zustand B/C: (W) 3-4,27 (Z) 2 (G) 3-4,6,14-15
€ 5.000 – 5.500 | \$ 5.850 – 6.435

970
CARTIER
Schweiz, um 2000.

Ronde Solo. Damenuhr. Quarz. Edelstahl, Zffbl. bedruckt, lackiert, Zeiger gebleut, Lederband schwarz. Gesamtgewicht: 27g. L.ca. 18,5cm, Ø ca. 2,9cm. Gehäuse-Nr.: 846209LX. Referenz-Nr.: 2933. In Orig.-Box. Inkl. Zertifikat vom 12/2007.

Zustand C: (W) 3-4,27 (Z) 2 (G) 4,6,14-15,43
€ 1.200 – 1.500 | \$ 1.404 – 1.755



971
PATEK PHILIPPE
Schweiz, um 2000.

Grande Taille. Herrenuhr. Handaufzug. 750/- Weißgold, Orig. Lederband mit Orig.-Faltschließe 750/- Weißgold, Zffbl. bedruckt, lackiert, Zeiger schwarz. Gesamtgewicht: 117,0g. L.ca. 23,0cm, Ø ca. 4,2cm. Gehäuse-Nr.: 3410209. Referenz-Nr.: 5070G. Werk-Nr.: 3362640. In Orig. Box und Kartonage. Inkl. Echtheits-Zertifikat vom 09.02.2006.

Zustand C: (W) 3,4,27 (Z) 3,41,7 (G) 4,8,15
€ 35.000 – 40.000 | \$ 40.950 – 46.800

972
PATEK PHILIPPE
Schweiz, um 2010.

Nautilus. Herrenarmbanduhr. Automatik. 750/- Roségold, Orig.-Lederband und Faltschließe, Zeiger/ Indizes/ golden, fuoreszierend. Zffbl. bräunlich-anthrazit changierend. Gesamtgewicht: 130,0g. L.ca. 24,0cm, Ø ca. 42mm. Referenz-Nr.: 5711R-001. Werk-Nr.: 3641682/4438380, Kalb. 324 SC AIG. 1. Anbei Certificat d'Origine ausgestellt am 7.2.2008 von Wempe. Inkl. Orig.-Etui, Papiere sowie Überkartonage.

Zustand C: (W) 4,27 (Z) 4 (G) 4,8-9,15
€ 30.000 – 35.000 | \$ 35.100 – 40.950

973
A. LANGE & SÖHNE GLASHÜTTE I/SA
Deutschland, um 2000.

Lange 1. Automatik. 750/- Roségold, Orig.-Dornschieße, Zffbl. schwarz/ anthrazit. Zeiger golden. Gesamtgewicht: 117,0g. L.ca. 26,5cm, Ø ca. 42mm. Gehäuse-Nr.: 152945. Referenz-Nr.: 115.031. Werk-Nr.: 39613. Sichtboden, kleine Sekunde, Gang-reserveanzeige. Verkauft durch Wempe/ Berlin am 31.07.2004. Garantiekarte anbei. Inkl. Orig.-Box und Kartonage.

Zustand C: (W) 3,27 (Z) 4,6 (G) 4,8-9,15,41
€ 10.000 – 12.000 | \$ 11.700 – 14.040



974

ROLEX

Schweiz, um 2010.

Yacht Master II. Herrenuhr. Automatik. Stahl, 750/- Roségold, Orig. Stahl/ 750/- Roségold- Band, Zffbl. bedruckt, lackiert mit aufgesetzten Indizes, Zeiger gebleut, fluoreszierend, rot. Gesamtgewicht: 204,5g. L.ca. 24,5cm, Ø ca. 4,4cm. Gehäuse-Nr.: 409 SH 737. Referenz-Nr.: 116681. Werk-Nr.: CO420860. In Orig.- Box und Kartonaage.

Zustand C/D: (W) 4,27 (Z) 3 (G) 4,8
€ 10.000 – 15.000 | \$ 11.700 – 17.550



977

ROLEX

Schweiz, um 1960/70.

Oyster Perpetual. Herrenuhr. Automatik. Stahl, 585/- Gelbgold, Zffbl. lackiert, bedruckt, Indizes/Zeiger golden. Gesamtgewicht: 75g. L.ca. 21,2cm, Ø ca. 3,4cm. Gehäuse-Nr.: 2047005. Referenz-Nr.: 1002. Werk-Nr.: 443494.

Zustand C/D: (W) 4,27 (Z) 4,5 (G) 15,16
€ 1.100 – 1.300 | \$ 1.287 – 1.521



978

ROLEX

Schweiz, um 1970.

Oyster Perpetual. Herrenuhr. Automatik. 750/- Gelbgold, Zffbl. lackiert, bedruckt, Indizes/Zeiger golden. Gesamtgewicht: 98g. L.ca. 21,3cm, Ø ca. 3,4cm. Gehäuse-Nr.: 3504962. Referenz-Nr.: 1002. Werk-Nr.: 408087.

Zustand C/D: (W) 5,27-28 (Z) 4 (G) 4,15
€ 2.200 – 2.500 | \$ 2.574 – 2.925



975

ROLEX

Schweiz, um 2010.

Datejust. Damenuhr. Automatik. 750/- Gelbgold, Zffbl. Perlmutter, diamantgeziert, Zeiger golden. Gesamtgewicht: 132,5g. L.ca. 19,3cm, Ø ca. 3,1cm. Gehäuse-Nr.: OJ224667. Referenz-Nr.: 178278. Werk-Nr.: 332Z6369. In Orig. Box. Inkl. Garantiekarte von 08/2016.

Zustand B: (W) 3 (Z) 2 (G) 3,15
€ 12.000 – 15.000 | \$ 14.040 – 17.550



976

ROLEX

Schweiz, um 1980.

Datejust. Damenuhr. Automatik. 750/- Gelbgold, Zffbl. bedruckt, diamantgeziert. Zeiger golden. Gesamtgewicht: 65g. L.ca. 17cm, Ø ca. 2,6cm. Gehäuse-Nr.: 71945435. Referenz-Nr.: 6917. Werk-Nr.: 112011. 1 Verlängerungsglied anbei.

Zustand C/D: (W) 4,27 (Z) 3 (G) 15
€ 3.000 – 3.500 | \$ 3.510 – 4.095



979

ROLEX

Schweiz, um 1960.

Precision. Damenuhr. Handaufzug. 750/- Weißgold, diamantgeziert, Zffbl. lackiert, bedruckt, Zeiger silbern. Gesamtgewicht: 25g. L.ca. 18,5cm, Ø ca. 1,7cm. Referenz-Nr.: 228. Hochelegante Cocktailuhr der Manufaktur Rolex mit hochfeinem Diamantbesatz in solider Weißgold-Ausführung.

Zustand B: (W) 3,27 (Z) 2-3 (G) 3-4
€ 2.200 – 2.500 | \$ 2.574 – 2.925



980

ROLEX

Schweiz, um 1970/80.

Date. Damenuhr. Automatik. Edelfstahl, 585/- Gelbgold, Zffbl. lackiert, bedruckt, Zeiger/Indizes golden. Gesamtgewicht: 48g. L.ca. 16,5cm, Ø ca. 2,6cm. Gehäuse-Nr.: 5144222. Referenz-Nr.: 6917. Werk-Nr.: 444244. 4 Verlängerungsglieder anbei.

Zustand C/D: (W) 4,27 (Z) 3 (G) 15
€ 1.300 – 1.500 | \$ 1.521 – 1.755



981
CHOPARD
Schweiz, um 1970.

Damenuhr. Handaufzug. 750/- Weißgold, Diamantbesatz, Zffbl. lackiert, bedruckt, Zeiger silbern. Gesamtgewicht: 58,5g. L.ca. 18,6cm, Ø ca. 2,7 x 2,3 cm. Gehäuse-Nr.: 59940.

Zustand C: (W) 4,27 (Z) 4,15 (G) 4,15
€ 900 | \$ 1.053



982
CHOPARD
Schweiz, um 1980.

Damenuhr. Handaufzug. 750/-Weißgold, diamantgeziert, Zffbl. bedruckt, lackiert, Zeiger silbern. Gesamtgewicht: 22,0g. L.ca. 16,3cm, Ø ca. 1,6cm. Gehäuse-Nr.: 83632.

Zustand B/C: (W) 3-4,27 (Z) 4 (G) 3,41
€ 900 | \$ 1.053



983
CHOPARD
Schweiz, um 1970.

Damenuhr. Handaufzug. 750/- Weißgold, Zffbl. lackiert, Lünette diamantgeziert, Zeiger silbern. Gesamtgewicht: 42,5g. L.ca. 16,8 cm, Ø ca. 2,2cm. Gehäuse-Nr.: 92553.

Zustand C/D: (W) 7,9,27 (Z) 4,5,15 (G) 4,15
€ 900 | \$ 1.053



987
CORUM
Diamant-Uhr.
Schweiz, um 1960.

750/- Weißgold, Gesamtgewicht: 31,5g. L.ca. 17,0cm. 12 Brillanten zus.ca. 2,5ct H/ VVS1-2.
Die Uhr wird als Schmuckarmbanduhr angeboten. Der Handaufzug muss überarbeitet werden, ehemals erworben bei Hölscher Köln.

€ 1.800 – 2.200 | \$ 2.106 – 2.574



988
MAPPIN
Schweiz, um 1900.

Damenuhr. Handaufzug. Platin, Zffbl. bedruckt, lackiert, Zeiger gebleut, Lünette diamant- und saphirgeziert. Gesamtgewicht: 21,5g. L.ca. 18,5cm, Ø ca. 1,4 x 2,4cm. Gehäuse-Nr.: 260038. Werk-Nr.: 32540.

Zustand C/D: (W) 5,27 (Z) 5,6 (G) 4,6
€ 900 | \$ 1.053



989
BUCHERER
Schweiz, um 1990.

Damenuhr. Handaufzug. 750/-Gelb- und Weißgold, Zffbl. bedruckt, Zeiger golden, Lünette diamantgeziert. Gesamtgewicht: 48g. L.ca. 17,6cm, Ø ca. 2,9cm. Referenz-Nr.: 6.13.380. Hochelegante Goldbanduhr mit hochfeinem Diamantbesatz.

Zustand C: (W) 4,27 (Z) 4,5 (G) 4,6
€ 1.100 – 1.500 | \$ 1.287 – 1.755



984
CHOPARD
Schweiz, um 1990.

St. Moritz. Damenuhr. Quarz. Edelstahl, 750/- Geldgold, Zffbl. bedruckt, Zeiger golden, silbern, Indizes/Lünette diamantgeziert, Datumsanzeige. Gesamtgewicht: 57,5g. L.ca. 18cm, Ø ca. 2,4cm. Gehäuse-Nr.: SM22950. Referenz-Nr.: 8024-B.

Zustand D: (W) 27 (Z) 4 (G) 4, 6
€ 1.200 – 1.500 | \$ 1.404 – 1.755



985
CHOPARD
Schweiz, um 1990.

Gstaad. Damenuhr. Quarz. 750/- Gelbgold, Edelstahl, diamantgeziert, Zffbl. Perlmutter, Zeiger golden, silbern. Gesamtgewicht: 62,5g. L.ca. 16,2, Ø ca. 2,4cm. Gehäuse-Nr.: 13838. Referenz-Nr.: 32/8128. Orig.-Box und Echtheitszertifikat vom 22.11.1995 anbei.

Zustand C/D: (W) 6,27 (Z) 3 (G) 4,6,41
€ 1.200 – 1.500 | \$ 1.404 – 1.755



986
ZENITH
Schweiz, um 1980.

Frackuhr. Handaufzug. 750/- Weißgold, Zeiger silbern. Gesamtgewicht: 44,5g. Ø ca. 3,8cm. Gehäuse-Nr.: 310280535. Inkl. Garantiekarte 11/1986. Taschenuhrkette „Venezia“, L.ca. 25,5 cm.

Zustand C: (W) 4,27 (Z) 3 (G) 4,6
€ 500 | \$ 585



990
PIAGET
Schweiz, um 1970/80.

Damenuhr. Handaufzug. 750/-Gelb- und Weißgold, Lünette diamantgeziert, Zffbl. bedruckt, lackiert, Zeiger schwarz. Gesamtgewicht: 47g. L.ca. 16,5cm, Ø ca. 1,9 x 2,2cm. Gehäuse-Nr.: 129179. Werk-Nr.: 665073.
Hochelegante Schmuckbanduhr mit hochfeinem Diamantbesatz. Rückseitiger Aufzug und Zeigerstellung, sog. „Backwinder“.

Zustand C: (W) 4,27 (Z) 4 (G) 4,23
€ 2.500 – 2.800 | \$ 2.925 – 3.276



991
BAUME & MERCIER
Schweiz, um 1980.

Damenuhr. Handaufzug. 750/- Weißgold, Zffbl. Lapislazuli, Zeiger silbern. Gesamtgewicht: 59g. L.ca. 16,8cm, Ø ca. 2,0 x 2,4cm. Gehäuse-Nr.: 594470. Referenz-Nr.: 38263.

Zustand C/D: (W) 27 (Z) 15 (G) 4, 6
€ 1.100 – 1.300 | \$ 1.287 – 1.521



992
BREGOSI
Schweiz, um 1990.

Herrenuhr. Automatik. 750/- Gelbgold, Lünette diamantgeziert, Zffbl. Lapislazuli, Zeiger golden. Gesamtgewicht: 140g. L.ca. 21,2, Ø ca. 3,4cm. Gehäuse-Nr.: H001090/ 91. Referenz-Nr.: (1/1). Inkl. Orig. Box.

Zustand C: (W) 4,27 (Z) 4 (G) 4,6
€ 3.500 – 4.000 | \$ 4.095 – 4.680



993
VACHERON & CONSTANTIN
Schweiz, um 1940/50.

Herrenuhr. Handaufzug, Chronograph. 750/- Rotgold, Zffbl. bedruckt, lackiert, Zeiger golden, gebleut. Gesamtgewicht: 48,0g. L.ca. 23,5cm, Ø ca. 3,6cm. Gehäuse-Nr.: 318364. Referenz-Nr.: 4178. Werk-Nr.: 466570. Sehr seltener Rotgold-Chronograph in sehr gutem Erhaltungszustand.

Zustand B: (W) 3-4,27 (Z) 2-3,32 (G) 3,23
€ 1.300 – 1.500 | \$ 1.521 – 1.755



994
HAUSER, KARL
Schweiz, um 1990.

Herrenchronograph. Automatik. 750/- Gelbgold, Zffbl. lackiert, Zeiger golden, Lederband braun, Orig.-FaltschlieÙe 750/- Gelbgold. Gesamtgewicht: 102g. L.ca. 21,4 cm, Ø ca. 3,8cm.

Zustand D: (W) 19,27 (Z) 6 (G) 6
€ 1.200 – 1.500 | \$ 1.404 – 1.755



997
PANERAI
Schweiz, um 2000/10.

Luminor. Herrenuhr. Automatik. Edelstahl, Orig. Kautschukband mit FaltschlieÙe, Zffbl. bedruckt, lackiert. Zeiger/Indizes silbern, fluoreszierend. Gesamtgewicht: 167,5g. L.ca. 26,0cm, Ø ca. 4,4cm. Gehäuse-Nr.: BB 1300664 (K0835/1000). Referenz-Nr.: OP 6771. Werk-Nr.: 550158. Zweites Kautschukband anbei.

Zustand B/C: (W) 3,4,27 (Z) 3 (G) 4,15
€ 2.500 – 3.000 | \$ 2.925 – 3.510



998
CARTIER
Schweiz, um 2000.

Tank. Damenuhr. Quarz. Edelstahl, Zffbl. bedruckt, lackiert, Zeiger gebleut, Orig.-Lederband, Orig.-DornschieÙe. Gesamtgewicht: 30,5g. L.ca. 21,5cm, Ø ca. 2,35 x 2,8cm. Gehäuse-Nr.: 20343CD. Referenz-Nr.: 2405. Eine auÙergewöhnliche Cartier- Tank Uhr mit wendbarem Gehäusemittelteil.

Zustand C: (W) 27 (Z) 3 (G) 4, 8
€ 900 | \$ 1.053



995
BLANCPAIN
Schweiz, um 2000/10.

Leman. Herrenuhr. Schweiz, Automatik. 750/- Gelbgold, Orig.-Lederband, Orig.-DornschieÙe 750/- Gelbgold, Zffbl. bedruckt, Indizes/Zeiger golden. Gesamtgewicht: 64,5g. L.ca. 18,3cm, Ø ca. 3,3cm. Gehäuse-Nr.: 164.

Zustand C: (W) 27 (Z) 4 (G) 4, 6
€ 5.000 – 6.000 | \$ 5.850 – 7.020



996
AUDEMARS PIGUET
Schweiz, um 1980.

Royal Oak. Herrenuhr. Quarz. Edelstahl, Zffbl. lackiert, Zeiger/Indizes silbern, Orig.-Stahlband. Gesamtgewicht: 93,5g. L.ca. 20,8cm, Ø ca. 3,5cm. Gehäuse-Nr.: 155. Referenz-Nr.: B74397. Werk-Nr.: 259565. Eine Schraube am Band fehlend.

Zustand D: (W) 27-28 (Z) 4,5 (G) 8,16,45
€ 900 | \$ 1.053



999
CARTIER
Schweiz, um 1970/80.

Baignoire. Damenuhr. Handaufzug. 750/- Gelbgold, Zffbl. lackiert, bedruckt, Zeiger gebleut, Orig.-Lederband, Orig.-FaltschlieÙe 750/- Gelbgold. Gesamtgewicht: 31,5g. L.ca. 18cm, Ø ca. 2,2 x 3,1cm. Gehäuse-Nr.: 780949166.

Zustand B: (W) 7 (Z) 7,14 (G) 4,6
€ 1.100 – 1.300 | \$ 1.287 – 1.521



1000
BULGARI
Schweiz, um 1990.

Tubogas. Damenuhr. Quarz. 750/- Gelbgold, Zffbl. Gelbgold, diamantgeziert, Zeiger golden, schwarz. Gesamtgewicht: 88,5g. L.ca. 17,5cm, Ø ca. 2,6cm. Referenz-Nr.: BB26DGG.

Zustand C: (W) 4,27 (Z) 2 (G) 4,6
€ 5.000 – 6.000 | \$ 5.850 – 7.020

Bewertungssystem für Armband und Taschenuhren

Die Vollständigkeit und Funktionsfähigkeit der Werke kann unter keinen Umständen garantiert werden. Käufer werden dringend gebeten, die Uhren von kompetenten Experten ihrer Wahl untersuchen zu lassen. Käufer

werden darauf hingewiesen, dass wasserbeständige und wasserdichte Uhren von unseren zuständigen Experten bei der Katalogerstellung und ggf. mehrmals während der Vorbesichtigung geöffnet worden sind, um eine präzise

Beschreibung des Uhrwerkes im Rahmen der Gutachten zu ermöglichen. VAN HAM Kunstauktionen kann unter keinen Umständen garantieren, dass die Uhren wasserbeständig oder wasserdicht zum Zeitpunkt des Kaufes sind.

Zustand

- A neuwertig oder neu
- B sehr gut
- C gut
- D befriedigend

[W]erk:

- 1 neu
- 2 neuwertiger Zustand
- 3 sehr guter Zustand
- 4 guter Zustand

Details

- 5 leicht oxidiert
- 6 leicht verkratzt
- 7 oxidiert
- 8 verkratzt
- 9 Rostspuren
- 10 eine Beule
- 11 verbeult
- 12 Teile ersetzt
- 13 fehlende Teile
- 14 Hemmung verändert
- 15 Werk veredelt
- 16 Regulierorgan verändert
- 17 Umbauten
- 18 teilweise verändert
- 19 leicht beschädigt
- 20 stark beschädigt
- 21 teilweise restauriert
- 22 restauriert
- 23 Brücken und Kolben verschlissen
- 24 nachträglich rhodiniert
- 25 nachträglich vergoldet
- 26 Teile defekt
- 27 revisionsbedürftig
- 28 restaurationsbedürftig

Allgemeine Bewertung

– Sehr guter Zustand

Werk

– Teile ersetzt

Zifferblatt und Zeiger

– Leicht oxidiert und verkratzt

Gehäuse und Band

– Sehr guter Zustand,

– komplett restauriert

Beispiel

[A] B [W] 12, [Z] 5, 6 [G] 3, 22

[Z]ifferblatt und Zeiger:

- 1 neu
- 2 neuwertiger Zustand
- 3 sehr guter Zustand
- 4 guter Zustand

Details

- 5 leicht oxidiert
- 6 leicht verkratzt
- 7 oxidiert
- 8 verkratzt
- 9 tiefe Kratzer
- 10 eine Beule
- 11 verbeult
- 12 ein Haarriss
- 13 zwei Haarrisse
- 14 mehr als zwei Haarrisse
- 15 Schäden außerhalb des Sichtbereiches
- 16 Riss in einer Anzeige
- 17 Risse in einer Anzeige
- 18 Riss in mehreren Anzeigen
- 19 Risse in mehreren Anzeigen
- 20 leichter Verschleiß
- 21 Verschleiß
- 22 starker Verschleiß
- 23 leicht gesplittert
- 24 gesplittert
- 25 leicht beschädigt
- 26 stark beschädigt
- 27 aufgearbeitet
- 28 teilweise restauriert
- 29 komplett restauriert
- 30 fleckig
- 31 neu bedruckt, original
- 32 neu bedruckt
- 33 Druck verändert

Zeiger

- 41 Originalzeiger
- 42 Originalzeiger ersetzt
- 43 Zeiger ersetzt
- 44 Zeiger fehlt oder fehlen

[G]ehäuse und Band:

- 1 neu
- 2 neuwertiger Zustand
- 3 sehr guter Zustand
- 4 guter Zustand

Details

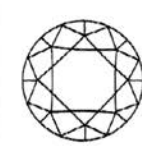
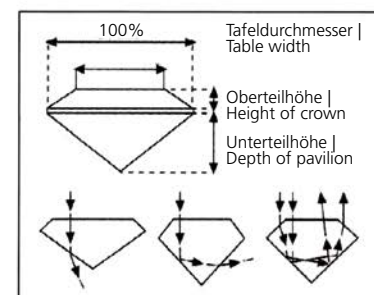
- 5 leicht oxidiert
- 6 leicht verkratzt
- 7 oxidiert
- 8 verkratzt
- 9 tiefe Kratzer
- 10 eine Beule
- 11 verbeult
- 12 Gehäuseteile ersetzt
- 13 Gehäuseteile fehlen
- 14 leichte Tragespuren
- 15 Tragespuren
- 16 stark abgetragen
- 17 Gehäuse verformt
- 18 Gehäuse verändert
- 19 leicht beschädigt
- 20 stark beschädigt
- 21 teilweise restauriert
- 22 komplett restauriert
- 23 aufgearbeitet
- 24 mehrfach aufgearbeitet
- 25 Scharnier beschädigt
- 26 Sprungdeckelfeder defekt
- 27 Drücker abgetragen
- 28 Drücker ersetzt
- 29 Drücker angefertigt
- 30 Krone abgetragen
- 31 Originalkrone ersetzt
- 32 Krone nachträglich ersetzt
- 33 restaurationsbedürftig
- 34 Riss im Gehäuse
- 35 Risse im Gehäuse
- 36 Glas defekt
- 37 Glas nicht original
- 38 Risse in Dekor oder Email

Band

- 41 Originalband
- 42 Maßanfertigung, original
- 43 ersetzt, nicht original
- 44 Anfertigung, nicht original
- 45 reparaturbedürftig

Diamond –The 4 C's

Schliff | Cut



Brillant | Round Brilliant



Oval | Oval



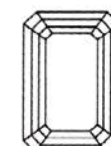
Navette | Marquise



Tropfen | Pear



Herz | Heart

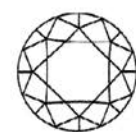


Smaragd | Emerald

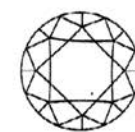
Farbe | Colour

D-E	F-G	H	I-J	K-L	M-N	O-P	Q-R	S-Z
Hochfeines Weiß + Hochfeines Weiß	Feines Weiß + Feines Weiß	Weiß	Leicht getöntes Weiß	Getöntes Weiß	Getönt 1	Getönt 2	Getönt 3	Getönt 4
River	Top Wesselton	Wesselton	Top Crystal Crystal	Top Cape	Cape	Light Yellow		Yellow

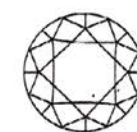
Reinheit | Clarity



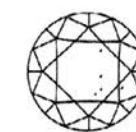
FL | IF
Flawless



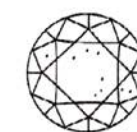
VVS₁ | VVS₂
Very, very small inclusions



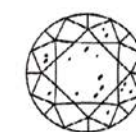
VS₁ | VS₂
Very small inclusions



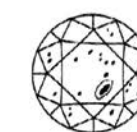
SI₁ | SI₂
Small inclusions



P₁ | I₁



P₂ | I₂
Inclusions



P₃ | I₃

Gewicht | Carat



0,01 carat
1,35 mm



0,02 carat
1,70 mm



0,03 carat
2,00 mm



0,05 carat
2,40 mm



0,10 carat
3,00 mm



0,15 carat
3,40 mm



0,20 carat
3,80 mm



0,25 carat
4,10 mm



0,30 carat
4,40 mm



0,40 carat
4,70 mm



0,50 carat
5,00 mm



0,75 carat
5,80 mm



1,00 carat
6,50 mm



2,00 carat
8,20 mm



3,00 carat
9,50 mm



4,00 carat
10,50 mm

Erläuterungen zum Katalog

Angabe von Legierungsgehalt und Gewichtsbestimmung

Nicht gestempelte sowie unpunzierte Edelmetalle werden mit Goldtest-Säuren auf den Legierungsgehalt überprüft. Die Bezeichnung „Gesamtgewicht“ bezieht sich auf das Schmuckstück bzw. Konvolut in Gänze inklusive Edelmetall, Steinbesatz und organische Substanzen. Die Karat (Gewicht)-Bestimmungen bei Diamanten und Edelsteinen werden im gefassten Zustand über Presidium Electronic Gemstone Gauge errechnet oder von beigefügten Gutachten übernommen und dienen der Orientierung. Hieraus können Abweichungen gegenüber den Diamanten und Edelsteinen im ungefassten Zustand erfolgen, für welche VAN HAM keine Haftung übernimmt. Die errechnete Karat-Angabe erfolgt mit dem Zusatz zirka. Für etwaige Abweichungen innerhalb der Toleranzen übernimmt VAN HAM keine Gewähr.

Behandlung von Edelsteinen

Traditionell wurden Edelsteine zur Steigerung der Farbe oder um das generelle Erscheinungsbild zu verbessern mit verschiedenen Techniken behandelt. Rubine und Saphire wurden in der Regel hitzebehandelt während Smaragde mit Öl oder Kunstharz behandelt wurden, um Farbe oder Reinheit zu verbessern. Diese oder andere Techniken, wie z.B. Färbung, Bestrahlung, Beschichtung und Imprägnierung könnten bei anderen Edelsteinen angewendet sein. Auch wenn allgemein angenommen wird, dass Wärmebehandlungen permanent sind, sollten Käufer davon ausgehen, dass jede Behandlung nachlassen kann und dass ein Stein über einen größeren Zeitraum spezielle Pflege benötigen kann. Wir erinnern potenzielle Käufer daran, dass in dem Fall, wo sich keine spezifische Angabe in der Katalogbeschreibung befindet, die spezifisch auf den natürlichen Zustand des Steines hinweist, wir von einer eventuell früheren Behandlung ausgehen und dass solch eine Behandlung nicht unbedingt permanent ist. In unseren Schätzungen wird dies berücksichtigt.

Angaben in Expertisen

Für den Fall, dass VAN HAM über Laboratoriumsberichte verfügt, die spezifische Details über die Behandlung eines Steines angeben, werden diese Berichte zur Einsicht an potenzielle Käufer vorgelegt. Vorhandene Berichte von international anerkannten gemmologischen Laboratorien werden in der Beschreibung des Objekts vermerkt. Neue Arten von Behandlungen und neue wissenschaftliche Methoden, diese Behandlungen zu erkennen, werden andauernd entwickelt. Infolgedessen könnte es zu unterschiedlichen Angaben von verschiedenen Laboratorien bezüglich eventueller Behandlungen, der Art solcher Behandlungen und der Dauerhaftigkeit kommen. Referenzen zu Zertifikaten oder Befundberichten, die von den gemmologischen Laboratorien stammen, sind lediglich als Information für Bietende gedacht. VAN HAM übernimmt keine Verantwortung für die Richtigkeit, Bestimmungen oder Informationen, die in diesen Zertifikaten oder Berichten vorkommen.

Zustandsberichte

Angaben über den Zustand von Lots in dieser Auktion erscheinen in der Regel in der Beschreibung. Fehlende Angaben deuten jedoch nicht auf den makellosen Zustand eines Lots hin, oder dass es verschleißfrei und fehlerfrei ist. VAN HAM bietet potenziellen Käufern gerne Zustandsberichte über alle Lots, die in der Auktion vorkommen, an. Bitte setzen Sie sich mit unserer Schmuck-Expertin in Verbindung. Kontaktnummern befinden sich im Katalog.

Explanations to the Catalogue

Specifications of Alloy Content and Weight Determination

The alloy content of unmarked as well as unstamped precious metals are examined with gold acid tests. The term "total weight" refers to the jewel or the group in its entirety, including precious metals, stones, and organic substances. The carat (weight) determinations of diamonds and other precious stones are calculated in their present state using the Presidium Electronic Gemstone Gauge or based on an attached examination, which should be used for guidance only. Discrepancies in the examination of diamonds and precious stones may result. VAN HAM assumes no responsibility for these differences. The calculated carat value is approximate (denoted by "circa"). VAN HAM is not responsible for any discrepancies within reasonable limits.

Treatment of Precious Stones

Conventionally, gemstones have been treated with different technical processes to enhance their color or improve their general appearance. Rubies and sapphires were usually heated, while emeralds were treated with oil or resin to improve color and purity. These and other techniques such as coloring, irradiation, coating, and impregnation may be applied to other gemstones. Although it is widely believed that heat treatments are permanent, buyers should assume that any treatment might subside and that a gemstone may require special care over a longer period of time. We wish to remind potential clients that, in the event that no specific note about the natural state of the stone has been made in the catalogue description, we presume a possible prior treatment and that such a treatment is not necessarily permanent. Our estimates take this into account.

Specifications in Appraisals

In the event that VAN HAM possesses laboratory reports indicating specific details about the treatment of a stone, these reports will be shared with potential clients. Extant reports from internationally recognized gemological laboratories would be noted in the catalogue description of the object. New types of treatments and new scientific methods of detecting these treatments are constantly being developed. As a result, there may be discrepancies between laboratories as to particular treatments, the nature of such treatments, as well as their durability. Such statements or reports from gemological laboratories are for guidance only. VAN HAM is in no way responsible for errors or omissions in these documents, or in any supplemental reports.

Condition Reports

Information about the condition of lots is usually provided in catalogue descriptions. However, a lack of information does not indicate the immaculate condition of a lot, or that it is blemish-free. VAN HAM gladly advises its potential clients about any lot included in its auctions. Please contact one of our specialists. Contact information can be found in any auction catalogue.

Export

Umsatzsteuer

Von der Umsatzsteuer (USt) befreit sind Ausfuhrlieferungen in Drittländer (d.h. außerhalb der EU) und – bei Angabe der USt.-Identifikations-Nr. – auch an Unternehmen in anderen EU-Mitgliedstaaten. Nehmen Auktionsteilnehmer ersteigerte Gegenstände selber in Drittländer mit, wird ihnen die USt erstattet, sobald dem Versteigerer der Ausfuhr- und Abnehmernachweis vorliegen.

Ausfuhr aus der EU:

Bei Ausfuhr aus der EU sind das Europäische Kulturgüter-schutzabkommen von 1993 und die UNESCO-Konvention von 1970 zu beachten. Bei einem Gesamtwarenwert ab € 1.000 ist die Vorlage von Ausfuhrgenehmigungen beim Zoll zwingend erforderlich. Für die Erstellung dieser Papiere berechnen wir € 25.

Bei Kunstwerken, die älter als 50 Jahre sind und folgende Wertgrenzen übersteigen, ist zusätzlich eine Genehmigung des Landeskultusministeriums erforderlich:

- Gemälde ab einem Wert von € 150.000
- Aquarelle, Gouachen und Pastelle ab € 30.000
- Skulpturen ab € 50.000
- Antiquitäten ab € 50.000

Ausfuhr innerhalb der EU:

Seit 6.8.2016 gilt das neue deutsche Kulturgutschutzgesetz (KGSG) für Exporte auch in ein anderes EU-Land. Bei Kunstwerken, die älter als 75 Jahre sind und folgende Wertgrenzen übersteigen, ist eine Genehmigung des Landeskultusministeriums erforderlich:

- Gemälde ab einem Wert von € 300.000
- Aquarelle, Gouachen und Pastelle ab € 100.000
- Skulpturen ab € 100.000
- Antiquitäten ab € 100.000

Ausfuhrgenehmigungen werden durch Van Ham beim Landeskultusministerium NRW beantragt und sollen lt. KGSG binnen 10 Tagen erteilt werden. Bei Fragen wenden Sie sich bitte an Frau Olga Patriki (o.patriki@van-ham.com; Tel.: +49 (221) 925862-15).

Cites

Mit einem † gekennzeichnete Objekte wurden unter Verwendung von Materialien hergestellt, für die beim Export in Länder außerhalb des EU-Vertragsgebietes eine Genehmigung nach CITES erforderlich ist. Wir machen darauf aufmerksam, dass eine Genehmigung im Regelfall nicht erteilt wird.

Export

Export

Exports to third (i.e. non-EU) countries will be exempt from VAT, and so will be exports made by companies from other EU member states if they state their VAT identification number. Persons who have bought an item at auction and export it as personal Luggage to any third country will be refunded the VAT as soon as the form certifying the exportation and the exporter's identity has been returned to the auctioneer. Our staff will be glad to advise you on the export formalities. Export to countries outside the European Community is subject to the restrictions of the European Agreement for the Protection of Cultural Heritage from 1993 and the Unesco conventions from 1970.

Export from the EU:

Proof of lawful export at the customs is obligatory if the overall value is € 1,000 or more. For preparing the documents of proof we will charge € 25. Art work that are older than 50 years and exceed the following values need an additional permit by the State Ministry of Culture:

- *Paintings with a value of € 150,000 or more*
- *Water colours, gouaches und pastels with a value of € 30.000 or more*
- *Sculptures with a value of € 50.000 or more*
- *Antiques with a value of € 50.000 or more*

Export within the EU:

The new Act to Protect German Cultural Property against Removal (Kulturgutschutzgesetz, hereafter KGSG) has come into effect on 6 August, 2016 also for exports into another EU country. Art works that are older than 75 years and exceed the following values need an additional permit by the State Ministry of Culture:

- *Paintings with a value of € 300,000 or more*
- *Water colours, gouaches und pastels with a value of € 100.000 or more*
- *Sculptures with a value of € 100.000 or more*
- *Antiques with a value of € 100.000 or more*

Van Ham will apply for the export license at the State Ministry of Culture which according to the KGSG shall be approved within 10 days. If you have further questions, please contact Olga Patriki (o.patriki@van-ham.com. phone: +49 (221) 925862-15).

Cites

Objects marked with a † are made of materials, for whose export into countries outside the EU contract area a permission due to Cites regulations is necessary. We point out that such a permission is usually not given.

Käufe

Katalogversand

Wir schicken Ihnen gern unseren aktuellen Katalog zu, den Sie über das Internet (www.van-ham.com) oder telefonisch unter 0221 925862-13 bestellen können. Auf gleichem Wege können Sie auch ein Katalogabonnement bestellen.

Vorbesichtigung

Während unserer Vorbesichtigung sind sämtliche zum Aufruf kommenden Gegenstände in unseren Räumen zu besichtigen. Für Fragen stehen Ihnen unsere Experten zur Verfügung.

Schriftliche/telefonische Gebote

Bitte beachten Sie, dass Gebote schriftlich, per Fax oder über unseren Online-Katalog, spätestens 24 Stunden vor der Auktion, bei uns eintreffen müssen, da wir sonst deren Ausführung nicht zusichern können. Die angegebenen Höchstgebote werden nur so weit in Anspruch genommen, bis die Mindestpreise erreicht oder bis die Saalbieter bzw. andere schriftliche Aufträge überboten sind. Bei Schätzpreisen ab € 500 haben Sie auch die Möglichkeit, telefonisch mitzusteigern.

Ausruf und Steigerung

Die im Katalog aufgeführten Objekte werden ca. 20 % unterhalb des Schätzpreises, damit i.d.R. unterhalb des Limits, ausgerufen. Gesteigert wird in max. 10 %-Schritten, wobei sich der Auktionator Abweichungen vorbehält.

Aufgeld

Auf den Zuschlag wird ein Aufgeld von **29 % auf die ersten € 400.000** und auf die darüber hinausgehenden Beträge von 25 % inkl. MwSt. (ohne Ausweis) berechnet. Objekte mit Sternchen (*) werden mit MwSt.-Ausweis berechnet. D.h. auf den Zuschlag wird ein Aufgeld von **25 % auf die ersten € 400.000** und auf die darüber hinausgehenden Beträge von 21 % berechnet. Auf die Summe von Zuschlag und Aufgeld wird hierbei die gesetzliche Umsatzsteuer von z.Zt. 19 % erhoben. Für Personen, die vorsteuerabzugsberechtigt sind, besteht generell die Möglichkeit des MwSt.-Ausweises. Wir bitten um schriftliche Mitteilung vor Rechnungsstellung.

Einlieferungen aus Drittländern

Objekte, die temporär aus einem Drittland eingeführt wurden, sind im Katalog mit einem „N“ gekennzeichnet. Bei der Übergabe dieser Kunstwerke durch VAN HAM an den Käufer wird dieser zum Importeur und schuldet VAN HAM die Einfuhrumsatzsteuer in Höhe von z.Zt. 7 %. So gekennzeichnete Kunstwerke werden differenzbesteuert angeboten und die Einfuhrumsatzsteuer wird als Umlage in Höhe von 8 % weiterberechnet. Auf Anfrage unmittelbar nach der Auktion, kann die Rechnung für diese Objekte regelbesteuert ausgestellt werden. Der Mehrwertsteuerausweis kann dann zum Vorsteuerabzug berechtigen bzw. kann bei einem Ausfuhrnachweis in ein Drittland erstattet werden.

Folgerechtsumlage

VAN HAM ist gemäß § 26 UrhG zur Zahlung einer gesetzlichen Folgerechtsgebühr auf den Verkaufserlös aller Originalwerke der bildenden Kunst und der Photographie verpflichtet, deren Urheber noch nicht 70 Jahre vor dem Ende des Kalenderjahres des Verkaufs verstorben sind. Der Käufer ist an dieser Gebühr mit 1,5 % auf den Zuschlag beteiligt.

Zahlung

Käufe müssen in bar, mit Scheck oder mit EC-Karte während der Auktion bzw. bis spätestens zwei Wochen nach Rechnungsstellung bezahlt werden. Während oder unmittelbar nach Auktion ausgestellte Rechnungen unterliegen der Nachprüfung und können berichtigt werden. Bei Überweisungen und Zahlungen in anderer Währung gehen Kursverlust und Bankspesen zu Lasten des Käufers. Bei Zahlungsverzug können auf den Rechnungsbetrag Zinsen in Höhe von 1 % pro angebrochenen Monat berechnet werden.

Abholung

Bezahlte Objekte können während der Auktion abgeholt werden. Bei späterer Abholung bitten wir um kurze Nachricht, um Wartezeiten zu vermeiden. Objekte, die nicht spätestens drei Wochen nach Rechnungslegung abgeholt wurden, können auf Kosten des Käufers eingelagert werden.

Versand/Zoll

Nach Erhalt einer schriftlichen Versandanweisung wird der Versand bestmöglich durchgeführt und auf Wunsch versichert. Bei einem Versand in ein Nicht-EU-Land ist bei einem Gesamtwarenwert ab € 1.000 die Vorlage von Ausfuhrgenehmigungen beim Zoll zwingend erforderlich. Für die Erstellung dieser Papiere berechnen wir € 25.

Auktionsergebnisse

Auktionsergebnisse werden in Echtzeit in den Onlinekatalog übertragen. Diese bedürfen der Nachprüfung und sind ohne Gewähr. Auf Wunsch schicken wir Ihnen Ergebnis- und Restantenlisten zu. Ab dem ersten Werktag nach Auktion können Sie bei uns die Ergebnisse erhalten und unter www.van-ham.com einsehen (Telefon: 0221 925862-0).

Nachverkauf

In der Woche nach der Auktion können die unverkauften Objekte bei uns besichtigt und zum Schätzpreis plus Aufgeld erworben werden.

Ein Euro entspricht 1,17 US \$ bei den Schätzpreisen.

Purchases

Catalogue mailing

We will be happy to send you our latest catalogue which you may order by telephone +49 221 925862-13 or via our home page (www.van-ham.com) and pay by credit card. You may also order a catalogue subscription.

Preview

All items to be auctioned may be inspected at our premises during our preview. Our experts will be available for any questions you might have.

Commission/telephone bids

Please note that written or faxed bids or bids via our online catalogue must be received at least 24 hours before the auction commences. Otherwise we will not be able to warrant consideration. The stated maximum bid will only be exploited until the reserve has been achieved or a bidder at the auction resp. other written quotations are outbid. On lots with estimates exceeding €500 you are also able to bid by telephone.

Offer for sale and auctioning

The objects listed in the catalogue will be offered for sale approximately 20% below the estimated price i.e. usually below the reserve. Auctioning will progress in max. 10%-steps; the auctioneer reserves the right to deviations.

Buyers premium

*For objects sold under the margin scheme a buyers premium of **29 % on the first € 400,000** and 25% on all monies in excess thereof including VAT will be added on the bid award. Lots marked with * will be sold with VAT and are calculated in line with standard taxation, i.e. statutory turnover tax is levied on the bid price plus **25 % premium on the first € 400,000** and 21% on all monies in excess thereof. VAT currently amounts to 19%. Dealers who are entitled to prior-tax deduction generally have the option of regular taxation. We kindly request these dealers to inform us before invoicing.*

Acquisition from third countries

Objects, that have been imported from outside the EU to be sold at auction under Temporary Admission, marked with "N". When VANHAM releases such property to the buyer, he/she will become the importer and must pay VAN HAM's import VAT of currently 7% to VAN HAM. These lots will be invoiced under the margin scheme and are thus offered under on-charging the import VAT as apportionment in the amount of 8%. Upon request immediately after the auction the invoice for these objects can be made out with regular taxation. The value added tax can then entitle to deduct pre-tax or be refunded with an export certificate for a third country.

Artist's Resale Right

In accordance with § 26 of the German Copyright Law / UrhG VAN HAM is legally obligated to pay droit de suite (artist's resale right) on all original works of art as well as original photographic works, whose authors have not been deceased at least 70 years before the end of the legal year of purchase. The buyer is currently required to contribute 1.5 % of the hammer price for this purpose.

Payment

Purchases must be paid in cash, by cheque or EC card during the auction resp. two weeks after invoicing at the latest. Invoices made during or immediately after the auction are subject to review and may be corrected. In case of remittance or payment in other currencies, exchange losses and bank expenses go to the account of the purchaser. In case of payment delay, interest to the amount of 1 % per started month may be added to the invoice total.

Pick-up

Paid objects may be picked up during the auction. In case of pick-up at a later date, we kindly request notification in order to avoid waiting times. Objects not picked up three weeks after invoicing at the latest may be stored at the purchaser's expenses.

Shipment/Export licence

Upon receipt of a written shipment notification, shipment will be made to the best conditions possible and will be insured upon request. For shipment to a NON-EU-country in case of invoices of more than € 1,000 export documents have to be presented at costumes which we will prepare for you for a fee of € 25.

Auction results

Auction results are transferred in real time to the online catalogue. No responsibility is taken for the correctness of the results. List of results and unsold items will be mailed upon request. Starting the first workday after the auction, you may enquire about the results and find them at www.van-ham.com (telephone: +49 221 925862-0).

After sale

Starting the first day after the auction, the unsold objects may be inspected at our premises and may be purchased at the estimate plus premium.

One Euro is equivalent to 1.17 US \$ concerning the estimates.

Einlieferung

Schätzungen

Wir geben Ihnen gerne kostenlose und unverbindliche mündliche Schätzungen für Ihre Objekte, die Sie während unserer Geschäftszeiten präsentieren. Sollten Sie nicht die Möglichkeit haben, persönlich zu kommen, geben wir gerne eine Schätzung anhand von Photos, die Sie uns bitte mit zusätzlichen Informationen über Größe, Signaturen, Zustand etc. per Post oder Email zuschicken. Bei größeren Sammlungen kommen unsere Experten auch gern auf Wunsch zu Ihnen nach Hause.

Provision

Unsere Provision beträgt 15 % vom Zuschlagpreis, bzw. 25 % bei Zuschlägen bis € 2.000. Sollte ein Objekt unverkauft bleiben, entstehen für Sie keine Bearbeitungs- bzw. Versicherungskosten.

Folgerechtsumlage

Der Einlieferer ist gemäß § 26 UrhG zur Zahlung einer gesetzlichen Folgerechtsgebühr auf den Verkaufserlös aller Originalwerke der bildenden Kunst und der Photographie verpflichtet, deren Urheber noch nicht 70 Jahre vor dem Ende des Kalenderjahres des Verkaufs verstorben sind. Der Einlieferer wird für diese Gebühr pauschal mit 1 % vom Hammerpreis, ggf. zuzüglich gesetzlicher Mehrwertsteuer, belastet und ist damit von der eigenen Verpflichtung zur Zahlung des Folgerechts befreit.

Abbildungen

Die Kosten für Farbabbildungen sind gestaffelt nach Größe (von € 75 bis € 600 netto).

Transport

Gerne organisieren wir Ihnen günstige Transporte auf Anfrage.

Versicherung

Die uns anvertrauten Gegenstände sind auf unsere Kosten versichert.

Restaurierung

Wir vermitteln Ihnen fachgerechte Restaurierungen, die bei Verkäufen empfehlenswert erscheinen.

Abrechnung

Fünf bis sechs Wochen nach Auktion erhalten Sie Ihre Abrechnung zusammen mit einem Verrechnungsscheck, vorbehaltlich des Zahlungseingangs vom Käufer. Für andere Zahlungsmethoden bitten wir um kurze Nachricht.

Markus Eisenbeis
geschäftsführender Gesellschafter
öffentl. best. u. vereidigter Kunstversteigerer

Consignment

Estimates

We will gladly give you free and non-committal oral estimations for your objects, which you may bring onto our premises during our business hours. Should you be unable to come personally, we will gladly mail you an estimate based upon photographs which you kindly will send to us by post or email along with additional information on size, signatures, condition, etc. For larger collections, our experts will also visit you at home, if you wish.

Commission

Our commission is 15% of the hammer price resp. 25% in case of a hammer price up to € 2.000. Should an object not be sold, you will not incur any handling resp. insurance cost.

Artist's Resale Right (Droit de Suite)

In accordance with § 26 of the German Copyright Law / UrhG the consignor is legally obligated to pay droit de suite (artists' resale rights) on all original works of art as well as original photographic works, whose authors are not dead or did not die 70 years before the end of the legal year of purchase. The consignor is currently required to contribute 1% of the hammer price plus statutory VAT, if applicable, for this purpose and is therefore released from all personal obligations to pay the droit de suite.

Illustrations

The illustration costs for colour are graduated depending upon size (from € 75 and € 600 net).

Transport

We will gladly take over pick-up including packaging of your items to be brought to our premises. Please enquire about our favourable conditions also for a collect transport. In case of visits to your house, we will gladly transport your items to be brought to our premises to the extent possible free of charge.

Insurance

The items entrusted to us will be insured at our expenses.

Restoration

We will procure favourably-priced restoration services for you, which appear recommendable for sales.

Accounting

Five to six weeks after the auction you will receive your settlement statement together with a collection-only check subject to receipt of payment from the buyer. Please inform us of any other desired payment modes.

Markus Eisenbeis
Managing Director | General Partner | Publicly appointed,
sworn auctioneer for arts and antiques

Sie möchten wissen, was Ihre Kunst wert ist?

OBJEKTBEWERTUNG
WIR SCHÄTZEN IHRE KUNST

Inhalt

- Video: Wie verkaufe ich Kunst bei VAN HAM? >
- Vor Ort, bei VAN HAM >
- Per E-Mail mit Foto >
- Per Post mit Foto >
- Per Online-Formular >

Video: Wie verkaufe ich Kunst bei VAN HAM?

Wie verkaufe ich Kunst bei VAN HAM

ANFAHRT Vor Ort, bei VAN HAM

OBJEKTINFORMATIONEN

<input type="checkbox"/> Alte Meister	<input type="checkbox"/> Jugendstil	<input type="checkbox"/> Teppiche/Tapisserien
<input type="checkbox"/> Gemälde 19 Jh.	<input type="checkbox"/> Silber	<input type="checkbox"/> Antiqua
<input type="checkbox"/> Bronzen/Skulpturen	<input type="checkbox"/> Porzellan	<input type="checkbox"/> Ausgrabungen
<input type="checkbox"/> Alte Graphik	<input type="checkbox"/> Steinzeug/Fayence	<input type="checkbox"/> Oldtimer
<input type="checkbox"/> Schmuck	<input type="checkbox"/> Moderne und Zeitgenössische Kunst	<input type="checkbox"/> Weine
<input type="checkbox"/> Taschen-/Kammbanduhren	<input type="checkbox"/> Photographie	<input type="checkbox"/> Unedle Metalle
<input type="checkbox"/> Möbel	<input type="checkbox"/> Design	

Länge in cm: 0 Breite in cm: 0

Höhe in cm: 0 Signaturen oder Marken:

Weitere Informationen:

Foto hochladen (1) DATEI AUSWÄHLEN Foto hochladen (2) DATEI AUSWÄHLEN

Foto hochladen (3) DATEI AUSWÄHLEN Foto hochladen (4) DATEI AUSWÄHLEN

**JETZT
BEWERTEN
LASSEN**

VAN HAM bewertet Ihre Kunst kostenlos und unverbindlich – vor Ort, per Post, per E-Mail oder ganz einfach über:

www.van-ham.com/objektbewertung

Im Online-Formular müssen Sie nur:

1. Kontaktdaten hinterlegen
2. Objektinformationen eingeben
3. Fotos hochladen

Unsere Experten melden sich zeitnah mit einer Bewertung bei Ihnen.

Einliefererverzeichnis *List of consignors*

100650: 666, 856 - 100952: 603, 606, 608, 610, 612, 829, 880, 881, 882, 883, 884 - 101603: 879 - 103050: 712, 790, 808, 827 - 103094: 950 - 103095: 951 - 103257: 613 - 104612: 673, 793, 826, 984 - 104659: 982 - 104701: 971, 972, 973, 974, 997 - 104813: 794, 802 - 105848: 617 - 106041: 857 - 106605: 967 - 106971: 837 - 106984: 621, 721, 731, 752, 783, 795, 873, 886, 887, 888, 889, 890, 891, 892, 893, 894, 895, 896 - 107076: 897, 898, 899, 900, 901, 902, 903, 904 - 107089: 601 - 107103: 832 - 107107: 743 - 107128: 985 - 107142: 707, 742, 850 - 107185: 755 - 107200: 744, 745, 746, 747, 765, 976, 980, 981, 983 - 107265: 638 - 107443: 615 - 107464: 663, 816 - 107465: 619, 625, 626, 779, 801, 814, 815, 851, 990 - 107490: 778 - 107510: 652 - 107546: 669, 672, 716 - 107553: 674, 675, 676, 677, 748, 750, 968, 969, 999 - 107717: 642, 643 - 108160: 628, 633, 720, 807, 870, 871, 872, 875 - 108243: 864 - 108522: 616 - 108542: 975 - 108572: 681 - 108624: 627, 639, 662, 759, 854, 988 - 108669: 699, 700, 701, 702, 703, 704, 705 - 108671: 658, 768, 769 - 108673: 600, 689 - 108678: 996 - 108701: 961 - 108715: 605, 741A, 862, 979, 991 - 108726: 718, 838, 989 - 108734: 680, 722A - 108735: 709, 770, 806, 987 - 108771: 995 - 108787: 849 - 108795: 953, 954, 955, 956 - 108803: 706 - 108806: 800, 810, 986, 992, 994 - 108814: 678 - 108832: 760 - 108842: 655, 732, 761, 812 - 108860: 653, 727, 728, 756, 787, 863, 874 - 108861: 719 - 108863: 813 - 108877: 645 - 108881: 660 - 108899: 722, 723, 724, 784, 861 - 108902: 853 - 108904: 634, 635, 636, 637 - 108912: 824 - 108913: 654 - 108925: 649, 758, 764, 772, 773, 780, 817, 834, 859, 884A - 108929: 792, 805, 839, 860 - 108974: 923 - 45915: 687, 688 - 46367: 607, 609, 622, 831, 833, 835, 840, 866, 960 - 47819: 767, 878 - 48409: 620, 782 - 48787: 885, 998 - 49492: 797 - 57030: 657, 664, 665, 738, 739, 740, 762, 776, 786, 788, 841, 842, 846 - 57696: 696, 697, 698, 952, 964, 970 - 59210: 710, 785 - 70956: 651, 726, 766, 867, 868 - 71254: 618, 623, 624, 671, 734, 754, 847 - 75567: 630, 682, 683, 684, 685, 809 - 76718: 714 - 77222: 659, 823 - 81847: 667, 733 - 84067: 640, 818, 819, 820, 821, 822 - 84211: 690, 691, 692, 693, 694, 695, 775, 798 - 85283: 641, 644, 736, 737, 757, 799, 836, 845 - 85409: 993 - 87263: 708, 711, 713, 763 - 87278: 957, 958, 959, 962, 963, 965, 966 - 87413: 647 - 89192: 668, 830 - 89927: 604, 629, 730, 751, 753, 789, 804, 825 - 90123: 852, 869 - 90447: 876, 877 - 91638: 828 - 91739: 661, 686 - 94571: 611, 632, 656, 717, 725, 791, 811, 843, 844 - 94808: 924 - 94912: 741, 855, 1000 - 95004: 646, 648, 670, 777 - 95189: 614, 631, 796 - 95548: 977, 978 - 96295: 749, 781, 848, 865, 910, 911, 912, 913, 914, 915, 916, 917, 918, 919, 920, 921, 922 - 96359: 602 - 96873: 715, 771, 774.

Impressum *Legal notice*

Digitale Photographie: Saša Fuis
Digitale Bildbearbeitung: purpur GmbH
Expertenfoto: Bettina Fürst-Fastré, Köln
Layout und Satz: Ben Wozniak
VAN HAM Kunstauktionen, Köln
Druck: purpur GmbH

Gebotsformular | *Bidding form* Auktion Nr. | *Sale no: 417*

VAN HAM

Firma | *Company Name*

Telefon für Auktion | *Telephone for the sale*

Vorname, Nachname, Titel | *First, Last name, Title*

Telefon für Auktion | *Telephone for the sale*

Straße | *Street*

Tel. | Fax

PLZ, Ort | *Postcode, city*

E-Mail

Land | *Country*

Bitte **keine** Rechnung vorab per E-Mail
*Please **do not** send invoice in advance via e-mail.*

Wir bitten **Neukunden**, uns eine Kopie ihres Personalausweises sowie das Erstbieterformular zukommen zu lassen.
*We ask **new clients** to provide us with a copy of their ID card or passport as well as the first-time bidders registration form..*

ANGABEN BITTE IN DRUCKBUCHSTABEN | *PLEASE WRITE CLEARLY*

Gebote müssen 24 Stunden vor Auktion für Bestätigung eingehen. Bei identischen Geboten wird das als erstes eingegangene akzeptiert.
Bids must arrive 24 hours prior to the auction for confirmation. In the event of identical bids, the earliest bid received will take precedence.

Lot	Titel <i>Title</i>	Tel. Gebot <i>Tel. bid</i>	Max. Gebot (Gebot ohne Aufgeld) <i>Max. bid (Bid without premium)</i>
_____	_____	<input type="checkbox"/>	€ _____
_____	_____	<input type="checkbox"/>	€ _____
_____	_____	<input type="checkbox"/>	€ _____
_____	_____	<input type="checkbox"/>	€ _____

Nur für Kunst-Händler | *For art dealers only:*

Bitte mit MwSt-Ausweis *Please use my VAT-No. for my invoice (VAT-identification number)*

Bitte beachten Sie, dass die Ausführung von schriftlichen und telefonischen Geboten ein Service unseres Hauses ist. VAN HAM kann daher keine Zusicherung für deren Ausführung bzw. fehlerfreie Durchführung geben. Hiermit erkenne ich die im Katalog abgedruckten Geschäftsbedingungen an.
I understand that VAN HAM provides the service of executing absentee bids for the convenience of clients and that VAN HAM is not responsible for failing to execute bids or for errors related to the execution of bids. I accept the standard business conditions (see catalogue).

Ort, Datum | *Place, date*

Unterschrift | *Signature*

Van Ham Kunstauktionen GmbH & Co. KG
Hitzelerstraße 2 | 50968 Köln
USt-ID Nr. DE 122 771 785
Amtsgericht Köln HR A 375

Tel. +49 (221) 925862-0
Fax. +49 (221) 925862-4
info@van-ham.com
www.van-ham.com

Persönlich haftender Gesellschafter:
Van Ham Kunstauktionen Verwaltung GmbH
Amtsgericht Köln HR B 80313
Geschäftsführer Markus Eisenbeis

Köln, 4.4.2016

VAN HAM

Lot	Titel <i>Title</i>	Tel. Gebot <i>Tel. bid</i>	Max. Gebot (Gebot ohne Aufgeld) <i>Max. bid (Bid without premium)</i>
_____	_____	<input type="checkbox"/>	€ _____
_____	_____	<input type="checkbox"/>	€ _____
_____	_____	<input type="checkbox"/>	€ _____
_____	_____	<input type="checkbox"/>	€ _____
_____	_____	<input type="checkbox"/>	€ _____
_____	_____	<input type="checkbox"/>	€ _____
_____	_____	<input type="checkbox"/>	€ _____

Hinweise für nicht anwesende Bieter | *Information for absentee bidders*

Schriftliche/telefonische Gebote | *Absentee/Telephone bids*

Die umstehend und hier eingetragenen Gebote sind bindend und werden nur soweit in Anspruch genommen, wie andere Gebote überboten werden müssen. Das Aufgeld ist nicht enthalten; maßgeblich sind die eingetragenen Katalognummern. Bei Schätzpreisen ab € 500 haben Sie auch die Möglichkeit, telefonisch mitzusteigern. Per Fax geschickte Gebote müssen uns mit Original-Unterschrift bestätigt werden. Telefonische Gebote werden wie schriftliche Gebote behandelt. Bitte geben Sie uns statt des Höchstgebotes Ihre Telefon-Nr. an, unter der Sie zum Zeitpunkt der Auktion zu erreichen sind. Gespräche beim telefonischen Bieten können aufgezeichnet werden.

Im Interesse der Einlieferer können Gebote unter zwei Drittel der Schätzpreise nicht berücksichtigt werden. Ausfuhrlieferungen sind von der Mehrwertsteuer befreit, innerhalb der EU jedoch nur bei branchengleichen Unternehmen mit Umsatzsteuer-Identifikations-Nr.

The overleaf and here inscribed bids are binding and will only be utilized to the extent necessary to overbid other bids. The buyer's premium is not included. Decisive are the inscribed lot numbers. You have the possibility to bid for lots from € 500 upwards. Bids sent via fax have to be confirmed with the original signature. Telephone bids are treated like absentee bids. Telephone bidders should provide the telephone number at which they can be reached instead of a maximum bid. Phone calls during the telephone bidding can be recorded.

Bids below 2/3rds of the estimate price cannot be accepted. Exported purchases are free of VAT and within the EU only for art dealers with a VAT number.

Abholung | *Transport*

Bezahlte Objekte können während der Auktion abgeholt werden. Bei späterer Abholung bitten wir um kurze Nachricht vorab, um Wartezeiten zu vermeiden. Objekte, die nicht spätestens drei Wochen nach Rechnungslegung abgeholt wurden, können auf Kosten des Käufers eingelagert oder zugesandt werden.

Paid objects can be collected during the auction. In case of a later pick-up, please inform us to avoid delays. Objects not collected within three weeks of the invoice's issue date can be shipped or stored at the buyer's expense.

Auktionsergebnisse | *Auction results*

Ab dem ersten Werktag nach Auktion können Sie die Ergebnisse im **Internet** unter www.van-ham.com einsehen.

You find our results one day after the auction on www.van-ham.com.

Ort, Datum | *Place, date*

Unterschrift | *Signature*

Mitgliedschaften



Datenbank
Kritischer
Werke



THE ART LOSS REGISTER™

Helping the victims of art theft

Van Ham ist Partner von The Art Loss Register. Sämtliche Gegenstände in diesem Katalog, sofern sie eindeutig identifizierbar sind und einen Schätzwert von mindestens € 1.500 haben, wurden vor der Versteigerung mit dem Datenbestand des Registers individuell abgeglichen.

Bundesverband deutscher Kunstversteigerer e.V. (BDK)
Kunsthändlerverband Deutschland (KD)

Unsere Repräsentanzen

Hamburg

Dr. Katrin Stangenberg
Magdalenenstr. 18
20148 Hamburg
Tel.: +49 40 41 91 05 23
Fax: +49 40 41 91 05 24
Mobil: +49 172 14 81 800
hamburg@van-ham.com

München

Dr. Barbara Haubold
Elly-Ney-Str. 15
82327 Tutzing
Tel.: +49 81 58 99 712 88
Fax: +49 81 58 90 34 61
muenchen@van-ham.com

Belgien und Niederlande

Dr. Petra Versteegh-Kühner
Sterrenlaan 6
3621 Rekem | Belgien
Tel.: +32 89 71 60 04
Fax: +32 89 71 60 05
Mobil: +31 620 40 21 87
p.versteegh@van-ham.com

Luxemburg

Marina Gräfin von Kamarowsky
MvK Fine Art
2, Rue Nicolas Braunshausen
1257 Luxemburg
Tel.: +352 44 04 95
Fax: +352 44 04 92
Mobil: +352 691 16 88 22
luxemburg@van-ham.com

Hauptsitz

Van Ham Kunstauktionen
Hitzelerstraße 2
50968 Köln
Tel.: +49 221 92 58 62-0
Fax: +49 221 92 58 62-4
info@van-ham.com
www.van-ham.com

Beirat

Kommerzialrat Prof. Ottmar Braun Sprecher
Prof. Dr. Albert Mayer
Dr. Guido de Werd

VAN HAM

SCHMUCK & UHREN

15.11.2018

